

Region Hovedstaden

Udgangspunktet for vækst i Region Hovedstaden

Analyse udarbejdet for Region Hovedstaden

Marts 2006

Indholdsfortegnelse

FORORD	2
SAMMENFATNING	3
KAPITEL 1 REGIONENS ØKONOMISKE UDVIKLING	7
1.1. HVORFOR INTERNATIONAL BENCHMARKING?	7
1.2. VALG AF SAMMENLIGNINGSREGIONER	8
1.3. HVAD MÅLER VI PÅ?	10
1.4. VÆKSTEN I DE SYV NORDEUROPEISKE STORBYREGIONER 1997-2003	11
1.5. HVAD FORKLARER DE REGIONALE VÆKSTFORSKELLE?	15
1.6. KONKLUSION OM REGIONENS ØKONOMISKE UDVIKLING	17
KAPITEL 2 HOVEDSTADENS KONKURRENCEEVNE I DANSK PERSPEKTIV	19
2.1. REGION HOVEDSTADENS VÆKST I FORHOLD TIL RESTEN AF DANMARK	19
2.2. ANALYSERAMMEN	23
2.3. HVOR STÅR REGION HOVEDSTADEN I FORHOLD TIL DE ANDRE DANSKE REGIONER?	24
2.4. HVAD KAN REGION HOVEDSTADEN LÆRE AF DE ANDRE DANSKE REGIONER?	25
2.5. KONKLUSION OM REGIONENS KONKURRENCEKRAFT I DANSK PERSPEKTIV	29
KAPITEL 3 DEN ERHVERVSMÆSSIGE SPECIALISERING	30
3.1. DEN ERHVERVSMÆSSIGE UDVIKLING	31
3.2. REGION HOVEDSTADENS KLYNGER	34
3.3. KONKLUSION OM REGION HOVEDSTADENS ERHVERVSSTRUKTUR	1
BILAG 1: REGIONSAFGRÆNSNINGEN	2
BILAG 2: DEN ØKONOMISKE UDVIKLING I REGION HOVEDSTADEN	6
BILAG 3: BEFOLKNINGSUDVIKLINGEN I NORDEUROPEISKE STORBYER	11

Forord

Denne rapport er udarbejdet i perioden fra december 2005 til marts 2006 på opdrag fra Hovedstadens Udviklingsråd.

Rapportens indhold og konklusioner er blevet forelagt for en styregruppe bestående af repræsentanter for Hovedstadens Udviklingsråd, regionens amter og personer fra regionens kommuner.

Rapportens konklusioner er dog alene Copenhagen Economics' ansvar.

København
Marts 2006

Martin Hvidt Thelle
Projektleder

Sammenfatning

Uanset hvilken indikator vi vælger kan man dårligt komme til at overvurdere storbyernes betydning for den samlede økonomiske udvikling i de nordeuropæiske lande siden midten af 1990'erne.

Hovedstaden skaber mange jobs, men øger ikke sit velstandsforspring

Region Hovedstaden har stået for mere end 75 procent af de knapt 40.000 nye jobs der er blevet skabt i Danmark siden 1997. Regionen udgør kun en tredjedel af de eksisterende jobs. Beskæftigelsen i Region Hovedstaden er steget med fire procent fra 1997 til 2004 mod en stigning på to procent på landsplan.

Den betydelige fremgang i beskæftigelsen skyldes at regionen har Danmarks bedste konkurrenceevne og at Region Hovedstaden dermed har formået at udvikle og tiltrække de bedste talenter og de udenlandske virksomheder samt at regionen som udgangspunkt har været godt repræsenteret i vækstsektorerne.

Vi påstår at regionens gode rammebetingelser på vækstdriverne uddannelse, iværksætteri, innovation og ny teknologi er en væsentlig årsag til den betydelige forandring af erhvervssammensætningen som regionen har gennemgået. Der er sket et betydeligt skift i retning af de sektorer der skaber værdi. Hovedstaden har således øget sin specialisering i Danmarks vækstklnger: it, biotek, telekommunikation og forretningsservice. Alene inden for it-serviceklyngen er der skabt 14.000 nye - velbetalte - jobs specialiseret inden for it-konsulentydelse og softwareudvikling.

Andre, mere traditionelle, jobs får gradvis mindre betydning. Beskæftigelsen inden for fødevarer samt jern- og metalerhvervene er gået betydeligt tilbage i Hovedstaden og svundet hurtigere ind end på landsplan.

Målt på værdiskabelsen per beskæftiget i den private sektor, viser en helt ny sammenligning at Hovedstaden er klart bedst i Danmark. Forspringet til landsgennemsnittet er på hele femten procent, og afstanden til den næstmest værdiskabende region – Midtjylland – er på 19 procent.

Men de andre danske regioner står heller ikke stille. Danmark har de senere år været blandt de hurtigst voksende lande i EU, og den udvikling er kommet stort set alle dele af landet til gode.

Resultatet er at Region Hovedstaden kun lige nøjagtig fastholder sit velstandsniveau i forhold til øvrige danske regioner. Region Hovedstaden udgør nu 38 procent af den samlede danske økonomi, og hver indbygger har fortsat ti procent højere indkomst end den gennemsnitlige dansker, men forspringet til de øvrige regioner er altså ikke øget de sidste ti år.

Konkurrenceevnen er bedst i Danmark

Region Hovedstaden er dog stadig Danmarks bedste kort i globaliseringen. Målt på de såkaldte vækst drivere, er Region Hovedstaden fortsat Danmarks mest konkurrencedygtige region. Regionens præstationer på de fire vækst drivere: menneskelige resurser, iværksætteri, innovation og brugen af ny teknologi er i top i dansk sammenhæng. Der er dog få undtagelser hvor andre danske regioner udviser bedre præstationer end Hovedstaden. Det gælder især på væksten i de nystartede virksomheder hvor Hovedstaden har en svaghed. Der starter fortsat mange nye virksomheder i hovedstaden, men sammenlignet med andre regioner vokser de langt fra så hurtigt. En mulig forklaring er efterslæbet efter it-boblen. I perioden 1999-2002 startede rigtig mange nye it-virksomheder i hovedstaden, men mange af disse har siden haft vækstproblemer.

Regionens rammebetingelser for de fire vækst drivere er generelt også helt i top sammenlignet med andre danske regioner. Der er dog flere steder hvor benchmarkingen peger på reelle udfordringer for regionen. Det gælder for det første de høje huspriser i regionen som efterhånden virker som en barriere for at tiltrække og fastholde selv de højtuddannede. Dernæst peger analysen på en mindre udbredelse af iværksætterrådgivningen hvilket i første omgang bør undersøges nærmere. Endelig peger benchmarkingen på nogle svagheder i regionens videnoverførsel mellem universitet og erhvervsliv som – på trods af måleusikkerhederne – er så essentielle at dette felt bør undersøges meget nøje.

Disse svagheder ændrer dog ikke ved det overordnede billede: Region Hovedstaden har Danmarks bedste vækstbetingelser.

København udnytter ikke hele sit internationale potentiale

Samlet peger den internationale sammenligning af den økonomiske vækst i region Hovedstaden med de seks nærmeste storbyregioner på et uudnyttet potentiale for vækst i Hovedstaden.

De andre nordiske hovedstæder har skabt en markant højere økonomisk vækst end den danske hovedstad, selvom grundbetingelserne er ganske ens. Helsinki klarer sig bedre på alle centrale økonomiske parametre end København, men kommer også fra et lavere udgangspunkt. Stockholm klarer sig bedre på det meste dog undtagen beskæftigelsen. Endelig har Oslo også udvist fine økonomiske præstationer.

Tabel 1.1 Overblik over den internationale vækstsammenligning

	BNP vækst (1997-2003)	Beskæftigelses- vækst (1995-2002)	Befolknings- vækst (1995-2003)	Produktivitets- vækst (1995-2002)
1.	Helsinki	Helsinki	Helsinki	Stockholm
2.	Stockholm	Oslo	Oslo	Helsinki
3.	Oslo	Amsterdam	Stockholm	Hamburg
4.	Region Hovedstaden	Region Hovedstaden	Amsterdam	Region Hovedstaden
5.	Amsterdam	Stockholm	Region Hovedstaden	Amsterdam
6.	Hamburg	Hamburg	Hamburg	Berlin
7.	Berlin	Berlin	Berlin	<i>NB ingen data for Oslo</i>

Kilde: Copenhagen Economics, egne beregninger pba Eurostat og nationale statistik kontorer

En del af forklaringen er formodentlig at Helsinki og Stockholm har foretaget meget større investeringer i forskning og udvikling, og at både Helsinki og Stockholm er betydeligt overrepræsenteret i it-sektoren i forhold til København.

Samtidig viser de seneste svenske regionale data at den svenske vækstmotor begynder at hakke betænkeligt. I år 2003 havde Stockholm den laveste vækst i per capita-indkomster af samtlige 72 svenske arbejdsmarkedsregioner. Endnu mere bekymrende for Stockholm må det være at udviklingen i arbejdsproduktiviteten var den tredje værste i Sverige. Meget tyder på at den svage stockholmske udvikling er fortsat ind i 2004 og 2005.

Region Hovedstaden skal konkurrere med de øvrige europæiske storbyregioner om at tiltrække konkrete udenlandske investeringer, særligt talentfulde medarbejdere eller vigtige internationale institutioner.

Men en vindende vækststrategi for Region Hovedstaden kræver mere end det. Det kræver at man tænker videre end den simple slåskamp om de samme markedsandele.

Selvfølger skal både Stockholm og København slås for at være gode lokaliseringer for udenlandske virksomheder, men konkurrencen må aldrig blive en barriere for at udnytte en fælles nordisk styrkeposition på det globale marked. Det er således langt bedre for Region Hovedstaden at en konkret investering lander i Stockholm end at den lander i Barcelona, Athen eller Tokyo.

Trods en oplevelse af en hastigt stigende globalisering er vores nærmarkeder fortsat de vigtigste markeder. En høj vækst i de øvrige nordiske lande betyder derfor – på grund af de tætte handelsrelationer – relativt meget for vækstmulighederne i Region Hovedstaden (og resten af Danmark).

Derfor er et øget nordisk samarbejde, og fremgang i Stockholm, Oslo og Helsinki, et plus for Region Hovedstaden og ikke et minus. Og en vækststrategi for Region Hovedstaden bør forholde sig til hvorledes den danske hovedstad passer ind i en større nordisk styrkeposition.

Samlet set må vi konkludere at vi ved for lidt om Region Hovedstadens unikke fordele i international sammenhæng og at der er behov for et bedre videngrundlag. Den internationale sammenligning peger herudover på behovet for også at forstå drivkræfterne bag de forandringer som sker i de omkringliggende storbyregioner. Endelig kan det overvejes at inddrage flere europæiske regioner i sammenligningen.

Hovedstaden er specialiseret i vækstkluser

Et helt nyt klyngeplot af Hovedstadens globalt orienterede erhverv peger på særlige styrkepositioner inden for it, biotek, forretningsservice og turisme. Inden for disse klynger har Hovedstaden en stærk specialisering og specialiseringstendensen er øget i forhold til andre regioner i Danmark.

Samtidig tegner analysen også nogle faresignaler for regionen. Det første faresignal er at de globalt orienterede klyngeerhverv ikke fylder mere end de gør. I en internationalt orienteret storby som København vil man forvente at finde en overrepræsentation af klyngeerhverv sammenlignet med andre dele af landet. Det lader ikke til at være tilfældet når vi sammenligner med andre danske regioner.

Det andet faresignal er at klyngerne ikke vokser hurtigere. Forsætter denne tendens, udnytter regionen ikke sit vækstpotentiale i de høj-produktive klyngeerhverv fuldt ud. Det er væsentligt for et fortsat højt velstandsniveau at Region Hovedstaden udnytter dette potentiale.

Derfor peger analysen på behovet for en forstærket indsats overfor regionens klynger. Hvor behovet for indsatsen er størst kan ikke udledes direkte af analysen, men vi argumenterer for at en indsats med at videreudvikle og målrette rammebetingelser i tæt dialog med de globalt orienterede virksomheder vil være til stor nytte for hele regionens vækstmuligheder.

Fortsat et stykke vej til et godt faktabaseret strategigrundlag

Region Hovedstaden er en stor og kompleks region, og det kræver særligt indgående analyser at komme omkring samtlige relevante udfordringer og muligheder for at skabe mere vækst og beskæftigelse i regionen. Især kan det internationale perspektiv på nuværende tidspunkt belyses bedre, og forbedringer af beslutningsgrundlaget på dette punkt vurderes at være af stor betydning for udformningen af en vækststrategi for regionen.

Rapportens opbygning

Rapporten er opbygget således at det første kapitel viser resultaterne af den internationale sammenligning af Region Hovedstaden med Stockholm, Helsinki, Oslo, Berlin, Amsterdam og Hamburg. Kapitel 2 viser regionens konkurrenceevne i dansk perspektiv og opsummerer resultaterne af en benchmarkanalyse foretaget ved brug af den regionale konkurrenceevnemodel. Endelig viser kapitel 3 en analyse af regionens erhvervs-mæssige forandring, og vi viser i kapitlet et plot af regionens klynger.

Kapitel 1 Regionens økonomiske udvikling

I dette kapitel præsenterer vi resultaterne af en international benchmarking af Region Hovedstaden baseret på tilgængelige data. Vi sammenligner Region Hovedstaden med de seks nærmeste nordeuropæiske storbyregioner: Stockholm, Oslo, Helsinki, Berlin, Hamburg og Amsterdam. Vi sammenligner storbyregionerne på de økonomiske vækstpræstationer: befolkningsudvikling, beskæftigelsesvækst, vækst i bruttoregionsprodukt og produktivitetsvæksten. Vi ser så vidt muligt på perioden 1995-2003, og sammenligningsregionerne er søgt afgrænset således at de i størrelse, og med hensyn til andel by og land, svarer bedst muligt til den kommende region Hovedstaden.

Analysen viser at den økonomiske vækst i Region Hovedstaden har været lavere end i de mest fremgangsrige sammenligningsregioner; Helsinki, Stockholm og Oslo, men at væksten i Hovedstaden har været bedre end i Hamburg, Amsterdam og Berlin. På det overordnede plan peger analysen på forsknings- og udviklingsindsatsen som den væsentligste forskel på Region Hovedstaden og de to hurtigt voksende byregioner: Helsinki og Stockholm. Flere indikatorer peger således på en større forsknings- og udviklingsindsats i disse byregioner som den væsentligste enkeltfaktor i forklaring af vækstforskellene.

Vi skal dog samtidig understrege at dette resultat bygger på relativt få overordnede indikatorer som er umiddelbart tilgængelige, og der er behov for mere detaljerede internationale sammenligninger for at nå en tilfredsstillende forklaring af vækstpotentialet i Region Hovedstaden.

1.1. Hvorfor international benchmarking?

Det er vigtigt for Region Hovedstaden at benchmarke sig internationalt fordi det giver viden om hvorvidt regionen udnytter sit potentiale til økonomisk vækst fuldt ud. Storbyregioner rundt om i Europa er generelt vokset hurtigere end ikke-storbyregioner siden midten af halvfemserne. Årsagerne til denne tendens er mange, men der er bred enighed om at globaliseringen, overgangen til videnøkonomien og den generelle stigning i efterspørgslen efter serviceydelser er blandt de vigtige drivkræfter bag storbyernes generelt højere vækst.

Det er således helt forventeligt at Region Hovedstaden har oplevet højere vækst end resten af Danmark. Dette billede ser vi også i andre lande. Hvis man udelukkende sammenligner Region Hovedstadens udvikling med den økonomiske udvikling i de fire andre danske regioner vil man således ikke afsløre om Region Hovedstaden har klaret sig relativt bedre eller dårligere i forhold til hvad vi ville forvente i en periode med generelt stigende tendens til koncentration af væksten i storbyerne. Derfor er den vigtigste grund til international benchmarking at få et billede af om Region Hovedstaden udnytter sit vækstpotentiale. Her er international benchmarking et af de gode redskaber.

En anden grund til at benchmarke Region Hovedstaden med andre nordeuropæiske storbyregioner er at Hovedstaden på en række vigtige områder adskiller sig fra resten af Danmark og derfor ikke kan finde relevante sammenligningsregioner inden for Danmarks grænser. Region Hovedstaden udgør mere end en tredjedel af den samlede danske økonomi og er samtidig hjemsted for størstedelen af de internationale danske virksomheder, størstedelen af de udenlandske virksomheder i Danmark, hovedparten af de statslige institutioner og mange af landets viden- og uddannelsesinstitutioner. Region Hovedstadens placering i Øresundsregionen samt tilstedeværelsen af en stor international lufthavn (Kastrup)

Ud af de seks regioner som vi benchmarker, er Region Hovedstaden valgt fordi vi har en forventning om at Region Hovedstaden kan opnå tilsvarende økonomiske resultater som de bedste blandt disse. Vi har valgt de tre skandinaviske hovedstadsregioner, Helsinki, Stockholm og Oslo, samt tre øvrige nordeuropæiske storbyregioner, Berlin, Hamburg og Amsterdam. Den geografiske nærhed giver en forventning om at økonomierne fungerer under ensartede betingelser.

Den geografiske afgrænsning af de enkelte regioner afspejler ligeledes et ønske om et sammenligneligt udgangspunkt. Vi har afgrænset de seks sammenligningsregioner så de har et ensartet befolkningsgrundlag, erhvervsstruktur samt forhold mellem by og land. Desuden er den tidligere Hovedstadsregion også blevet benchmarket med disse seks byregioner.

Tabel 1.1 viser befolknings- og beskæftigelsestal for regionerne. Indbyggertallet er mindst i Oslo med 1 mio. indbyggere og højest i Berlin med 3,4 mio. indbyggere. Den præcise geografiske afgrænsning af regionerne er beskrevet i bilag 1.

Tabel 1.1 Befolkning og beskæftigelse i regionerne

Metropol	Befolkning (mio. indbyggere)	Beskæftigede (mio. jobs)
Region Hovedstaden	1,6	0,8
Helsinki	1,3	0,7
Stockholm	1,8	1,0
Oslo	1,0	0,7
Hamburg	1,7	1,0
Berlin	3,4	1,5
Amsterdam	1,2	0,6

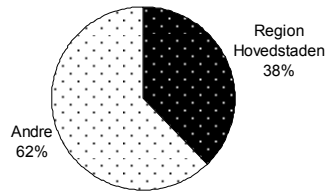
Kilde: Regionale statistikkontorer og Eurostat 2002/2003

Note: Tallene er opgjort inklusiv deres oplande. Definition af regionerne findes i bilag.

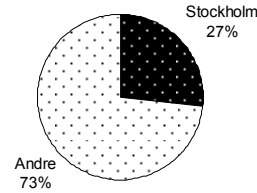
De syv regioner har forskellig betydning for deres respektive lande. Region Hovedstaden er med 38 procent den byregion der udgør den største andel af sit lands samlede økonomi (målt ved bruttotilvæksten). Helsinki fylder knap en tredjedel af den samlede finske bruttoværditilvækst, mens både Stockholm og Oslo fylder cirka en fjerdedel af deres respektive lande. I både Holland og Tyskland er der et stort antal byregioner som hver især er på størrelse med Region Hovedstaden. De valgte byer i disse to lande har dermed ikke samme relative betydning i den samlede bruttoværditilvækst som i de nordiske lande. I Tyskland fylder Berlin og Hamburg hver især 4 procent af den tyske bruttoværditilvækst mens Amsterdam udgør 11 procent af Hollands.

Figur 1.2 Byregionernes andel af nationalt bruttoværditilvækst

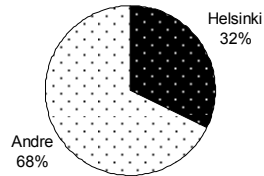
Fordeling af bruttoværditilvækst i Danmark 2002



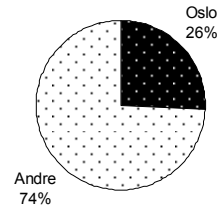
Fordeling af bruttoværditilvækst i Sverige 2002



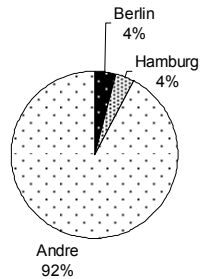
Fordeling af bruttoværditilvækst i Finland 2002



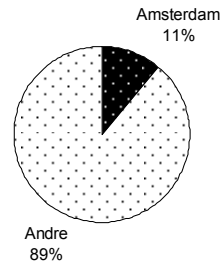
Fordeling af bruttoværditilvækst i Norge 2002



Fordelingen af bruttoværditilvæksten i Tyskland 2002



Fordeling af bruttoværditilvækst i Holland 2002



1.3. Hvad måler vi på?

Vi ønsker i denne analyse at belyse Region Hovedstadens udgangspunkt for vækst. Regionens internationale *konkurrencekraft* er det centrale element. Konkurrencekraft definerer vi som regionens evne til at skabe økonomisk vækst. Målobjektet i denne analyse er således et øget bruttoregionsprodukt per indbygger i regionen. Delmålene på vejen dertil er høj produktivitetsvækst og høj beskæftigelse. Begge disse delmål er vigtige. Grunden til at produktivitetsvæksten er hovedudfordringen er at produktivitetsforskelle udgør en større del af vækstgabet end forskelle i beskæftigelsestallene når vi sammenligner Region Hovedstaden med de regioner med den bedste performance. Ydermere vil øget produktivitetsvækst være med til at skabe øget beskæftigelse på lang sigt. Hovedudfordringen er derfor at øge produktivitetsvæksten.

Hertil er der to hovedspor. Det ene spor går ud på at øge de generelle faktorer der påvirker produktiviteten. Dette er de såkaldte konkurrenceevnefaktorer som uddannelse, innovation, entreprenørskab og ny teknologi. Det andet spor er gennem en forandring af den erhvervsmæssige specialisering, således at regionen gradvis flytter resurser fra lavproduktive erhverv til højproduktive erhverv. Analysen af regionens klynger skal bidrage med viden om denne proces.

Bagved disse overordnede mål ligger detaljerne – de væsentlige rammebetingelser og de konkrete initiativer. Vejen til succes ligger i detaljen. Og i de konkrete handlinger. Disse områder måles ikke i denne analyse.

Det er dog vigtigt at understrege at selvom Region Hovedstaden til en vis grad konkurrerer med de øvrige europæiske storbyregioner om at tiltrække konkrete udenlandske investeringer, særligt talentfulde medarbejdere eller vigtige internationale institutioner, er økonomisk fremgang i disse regioner samtidig med til at sikre et fremtidigt marked for Region Hovedstadens virksomheder.

Det kan lede til fejlagtige konklusioner hvis man alene fortolker konkurrenceevnebegrebet som en beskrivelse af en direkte konkurrence på linie med den der foregår mellem virksomheder. Hvis man alene fokuserer på om eksempelvis konkrete udenlandske investeringer lander i Region Hovedstaden i stedet for i Stockholms-regionen, så er man straks inde i et spor hvor man tænker på regionerne som nogle der udelukkende slås om de samme markedsandele.

Selvfølgelig skal både Stockholm og København slås for at være gode lokaliseringer for udenlandske virksomheder, men konkurrencen må aldrig blive en barriere for at udnytte en fælles nordisk styrkeposition på det globale marked. Det er således langt bedre for Region Hovedstaden at en konkret investering lander i Stockholm, end at den lander i Barcelona, Athen eller Tokyo. Trods en oplevelse af en hastigt stigende globalisering er vores nærmarkeder fortsat de vigtigste markeder. En høj vækst i de øvrige nordiske lande betyder derfor – på grund af de tætte handelsrelationer – relativt meget for vækstmulighederne i Region Hovedstaden (og resten af Danmark).

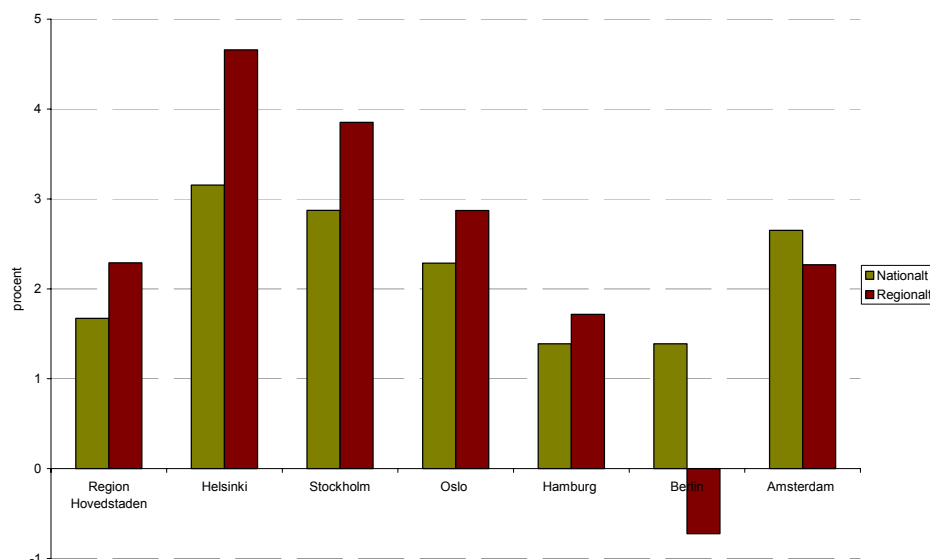
Derfor er et øget nordisk samarbejde og fremgang i Stockholm, Oslo og Helsinki et plus for Region Hovedstaden og ikke et minus.

1.4. Væksten i de syv nordeuropæiske storbyregioner 1997-2003

Der er stor variation i den økonomiske udvikling som de syv regioner har oplevet i de seneste år. Helsinki og Stockholm har haft en gennemsnitlig årlig vækst i BNP på henholdsvis 4,7 procent og 3,9 procent i perioden 1997-2003, mens Berlin i samme periode har oplevet negativ vækst. Region Hovedstaden har oplevet en gennemsnitlig årlig vækst på 2,3 procent. Figur 1.3 viser de gennemsnitlige årlige vækstrater for alle regionerne i perioden 1997-2003.

Figuren viser også de gennemsnitlige årlige vækstrater på nationalt niveau i perioden. Selvom Finland og Sverige har oplevet den højeste vækst af de seks lande i perioden, har de regionale økonomier i Helsinki og Stockholm formået at vokset mere. Dette indikerer at de regionale faktorer har haft en væsentlig positiv effekt på den økonomiske udvikling i de to regioner. På samme måde indikerer tallene at regionale faktorer i Amsterdam og Berlin har bidraget negativt til den økonomiske udvikling.

Figur 1.3 Gennemsnitlig årlig vækst i BNP 1997-2003



Kilde: Eurostat og regionale statistikkontorer

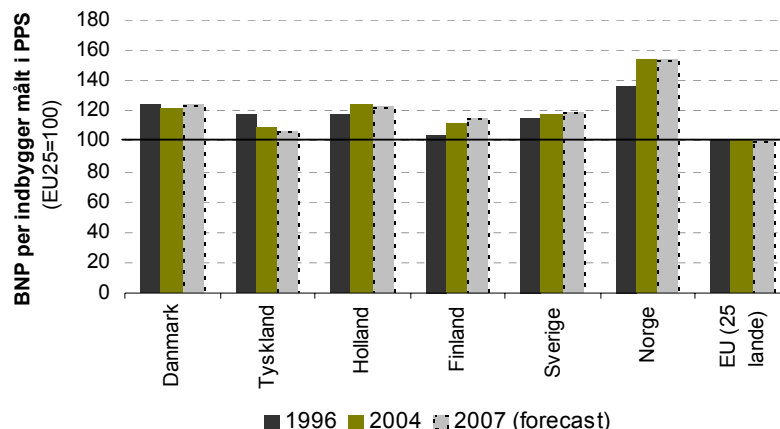
Note: Vækstrater for regionerne Oslo og Amsterdam er for 1997-2002

Man kan dog ikke konkludere at samme væksthøjde regionalt og nationalt indebærer at regionale faktorer har været uden betydning. For det første er der stor forskel på hvor stor en andel de enkelte regioner udgør af de nationale økonomier. Region Hovedstaden udgør som vist mere end en tredjedel af det nationale BNP og dens økonomiske vækst afspejles alene af den grund kraftigt i BNP-væksten for Danmark. Dette gør sig i langt mindre grad gældende i Tyskland, hvor Hamburg og Berlin tilsammen udgør under 10 procent af det samlede tyske BNP. For det andet påvirkes de regionale økonomier af de nationale rammebetingelser, og strukturelle problemer på f.eks. arbejdsmarkedet kan i nogle tilfælde skyldes national lovgivning snarere end manglende regional indsats. Den lave gennemsnitlige vækst i Hamburg kan således meget vel dække over at den regionale indsats er vældig god, men at nationale faktorer trækker de økonomiske resultater i den modsatte retning.

Det er dog interessant at bemærke at Helsinki-regionen, der som Region Hovedstaden udgør omkring en tredjedel af Finlands økonomi, har formået at vokse 1,5 procent-point mere end hele Finland. Det er interessant fordi Helsinki også fylder meget i forhold til den nationale finske vækst, og den finske hovedstad har også trukket resten af Finland med op. Alligevel er der tegn på at den regionale vækst i Helsinki er inde på en helt anden vækstkurve end den danske hovedstad. Også når man tager højde for den generelt flotte vækststrategi i finsk økonomi.

Den flotte finske vækststrategi hænger selvfølgelig sammen med at finsk økonomi kom fra et svagt udgangspunkt i starten 1990'erne, og at indkomsten per indbygger er steget fra at ligge 4 procent over EU25-gennemsnittet i 1996 til et forventet niveau på 15 procent over EU25-gennemsnittet i 2007. Danmark har i hele den pågældende periode ligget på et indkomstniveau der er mellem 20 og 25 procent over gennemsnittet af de 25 EU-lande. Norge har det højeste BNP per indbygger af de seks lande i analysen, og nordmændene har en købekraft der er 50 procent større end den gennemsnitlige borger i de 25 EU-lande under et. Tyskland er faldet fra et niveau der svarede nogenlunde til det danske, til nu kun at ligge 8 procent over gennemsnittet. Sverige og Holland har indkomstniveau på niveau med Danmark og der er ikke sket store forskudninger siden midten af 1990'erne i dette billede, jf. Figur 1.4.

Figur 1.4 Bruttonationalprodukt per indbygger i forhold til EU25-gennemsnit 1996-2004, samt forecast for 2007



Kilde: Eurostat

Note: Bruttonationalproduktet (BNP) er et mål for den økonomiske aktivitet. Det er defineret som værdien af alle producerede varer og serviceydelser fraregnet værdien af de halvfabrikata og serviceydelser der er medgået til skabelsen heraf. BNP er her udtrykt i købekraftspariteter (Purchasing Power Standards, PPS) dvs. en fælles valuta som eliminerer forskelle i prisniveauer mellem landene og derfor giver en meningsfuld sammenligning af indkomstniveauet mellem landene. Bemærk venligst at indekset er udtrykt i købekraftspariteter og udtrykt i forhold til det gennemsnitlige BNP per indbygger for EU25=100, og er som sådan beregnet til sammenligninger mellem lande, snarere end til analyser af udviklingen over tid.

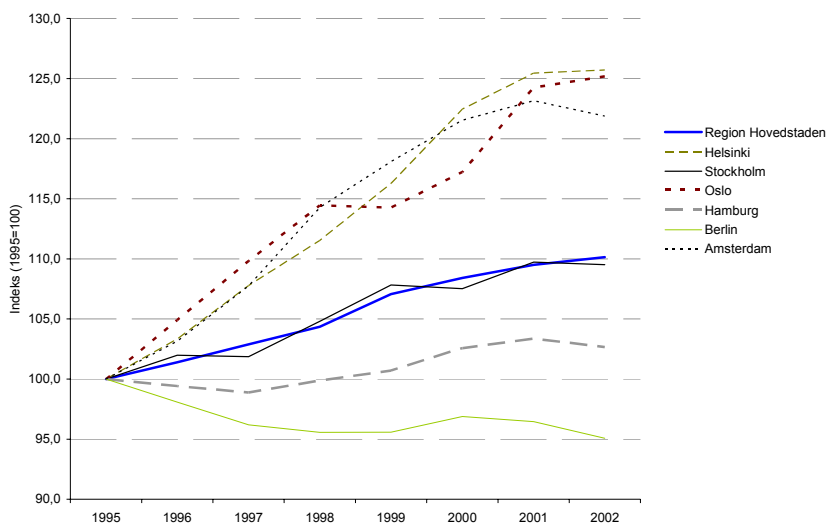
For at kunne afgøre hvilke af de 7 storbyregioner der har været bedst til at skabe økonomisk udvikling, opdeler vi den økonomiske vækst i et nationalt og et regionalt bidrag. Vores analyser viser at regionale forhold overvejende har bidraget positivt til væksten i bruttoværditilvækst i perioden 1997-2002. Således er det kun i Berlin at det regionale bidrag er markant negativt hvilket formodentlig fortsat skyldes den omstillingsproces byen går igennem med at integrere det tidligere Østberlin til en funktionel byregion. Der er også andre årsager til at væksten i Berlin generelt har været lavere end den gennemsnitlige tyske vækst.

Specialiseringen i bestemte erhverv med vækst bidrager også til en positiv vækst i alle regionerne. En del af den høje vækst i storbyregionerne i forhold til de omkringliggende regioner i det samme land, skyldes således en gunstig erhvervs sammensætning i storbyerne. Dog viser analysen også at indenfor de erhverv som Region Hovedstadens virksomheder er specialiseret i har regionen oplevet en lavere vækst end den gennemsnitlige vækst indenfor disse erhverv i de andre storbyer i analysen. Samtidig kan vi konstatere at de generelle regionale vækstfaktorer har større betydning end forskelle i sektorsammensætningen når vi sammenligner Region Hovedstaden med Stockholm og Helsinki. Derfor kan vi pege på at både sektorsammensætningen og præstationerne på de generelle vækstdrivere hører med til forklaringen af at Hovedstaden har oplevet lavere vækst end Helsinki og Stockholm, men at præstationerne på vækstdriverne formodentlig bærer en større del af forklaringen af vækstgabet end sektorsammensætningen. Fordi de to forhold hænger uløseligt sammen og fordi en effektiv erhvervsstrategi både aktivt skal forbedre vækstdriverne og sektorsammensætningen samtidigt, via en række tværgående initiativer, er det ikke så vigtigt præcist at vide hvor meget det ene vægter i forhold til det andet.

De to regioner der har haft den højeste fremgang i perioden, Helsinki og Stockholm, skiller sig ud fra de øvrige regioner ved at have haft et markant højere bidrag fra regionale vækstfaktorer end de øvrige regioner. Disse regionale vækstfaktorer dækker over produktivetsforhold samt beskæftigelsesudviklingen i perioden.

Beskæftigelsesudviklingen i perioden har været positiv for de skandinaviske regioner og Amsterdam, mens den for de to tyske regioner har været stagnerende eller faldende. Mens Stockholm har klaret sig betydeligt bedre på BNP-væksten så har beskæftigelsesudviklingen i Hovedstaden og Stockholm stort set fulgt samme forløb med en stigning på omkring 10 procent fra 1995 til 2002. Dette er noget svagere beskæftigelsesudvikling end i Helsinki, Oslo og Amsterdam, hvor beskæftigelsen er steget med omkring 25 procent.

Figur 1.5 Beskæftigelsesudvikling i regionerne 1995-2002



Kilde: Eurostat og SSB

Samtidigt viser de seneste svenske regionale data¹ at den svenske vækstmotor begynder at hakke betænkeligt. I år 2003 havde Stockholm den laveste vækst i per capita-indkomster af samtlige 72 svenske arbejdsmarkedsregioner. Endnu mere bekymrende for Stockholm må det være at udviklingen i arbejdsproduktiviteten var den tredje værste i Sverige. Meget tyder på at den svage Stockholmske udvikling er fortsat ind i 2004 og 2005.

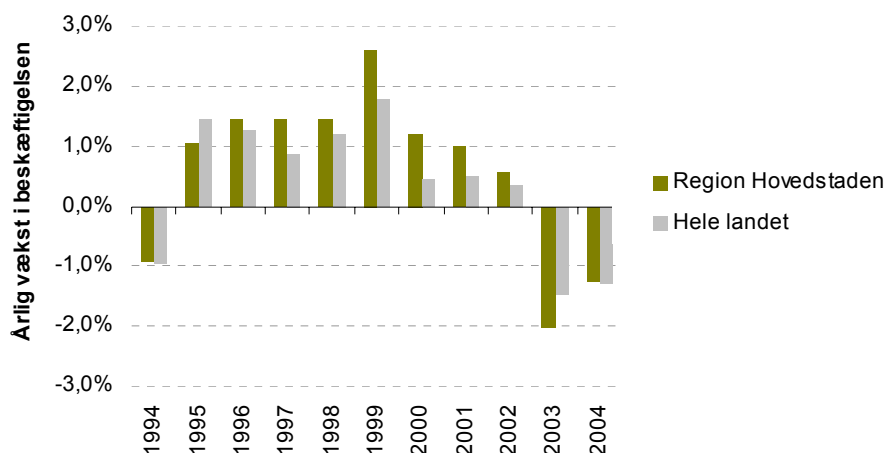
Beskæftigelsen i Stockholm steg i perioden fra januar 2004 til juni 2005 langsommere end beskæftigelsen i det øvrige Sverige. I Skåne voksede beskæftigelsen med et helt procent-point mere end i Stockholm.

Tilsvarende billede ser man faktisk i Danmark. Væksten i Region Hovedstaden var højere end i hele landet i perioden fra 1996 til 2002, men de seneste år (2003 og 2004) er beskæftigelsen samlet faldet mere, målt i procent, i Hovedstaden end på landsplan. I 2003 faldt beskæftigelsen med 2,0 procent i region Hovedstaden, mens den faldt med 1,5 procent på landsplan.

Samme billede ser man faktisk i Finland hvor væksten i hovedstaden var lavere end den samlede finske vækst fra 2002 til 2003. Det er tilsyneladende et udbredt billede at storbyerne mister pusten i forbindelse med den lavkonjunktur som alle disse lande gennemlevede efter it-boblens brist i 2001.

¹ Se ITPS (2005), *Regionernas tillstånd - En rapport om tillväxtens förutsättningar i svenska regioner*, Institutet för tillväktpolitiska studier, Östersund, Sverige, November 2005.

Figur 1.6 Årlig vækst i beskæftigelsen i Region Hovedstaden og i hele Danmark 1994-2003



Kilde: egne beregninger pba Danmarks Statistik.

1.5. Hvad forklarer de regionale væksthorskelle?

Vi så ovenfor at Helsinki og Stockholm har oplevet den højeste vækst når vi ser på den lange periode fra 1997 til 2003. Analysen viser også at bidraget til deres højere vækst ikke alene kommer fra nationale faktorer, men derimod i høj grad skyldes regionale forhold. Det er derfor vigtigt at se nærmere på hvilke forhold i de regionale økonomier der bidrager til økonomisk vækst.

Til dette brug benytter vi indikatorerne i rapporten *World Knowledge Competitiveness Index 2005*² som benchmarker 125 byregioner i hele verden (heraf 45 i Europa) på 19 såkaldte viden-faktorer. Rapporten har ikke en opdeling af Danmark i regioner, men behandler Danmark som én region. Derimod har rapporten både Stockholm og Helsinki som selvstændige regioner. Vi har derfor nedenfor sammenlignet det danske landsgennemsnit med hhv. Stockholm og Helsinki. Som vi skal se i kapitel 2, klarer Region Hovedstaden sig generelt bedre end de øvrige danske regioner (og dermed også bedre end landsgennemsnittet), og derfor skal sammenligningen nedenfor også tages med det forbehold at Hovedstaden klarer sig bedre end landsgennemsnittet. Dog viser den internationale benchmarking af væksthorskellerne nogle steder så markante forskelle at benchmarkingen alligevel kan bruges til at pege på de overordnede forskelle mellem Region Hovedstaden og de to hurtigt voksende nordiske naboer.

Indekset *World Knowledge Competitiveness Index (WCKI)* er bygget op omkring fem områder: Første område er videnkapital (*knowledge capital*) som består af indikatorer der angiver innovation og nye ideer. Dernæst finder vi området humankapital (*human capital*) som igen omfatter en række indikatorer der tilsammen angiver regionens evne til at omsætte viden til nye produkter og serviceydelser. Dernæst omfatter indekset tilgængeligheden af finansiel kapital (*private equity*), der skal være til stede for at ideer kan blive til egentlige produkter og serviceydelser. Den rigtige kombination af videnkapital, human kapital og finansiel kapital gør – ifølge rapporten – at nogle byregioner opnår markant bedre resultater (*regional outcomes*) i form af høj produktivitet, høje lønninger og lav arbejdsløshed. Til sidst arbejder forskerne bag indekset med et begreb de kalder "*knowledge sustainability*" – som bedst oversættes til

² Se Huggins, R, H. Izushi & W. Davies (2005), *World Knowledge Competitiveness Index 2005*, Robert Huggins Associates Ltd., Wales, UK.

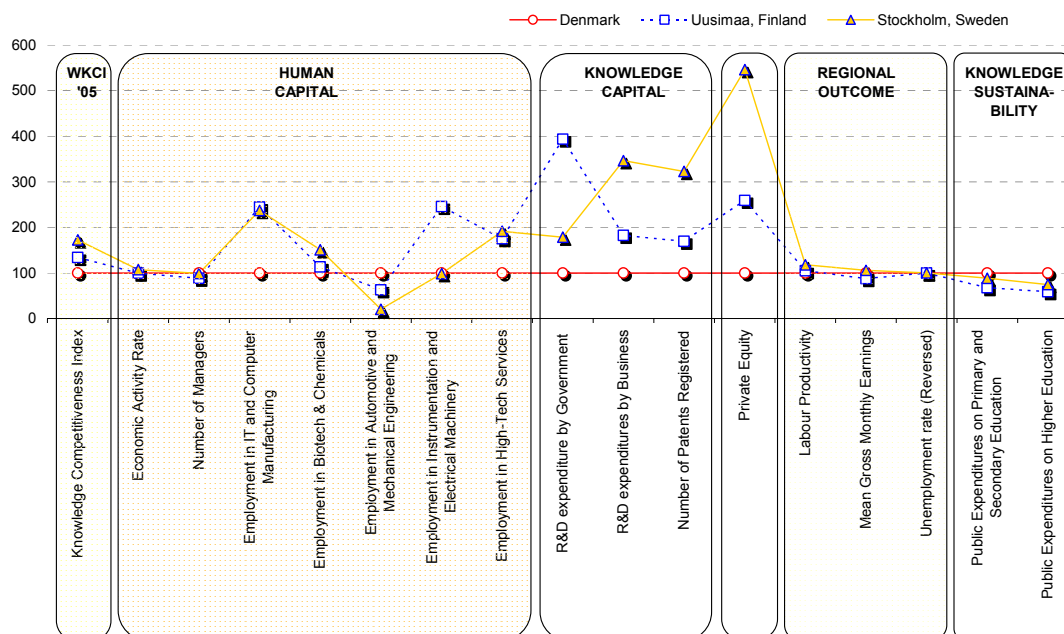
"videnbasens bæredygtighed". Tanken er at det overskud der skabes på grund af den høje vækst skal geninvesteres i regionens videnbase. Dette måles ved indikatorer for per capita udgifter til hhv. grundskole og videregående uddannelser.

Når vi sammenligner Danmark med byregionerne Helsinki og Stockholm er der markante forskelle. Det er især på udgifterne til forskning og udvikling at de nordiske naboer ligger højt over det danske gennemsnit. Vi har ikke umiddelbart adgang til sammenlignelige data for Region Hovedstaden, men vores interne danske benchmarking tyder ikke på at Region Hovedstaden ligger så langt over det danske gennemsnit som Helsinki og Stockholm. Benchmarkingen af vækstfaktorerne indikerer således at Region Hovedstadens investeringer i forskning og udvikling (både den offentlige og den private, samt omfanget af patentregistreringer) ligger betydeligt under Helsinki og Stockholm, og dette formodentlig er en væsentlig del af forklaringen på den højere vækst i de to byer, jf. Figur 1.7. Adgangen til finansiering er også markant højere i Helsinki og Stockholm end i Danmark som helhed.

Sammensætningen inden for videnintensive sektorer har også en vis betydning. Både Helsinki og Stockholm har mere end dobbelt så høj specialisering inden for it og computerfremstilling som Danmark. Igen kan vi bruge den interne danske specialisering som sammenligning. Denne viser at Region Hovedstaden er mere specialiseret i it og computerfremstilling, men ikke i samme grad som Helsinki og Stockholm. Det samme gælder high-tech services. Her er Helsinki og Stockholm mere specialiserede end Danmark under et.

Benchmarkingen peger også på nogle danske styrker vis-a-vis de to nordiske byer. Dels er der Region Hovedstadens store specialisering i bioteknologi – et område hvor Helsinki og Stockholm ikke er ret langt foran Danmark som helhed, og hvor Region Hovedstaden er voldsomt specialiseret ift. Danmark. Derfor er Hovedstadens styrkeposition på dette punkt stærkere end figuren antyder. Det andet styrkeområde er den danske specialisering i "*mechanical engineering*". Dette er dog ikke kun en specialisering i Region Hovedstaden, men snarere en vstdansk specialisering. Derfor er Region Hovedstadens styrkeposition ikke relativt set så stærk som det fremgår af Figur 1.7.

Figur 1.7 Sammenligning med Helsinki og Stockholm på vækstfaktorerne i WKCI 2005



Kilde: Egen tilvirkning pba. Huggins, Izushi & Davies (2005), *World Knowledge Competitiveness Index 2005*

Note: Bemærk at der sammenlignes med et gennemsnit for hele Danmark, idet datamaterialet kun dækker Danmark som en region.

1.6. Konklusion om regionens økonomiske udvikling

Samlet peger den internationale sammenligning af den økonomiske vækst i region Hovedstaden med de seks nærmeste storbyregioner på et uudnyttet potentiale for vækst i Hovedstaden.

Ud fra lignende grundvilkår som den danske hovedstad har, har de andre nordiske hovedstæder skabt en markant højere økonomisk vækst. Helsinki klarer sig bedre på alle centrale økonomiske parametre end København, og Stockholm klarer sig bedre på det meste dog undtagen beskæftigelsen. Endelig har Oslo også udvist fine økonomiske præstationer.

Tabel 1.2 Overblik over den internationale vækstsammenligning

	BNP vækst (1997-2003)	Beskæftigelsesvækst (1995-2002)	Befolkningsvækst (1995-2003)	Produktivitetsvækst (1995-2002)
1.	Helsinki	Helsinki	Helsinki	Stockholm
2.	Stockholm	Oslo	Oslo	Helsinki
3.	Oslo	Amsterdam	Stockholm	Hamburg
4.	Region Hovedstaden	Region Hovedstaden	Amsterdam	Region Hovedstaden
5.	Amsterdam	Stockholm	Region Hovedstaden	Amsterdam
6.	Hamburg	Hamburg	Hamburg	Berlin
7.	Berlin	Berlin	Berlin	<i>NB ingen data for Oslo</i>

En del af forklaringen er formodentlig at Helsinki og Stockholm har foretaget meget større FoU investeringer og at både Helsinki og Stockholm er betydeligt overrepræsenteret i it-sektoren i forhold til København.

Samlet set må vi konkludere at vi ved for lidt om Region Hovedstadens unikke fordele i international sammenhæng og at der er behov for et bedre videngrundlag. Her kan yderligere internationale benchmarkanalyser udgøre en væsentlig del af beslutningsgrundlaget. Sådanne nye benchmarkanalyser skal udvides i mindst to dimensioner: for det første skal de internationale benchmarkanalyser medtage langt flere faktorer som kan forklare væksthforskelle. For det andet bør analysen udvides til at omfatte flere storbyregioner end de seks nærmeste³.

³ Copenhagen Economics arbejder i øjeblikket sammen med internationale samarbejdspartnere på at opstille en avanceret regional international benchmarkmodel, som i sin struktur passer med den danske regionale benchmarkmodel. Modellen vil omfatte de mere end 50 storbyregioner som er vist på kortet i figur 1.1.

Kapitel 2 Hovedstadens konkurrenceevne i dansk perspektiv

I dette kapitel præsenterer vi hovedresultaterne af en benchmarkanalyse der beskriver Region Hovedstadens konkurrenceevne sammenlignet med de øvrige danske regioner. Ikke overraskende indtager Region Hovedstaden førerpositionen når det gælder den regionale konkurrenceevne i Danmark. Fordelen ved den internt danske benchmarking er at vi ved brug af *den regionale konkurrenceevnemodel*⁴ kan få beskrevet nogle detaljer om vækstvilkårene i regionen som ikke fremgår af den internationale benchmarking.

Først gennemgår vi benchmarkmodellens opbygning, og dokumenterer at Region Hovedstadens fremtidige produktivitet og velstand især kan påvirkes ved at satse på de fire centrale vækstkilder – menneskelige resurser, iværksætteri, innovation samt informations- og kommunikationsteknologi.

Fokus i denne analyse er at undersøge hvor regionen kan lære noget af de øvrige danske regioner for derved at stå stærkere i den globale konkurrence. Derfor diskuterer vi i dette kapitel nogle nøje udvalgte erhvervmæssige præstationer og rammebetingelser inden for hver af de fire vækstkilder.

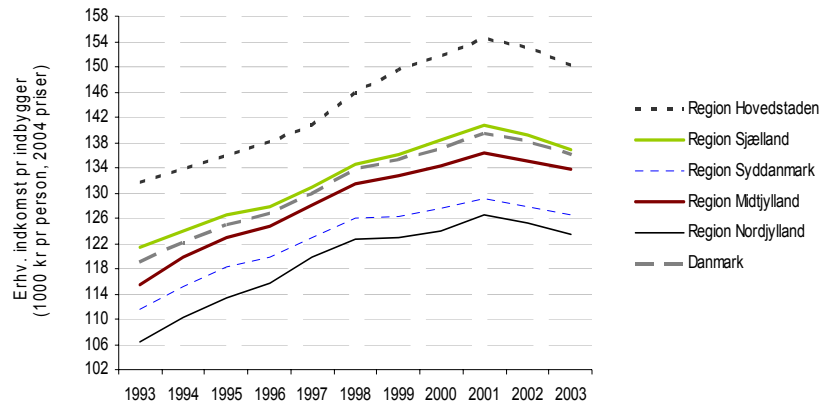
2.1. Region Hovedstadens vækst i forhold til resten af Danmark

Region Hovedstaden udgør 38 procent af den danske økonomi målt på BNP. Den økonomiske udvikling i regionen er således afgørende for den samlede økonomiske udvikling i Danmark. Nedenfor belyser vi Region Hovedstadens rolle som vækstdynamo i Danmark. Vi sammenligner udviklingen i produktivitet, vækst og arbejdsmarkedsforhold i Region Hovedstaden med landsgennemsnittet og med de fire øvrige danske regioner; Sjælland, Syddanmark, Midtjylland og Nordjylland.

Indkomstniveauet i Region Hovedstaden ligger cirka 10 procent over landsgennemsnittet. Figur 2.4 viser udviklingen i erhvervsindkomst per indbygger i perioden 1993-2003. Figuren viser at indkomstniveauet per indbygger øges i perioden 1993-2002, men at det herefter er faldende.

⁴ Den regionale konkurrenceevnemodel er udviklet af Copenhagen Economics og Inside Consulting for Indenrigs- og Sundhedsministeriet i 2004. Modellens datagrundlag er siden løbende blevet opdateret således at denne benchmarking baserer sig på de senest tilgængelige data pr 1. januar 2006. Der vil i løbet af foråret 2006 blive adgang til et udvidet datasæt med flere detaljerede indikatorer om erhvervslivets rammebetingelser og innovationsbetingelser. Disse indikatorer opstilles af Copenhagen Economics for Erhvervs- og Byggestyrelsen.

Figur 2.1 Udvikling i erhvervsindkomst per indbygger 1993-2003

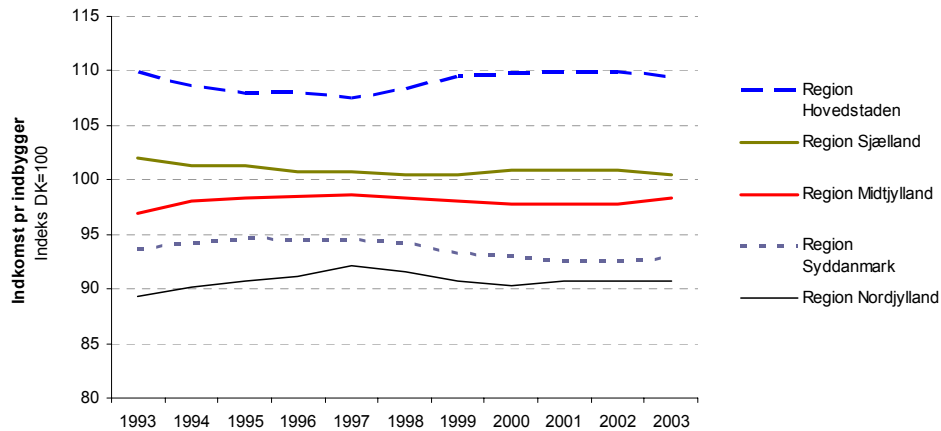


Kilde: Egne beregninger pba Danmarks statistik

Note: Bornholm indgår ikke i Region Hovedstaden, men er medtaget i data for hele Danmark

Forskellene mellem indkomstniveauerne mellem de fem regioner er små. Alle fem regioner ligger inden for et bånd på +/- 10 procent af landsgennemsnittet. Væksten i Region Hovedstaden har været lidt højere end i de andre regioner i årene 1997-1999, men her efter har udviklingen været som på landsplan. Det betyder at efter en svag velstandsfremgang først i halvfemserne er regionen nu tilbage på det velstandsniveau, relativt til landsgennemsnittet, som man havde i 1993.

Figur 2.2 Regionale forskelle til landsgennemsnitlig erhvervsindkomst per indbygger 1993-2003



Kilde: Egne beregninger pba Danmarks statistik

Note: Bornholm indgår ikke i Region Hovedstaden, men er medtaget i landsgennemsnittet

Boks 1: Det anvendte vækstbegreb

Vi benytter *erhvervsindkomsten* som regionalt indkomstmål i denne analyse. Det er et udtryk for regionens evne til at skabe erhvervsrelateret indkomst og dermed værdi. Erhvervsindkomsten (tidligere også kaldet primærindkomst) omfatter dels løn mv. som ansat og dels overskud af selvstændig virksomhed. Overskud af selvstændig virksomhed beregnes med udgangspunkt i de skattemæssige regler for opgørelsen af virksomhedsoverskud. Erhvervsindkomsten opgør således de erhvervsrelaterede indkomster i form af løn og overskud fra egen virksomhed. Formue- og kapitalindkomst indgår eksempelvis ikke i erhvervsindkomsten.

Bruttonationalproduktet (BNP) er teoretisk set et mere omfattende mål for værdiskabelsen i samfundet, men da dette tal ikke er registerbaseret, så bruges der en række fordelingsnøgler for at kunne skønne det regionale BNP. Der er derfor usikkerhed forbundet med BNP opgjørt på regioner, og der kan være relativt store variationer fra år til år alene på grund af opgørelsesmetoden. Desuden er de regionale regnskaber endnu ikke datareviderede og er endnu ikke i overensstemmelse med det årlige nationalregnskab. Ydermere er opgørelsen for 2001 - 2003 kun foreløbig og lader sig i øvrigt ikke opgøre på de kommende regioner. Disse forhold taler imod at anvende de regionale nationalregnskaber til sammenligninger af indkomstkabelsen i danske regioner og over tid. Derfor anvender vi ændringen i erhvervsindkomsten pr. indbygger som vækstmål i analysen.

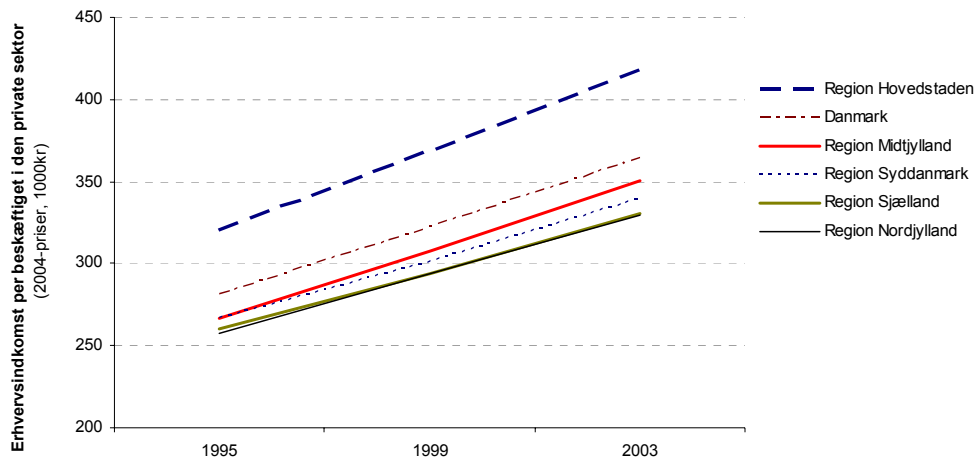
Erhvervsindkomsten er opgjørt ved hjælp af såkaldte registerdata hvor oplysninger fra de enkelte borgers indkomstoplysninger summeres til regioner af Danmarks Statistik. Derfor er der ikke de samme måle-usikkerheder i de regionale erhvervsindkomster som der desværre findes i de regionale BNP-data. Fordelen ved de registerbaserede erhvervsindkomstdata er desuden at ændringer fra år til år er udtryk for reelle ændringer i de værdier som regionens borgere har skabt.

Som mål for arbejdsproduktivet bruger vi primærindkomst per årsværk i den private sektor opgjørt efter arbejdssted.

Region Hovedstadens højere indkomstniveau kan skyldes at regionens produktivitet er højere end i de øvrige regioner og/eller at beskæftigelsesfrekvensen er højere. Nedenfor ser vi på hvordan disse to forhold har udviklet sig.

Region Hovedstaden er den mest produktive af de 5 regioner. Således var regionens private virksomheder i 2003 hele femten procent mere produktive end landsgennemsnittet, og 19 procent mere produktive end den næstbedste region, Midtjylland.

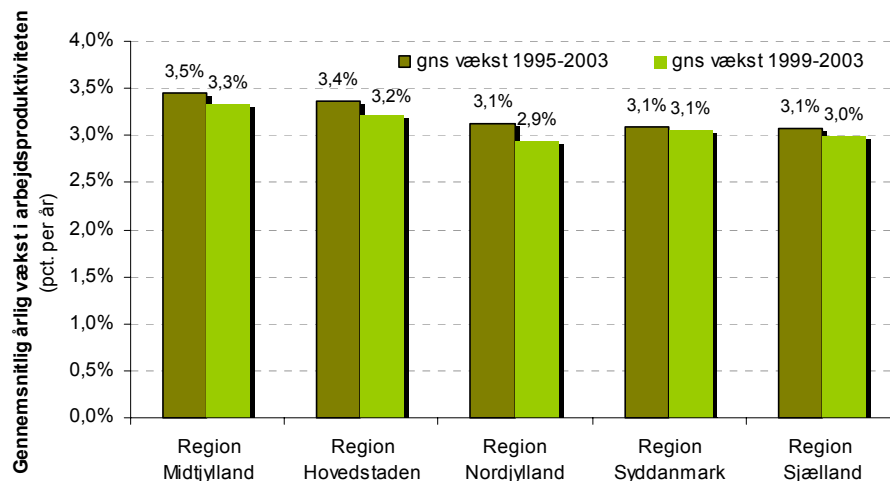
Figur 2.3 Erhvervsindkomst per beskæftiget 1995-2003



Kilde: Copenhagen Economics, egne beregninger pba. særkørsel fra Danmarks Statistik
 Note: Det anvendte produktivetsmål er erhvervsindkomst per årsværk i den private sektor opgjørt efter arbejdssted.
 Se i øvrigt boks 1.

Over hele perioden 1995-2003 er produktiviteten på landsplan i gennemsnit steget med 3,3 procent årligt. Fra 1999 til 2003 har den gennemsnitlige produktivitetsvækst været 3,1 procent per år. Figur 2.4 viser den årlige produktivitetsudvikling i de 5 regioner fra 1995-2003. I den periode har produktivitetsudviklingen i Region Hovedstaden – samt Region Midtjylland - været kraftigere end i de øvrige regioner, og endda lidt kraftigere i Midtjylland. Dette falder sammen med den periode hvor OECD studier har vist at de fire vækstdrivere har fået særlig stor betydning. Derfor kan en stor del af denne udvikling tilskrives at de fire vækstdrivere har haft bedre vilkår i disse regioner end i andre danske regioner.

Figur 2.4 Produktivitetsvæksten i den private sektor 1995-2003 (gns procent per år)

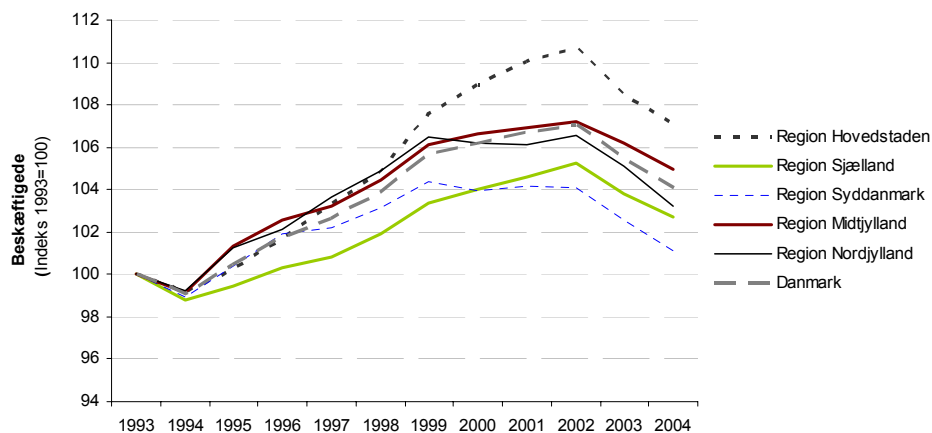


Kilde: Copenhagen Economics, egne beregninger pba særkørsel fra Danmarks Statistik

Note: Det anvendte produktivetsmål er erhvervsindkomst per årsværk i den private sektor opgjort efter arbejdssted. Bornholm indgår ikke i Region Hovedstaden i denne opgørelse.

Beskæftigelsesudviklingen har været mere gunstig for Region Hovedstaden end for de øvrige regioner i de sidste ti år. Figur 2.5 viser at hele landet har haft en positiv beskæftigelsesudvikling fra 1994-2002 og en negativ beskæftigelsesudvikling fra 2002-2004. Figuren viser også at Region Hovedstaden oplevede den kraftigste stigning i beskæftigelse fra 1998 til 2002, men at faldet i den efterfølgende periode ikke har været tilsvarende kraftigere.

Figur 2.5 Indekseret udvikling i beskæftigelsen 1993-2004 (1993=100)



Kilde: Danmarks statistik

2.2. Analyserammen

Vi har udarbejdet en benchmarking-analyse af hvordan Region Hovedstaden klarer sig inden for fire centrale vækstkilder sammenlignet med øvrige fire danske storregioner. Benchmarking-analysen giver et billede af regionens samlede konkurrenceevne i et dansk perspektiv.

Benchmarkingen er bygget op omkring de fire vækstkilder som ifølge et OECD-studie fra 2001 har haft afgørende betydning for væksten i OECD-landene i de senere år⁵. Det drejer sig om:

- menneskelige resurser
- iværksætter
- innovation og
- informations- og kommunikationsteknologi (ikt)

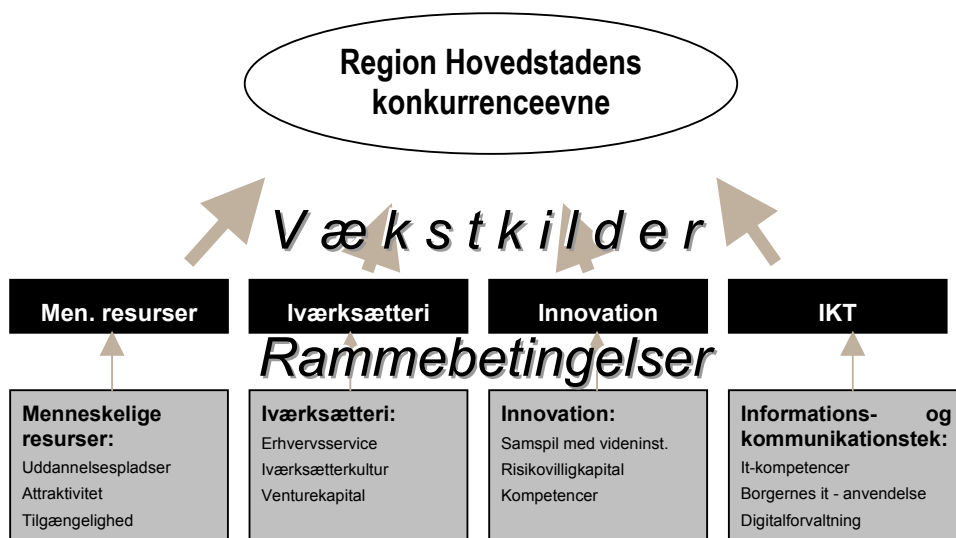
OECD-analysen afslørede at lande med høj vækst i den sidste halvdel af 1990'erne er karakteriseret ved høje præstationer på de fire områder. Omvendt var væksttallene typisk lave for lande som ikke klarede sig så godt på de fire områder. Analysen viser samtidig at traditionelle vækstkilder som stabil makroøkonomi, omfanget af fysisk kapital og arbejdsudbuddet aftager i betydning. Konklusionen fra OECD er dermed at de fire vækstkilder har fået stigende betydning for udviklingen i produktivitet og velstand.

Samtidig dokumenterer et nyere dansk studie at regionernes præstationer inden for vækstkilderne kan forklare en stor del af forskellene i danske regioners vækst i perioden efter 1997. Hvis man ønsker at vurdere Region Hovedstadens konkurrenceevne og fremtidige udviklingsmuligheder i Danmark er det derfor oplagt at analysere regionen ud fra præstationerne inden for netop de fire nævnte vækstkilder. Tankegangen bag benchmarkingen af den regionale konkurrenceevne er illustreret i figur 2.6.

Det skal samtidig understreges at den regionale konkurrenceevnemodel ikke forklarer hele variationen i produktiviteten mellem de danske regioner. Cirka en tredjedel af variationen er således uforklaret, og tilskrives faktorer der ikke er taget højde for i modellen. I forhold til de fleste af denne type modeller, er dette en ganske høj forklaringsgrad.

⁵ Se OECD (2001) *The New Economy – Beyond the Hype. The OECD Growth Study*.

Figur 2.6 Model for benchmarking af regionens konkurrenceevne

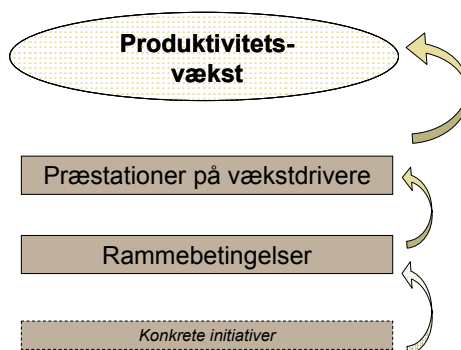


Kilde: Copenhagen Economics og Inside Consultings regionale konkurrenceevnemodel udviklet for Indenrigs- og Sundhedsministeriet.

Region Hovedstadens samlede konkurrenceevne er opgjort som summen af virksomhedernes præstationer inden for de fire vækstklider sammenlignet med resten af landet.

Som det fremgår af figur 2.1 hører der nogle centrale rammebetingelser til hver vækstkilde. Rammebetingelserne kan påvirkes gennem den regionale erhvervspolitik. Netop derfor kan analysen af regionens konkurrenceevne bidrage til udvikling af konkrete forslag til forbedringer i rammebetingelserne. Bedre rammebetingelser skaber bedre betingelser for gode præstationer og dermed en bedre konkurrenceevne som i sidste ende viser sig som højere vækst i produktiviteten, jf. Figur 2.7.

Figur 2.7 Mekanismerne der kan føre til højere produktivitetsvækst



Nedenstående benchmark-analyse viser hvordan Region Hovedstaden klarer sig i forhold til andre regioner på præstationer og rammebetingelser.

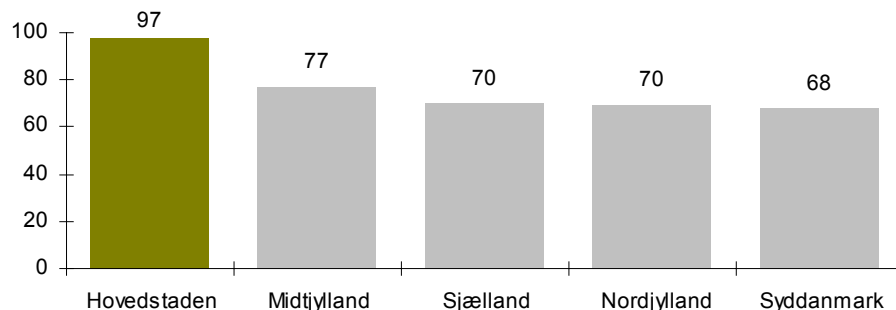
2.3. Hvor står Region Hovedstaden i forhold til de andre danske regioner?

Region Hovedstaden indtager, ikke overraskende, førerpositionen blandt de danske regioner når man sammenligner hvordan de fem regioner klarer sig på et indeks for den samlede konkurrenceevne. Indekset er beregnet ved at tage et gennemsnit af regionernes præstationer på de fire vækstklider: menneskelige resurser, iværksætter, innovation og ikt. Vi får dermed et

overordnet billede der viser de fem nye regioners udgangspunkt for at skabe produktivitetsvækst de kommende år.

Region Hovedstaden (uden Bornholm) har et godt forspring ned til de øvrige regioner. Region Midtjylland, som indtager andenpladsen, er 20 index-point efter Region Hovedstaden. De øvrige tre regioner ligger meget tæt, jf. Figur 2.8

Figur 2.8: Indeks for regionernes konkurrenceevne



Kilde: Copenhagen Economics og Inside Consultings regionale konkurrenceevnemodel udviklet for Indenrigs- og Sundhedsministeriet.

Selvom Region Hovedstaden fører an når det gælder konkurrenceevnen, kan regionen blive endnu bedre. Vi vil i den efterfølgende analyse fokusere på de områder hvor Region Hovedstaden *ikke* er førende og muligvis kan lære noget af andre danske regioner. Benchmarkinganalysen forholder sig dermed kun til konkurrenceevnen internt i Danmark og belyser ikke regionens position i internationalt perspektiv.

2.4. Hvad kan Region hovedstaden lære af de andre danske regioner?

Nedenstående tabeller viser på detaljeret niveau hvordan Region Hovedstaden klarer sig inden for de fire vækstkilder: menneskelige resurser, iværksætteri, innovation og ikt. Det fremgår af tabellerne at Region Hovedstaden indtager førstestpladsen på hovedparten af præstationerne, så det interessante er at Region Hovedstadens relative svagheder set i et dansk perspektiv gælder:

- En relativ kortere erhvervs erfaring (menneskelige resurser)
- Færre tilflyttere med lang erhvervs erfaring (menneskelige resurser)
- Lavere vækst i de nystartede virksomheder (iværksætteri)
- Mindre eksport af globalt konkurrencedygtige industrivarer (innovation)

Samtidig kan vi konstatere, at med de tilgængelige indikatorer, er Region Hovedstaden i front på samtlige indikatorer på ikt-området.

Tabel 2.1: Præstationer

Indikator	Region Hovedstadens placering	Region med højeste indikatorværdi
Menneskelige resurser		
Andel af arbejdsstyrke med videregående udd.	1	Sjælland Sjælland
Andel tilflyttere med videregående uddannelse	1	
Arbejdsstyrkens erhvervs erfaring	3	
Tilflytteres erhvervs erfaring	2	
Iværksætteri		
Gennemsnitlig etableringsrate per virksomhed	1	Midtjylland
Gennemsnitlig vækst for nystartede virksomheder	2	
Andel gazellevirksomheder	1	
Innovation		
Andel innovative virksomheder	1	Midt/Nord
Erhvervslivets FoU-andel	1	
Andel verdensklasseeksport*	3	
Ikt		
Virksomheders adgang til internet	1	
Virksomheder med hjemmesider i 2002	1	
Ansattes PC med adgang til internet	1	
Virksomheders ordrer via internettet	1	
Virksomheder køb via internet	1	
Primære it-uddannede	1	
Andel af it-stillinger	1	

Kilde: Copenhagen Economics og Inside Consultings regionale konkurrenceevne-model udviklet for Indenrigs- og Sundhedsministeriet.

Note: *) Andelen af verdensklasseeksport er en sammensat indikator der beskriver regionens eksport af særlige industrivarer (men ikke serviceydelser). Konkret opgør indikatoren hvor stor en del af regionens samlede vareeksport der opfylder kriterierne for gode præstationer på verdensmarkedet. Kriterierne at varerne har stigende afsætning og vundet markedsandele, at importefterspørgslen generelt i OECD er stigende, og at man kan sælge varerne til en højere pris end andre lande. Høreapparater og vindmøller er eksempler på danske verdensklassevarer.

Målt på kvaliteten af rammebetingelserne for de fire vækstdrivere klarer Region Hovedstaden sig mindre godt end når der måles på præstationerne. Således fremgår det af tabellerne at Region Hovedstaden indtager førstepladsen på 19 ud af 28 indikatorer for rammebetingelser (mens regionen på præstationerne indtager førstepladsen på 13 ud af 17 indikatorer). I dansk sammenhæng peger analysen på følgende svagheder for Region Hovedstaden:

- Relativt få forlystelses- og fritidsvirksomheder målt i forhold til befolkningens størrelse. Her er Midtjylland bedst.
- Et lavt rådighedsbeløb for en standard familieindkomst efter hus og skat er betalt. Her har standardfamilien mest tilbage til sig selv i Region Nordjylland.
- Få nystartede virksomheder modtager offentlig iværksætterrådgivning. Langt flere iværksættere modtager rådgivning i Nordjylland.
- Få iværksættere har kendskab til de offentlige tilbud om rådgivning. Det største kendskab findes i Midtjylland.
- Færre overvejer at starte egen virksomhed. I Syddanmark er lysten til at blive iværksætter størst.
- Lidt færre af regionens innovative virksomheder samarbejder med videninstitutioner om innovation. Dette er lidt mere udbredt i region Sjælland.
- Flere oplever mangel på kvalificeret personale til innovationsarbejdet. I Midtjylland er denne mangel mindst udbredt.

- Flere oplever mangel på finansieringsmuligheder til deres innovation. Igen er denne mangel mindst udbredt i Midtjylland.
- Kommunernes brug af digitale blanketter til borgere og virksomheder er mindre udbredt. Her de midtjyske kommuner i front.

Tabel 2.2: Rammebetingelser

Indikator	Region Hovedstadens placering	Region med højeste indikatorværdi
Menneskelige resurser		
Antal uddannelsespladser per 1000 indbyggere	1	Midtjylland
Udgifter til byfornyelse per indbygger	1	
Fortlystelses- og fritidsvirks. per 1000 indbygger	2	
Regionens attraktivitet	1	Nordjylland
Gennemsnitlig rådighedsbeløb	5	
Tilgængeligheds-indeks	1	
Tilgængelighed med kollektiv trafik	1	
Regionens infrastruktur	1	
Iværksætteri		
Andel virksomheder der har modtaget rådgivning	5	Nordjylland
Andel der har kendskab til de offentlige tilbud	5	Midtjylland
Andel nystartede virksomheder med LVU	1	Syddanmark
Andel der har overvejet at starte egen virksomhed	2	
Venturekapitalinvesteringer per indbygger	1	
Innovation		
Samarbejde med vidensinstitutioner	2	Sjælland
Adgang og kendskab til vidensinstitutioner	1	Midtjylland
Adgang til kvalificeret personale	3	
Organisatoriske ændringer	1	
Venturekapitalinvesteringer per indbygger	1	Midtjylland
Adgang til finansieringsmuligheder	2	
Ikt		
Borgere med adgang til PC i hjemmet	1	Midtjylland
Borgere med adgang til internet i hjemmet	1	
Brug af internettet til søgning mv.	1	
Brug af internettet til køb/slag eller bank	1	
Kommuners med elektroniske dokumentssystemer	1	
Digitale blanketter til borgere og virksomheder	2	
Undervisning i brug af computer	1	
Andel med sekundær it-uddannelse	1	
Andel med primær it-uddannelse	1	

Kilde: Copenhagen Economics og Inside Consultings regionale konkurrenceevnemodel udviklet for Indenrigs- og Sundhedsministeriet.

Menneskelige resurser

Region Hovedstadens præstationer inden for menneskelige resurser kan opdeles i to: uddannelse og erhvervs erfaring. Regionen er førende når det gælder uddannelse, mens tallene for erhvervs erfaring tyder på at folk flytter til Region Hovedstaden som unge og derefter flytter til Region Sjælland når de bliver lidt ældre. Dette indikeres af at Region Sjælland er den region hvis befolkning har højst erhvervs erfaring. Det behøver dog ikke være et problem for Region Hovedstadens erhvervsliv idet der sker en netto pendling fra Region Sjælland til Region Hovedstaden, hvilket medvirker at mange der flytter ud af regionen stadig fastholder deres arbejde i Region Hovedstaden.

Når det gælder Region Hovedstadens rammebetingelser for menneskelige resurser er det værd at bemærke at regionen indtager en klar sidsteplads når det gælder gennemsnitligt rådighedsbeløb. Dette hænger i høj grad sammen med regionens høje boligpriser og kan blive et afgørende element i tiltrækningen af visse typer arbejdskraft i fremtiden. Et lavere rådighedsbeløb kan medføre en polarisering, således at visse lavtlønserhverv har mindre gunstige vilkår i Region Hovedstaden end i de øvrige regioner, idet det kræver højere lønninger at opretholde samme levestandard. Det lave rådighedsbeløb kan i fremtiden blive et større problem hvis infrastrukturen til Region Sjælland ikke er tilstrækkelig.

Omvendt kan storbyens internationale karakter og kreative miljøer virke tiltrækkende på mange højtuddannede og andre i den såkaldte kreative klasse. Hvis man gennem en god by- og regionsplan kan give plads til disse kreative og metropolkendetegn kan dette være en væsentlig drivkraft for regionen i mange år frem over.

Iværksætteri

Når det gælder præstationerne for iværksætteri, viser benchmarkingen at regionen har en lidt lavere årlig vækstrate for nystartede virksomheder, dog er der ikke langt op til førstepladsen. Noget af forklaringen kan hentes ved at regionens placering på rammebetingelserne for iværksætteri. Her indtager regionen sidstepladsen på to ud af fem indikatorer.

At Region Hovedstadens indikatorer er lave mht. befolkningens kendskab til offentlige tilbud kan både være et svaghestegn og et sundhestegn. Et sundhestegn hvis det er et udtryk for at iværksætterne får god og saglig rådgivning på det private marked. Det kan være et svaghestegn hvis der er stor mangel på iværksætterrådgivning og kendskabet samtidigt er lavt.

Der er dog ingen tvivl om at også Region Hovedstaden vil have brug for en fortsat aktiv erhvervs politik på iværksætterområdet. Det handler om at iværksætterne får endnu bedre vilkår både til at starte virksomhed op og til at få succes der kan gavne regionen på langsiget.

Innovation

Når det gælder indikatoren "andel af verdensklasse eksport" ligger Region Hovedstaden middel. Verdensklasse eksport afspejler erhvervslivets evne til at konkurrere på eksportmarkeder med høje indtjeningsmuligheder. Indikatoren er således indirekte et mål for innovation idet det afspejler virksomhedernes præstationer på markeder der forudsætter høj innovation. Indikatoren omfatter dog ikke eksport af serviceydelser, og her er Region Hovedstaden blandt de førende i landet. Derfor skal den lave placering ikke nødvendigvis tages som et svaghestegn, hvis vel at mærke at serviceeksporten kan kompensere for de indtjeningsmuligheder andre regioner har på sofistikerede industrivarer (fx mobiltelefoner og vindmøller).

Hvad angår regionens rammebetingelser for innovation peger indikatorerne på at regionen kan gøre det bedre når det gælder samspillet mellem videninstitutioner og erhvervslivet. Godt nok har regionen den højeste andel af innovative virksomheder, men de virksomheder der er innovative kan blive langt bedre til at samarbejde med videninstitutionerne og udnytte den viden som de kan bidrage med. Rammebetingelserne for innovation er blandt de allervigtigste indsatsområder i en kommende vækststrategi for regionen. Samtidig er det vanskeligt med et enkelt tal at opgøre fx samspillet kvalitet, men derfor skal man alligevel tage disse indikationer med en vis alvor.

Ikt

På ikt-området er der ikke meget at komme efter når Region Hovedstaden ses i et dansk perspektiv. Regioner scorer 100 ud af 100 mulige på præstationer, også hvad rammebetingelser angår. Kun på en ud af ni indikatorer indtager Region Hovedstaden ikke

førstepladsen, men bliver henvist til andenpladsen. Dette gælder for indikatoren "andelen af kommuner hvor borger- og virksomhedsrelaterede blanketter i nogen eller høj grad er digitaliserede". Regionen er dermed førende på så godt som alle indikatorer for ikt. Så set i forhold til resten af landet er regionen frontløber på dette område.

2.5. Konklusion om regionens konkurrencekraft i dansk perspektiv

Region Hovedstaden er Danmarks mest konkurrencedygtige region og indkomstniveauet i Region Hovedstaden ligger cirka 10 procent over landsgennemsnittet. Regionen udgør samtidig 38 procent af den danske økonomi målt på BNP. Dermed er den økonomiske udvikling i regionen afgørende for den samlede økonomiske udvikling i Danmark.

Når regionen klarer sig godt sammenlignet med andre danske regioner, er det først og fremmest fordi regionens private virksomheder er hele femten procent mere produktive end landsgennemsnittet. Værdiskabelsen per beskæftiget i den private sektor er simpelthen større, og det skyldes at Hovedstaden på alle væsentlige konkurrenceevnefaktorer klarer sig klart bedst af de fem nye regioner i Danmark.

Regionens præstationer på de fire nye vækstdrivere: menneskelige resurser, iværksætteri, innovation og brugen af ny teknologi er i top i dansk sammenhæng. Der er dog få undtagelser hvor danske regioner udviser bedre præstationer end Hovedstaden. Det gælder på væksten i de nystartede virksomheder hvor Hovedstaden har en svaghed i forhold til andre regioner. Den anden svaghed er et resultat af regionens svage specialisering i globalt konkurrencedygtige industrivarer. Her klarer de jyske regioner sig bedre. Mens manglen på vækst i de nye virksomheder i regionen udgør en reel udfordring, er det spørgsmålet om den manglende eksport af avancerede industrivarer er en svaghed som man skal forsøge at rette op på.

Regionens rammebetingelser for de fire vækstdrivere er generelt også helt i top sammenlignet med andre danske regioner. Der er dog flere steder hvor benchmarkingen peger på reelle udfordringer for regionen. Det gælder for det første de høje huspriser i regionen som efterhånden virker som en barriere for at tiltrække og fastholde selv de højtuddannede. Dernæst peger analysen på en mindre udbredelse af iværksætterrådgivningen. Denne svaghed skal i første omgang undersøges nærmere, da forskellige institutionelle forhold i Hovedstadsregionen skal være årsagen til dette resultat. Endelig peger benchmarkingen på nogle svagheder i regionens innovationssystem. Set i forhold til regionens størrelse stiller analysen spørgsmål om hvorvidt "infrastrukturen" til videnoverførsel mellem universitet og erhvervsliv er tilstrækkelig udbygget. Dette er det vanskeligste område at opføre rent datamæssigt, men samtidig er innovationsområdet så vigtigt at den bagvedliggende årsag til dette resultat bør undersøges meget nøje.

Selvom Region Hovedstaden indtager en førerposition i Danmark, er det ikke ensbetydende med at det samme gør sig gældende når det drejer sig om den globale konkurrencekraft. I fremtidige analyser skal blikket derfor vendes mod de globale udfordringer som Danmark står overfor i de kommende år og her skal Hovedstaden finde en stor del af det samlede svar.

Kapitel 3 Den erhvervmæssige specialisering

I dette kapitel analyserer vi den erhvervmæssige specialisering i Region Hovedstaden. Vi vil fokusere på udviklingen i regionens globalt orienterede erhverv – de erhverv som grupperer sig i klynger. International benchmarking af klynger er stadig i sin vorden⁶. Derfor er fokus i denne rapport rettet mod den erhvervmæssige specialisering i dansk kontekst. Senere vil analysen kunne udvides til en benchmarking af Hovedstadens klyngespecialisering i forhold til f.eks. de øvrige nordiske lande.

Flere analyser har påpeget at Danmark generelt ikke har den mest gunstige erhvervs sammensætning med henblik på at klare omstillingen til globaliseringen. Blandt andet viser et nyt – endnu ikke offentliggjort – studie fra den internationale investeringsbank Goldman Sachs, at Danmarks eksportspecialisering er mere lig de såkaldte BRIK-landene end de fleste andre lande i Nordeuropa. BRIK står for de nye vækstlande: Brasilien, Rusland, Indien og Kina. Resultatet betyder med andre ord, at dansk eksport minder mere om produktionsstrukturen i disse lande end den gør i f.eks. Sverige og Finland. Det vil sige, at på grund af industristrukturen vil dansk eksport alt andet lige imødekomme et større konkurrencepres end de øvrige nordiske lande.

Problemet med sammenfaldet i specialiseringen med BRIK-landene er at de nordiske lande med høje lønninger ikke kan klare sig i direkte konkurrence med de hurtigt udviklende lande, med langt lavere lønninger. Svaret på globaliseringen for de nordeuropæiske lande ligger således i at bevæge erhvervslivet i en retning væk fra BRIK-landenes specialisering og over imod sektorer og specialiseringer med høj værditilvækst, innovation og videnindhold. Sverige og Finland er længere fremme i denne omstillingsproces end Danmark, og denne udfordring går igen på regionsniveau.

Med andre ord er der meget der tyder på at forandringen af den erhvervmæssige specialisering hænger sammen med vækstpotentialet. Derfor ser vi på disse erhvervmæssige forandringer i Region Hovedstaden de sidste 5-7 år. Vores analyse peger på at Region Hovedstaden har den mest gunstige erhvervsstruktur af de fem danske regioner og at forandringer de sidste 5-7 år viser tydelige tegn på en omstilling fra nedgangssektorer til vækstsektorer og fra lav-værdi brancher til høj-værdi brancher.

Analysen viser også at lidt over 80 procent af værdiskabelsen i Region Hovedstaden sker i servicesektoren (inkl. den offentlige sektor). Dette er et fælles træk for alle de storbyregioner vi har sammenlignet, som med undtagelse af Helsinki alle har en servicesektor der udgør over 80 procent af den samlede værdiskabelse. Samtidig peger analysen på at samtlige de øvrige storbyregioner i sammenligningen har øget deres andel i service svagt, mens Region Hovedstaden som den eneste har oplevet en uændret andel. I 1995 udgjorde servicesektoren også lidt over 80 procent af værdiskabelsen i Region Hovedstaden.

Den lavere vækst i servicesektoren behøver ikke være et problem, så længe der skabes nye værdiskabende jobmuligheder uden for servicesektoren. Analysen peger dog på at dette ikke sker i tilstrækkelig grad og selvom servicesektoren i hovedstaden er vokset meget i dansk

⁶ Copenhagen Economics deltager i øjeblikket i et nordisk pilotprojekt der skal afdække mulighederne for international klyngebenchmarking gennem blandt andet adgang til detaljerede internationale databaser.

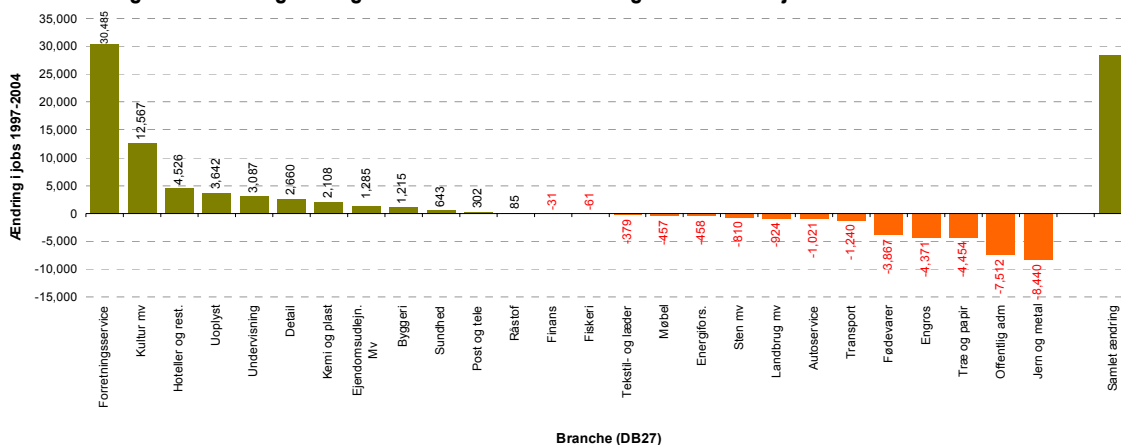
sammenligning, så tyder analysen på at manglende konkurrencekraft i hovedstadens servicesektor er blandt hovedudfordringerne.

3.1. Den erhvervmæssige udvikling

Inden vi kigger nærmere på klyngerne i regionen vil vi se på den overordnede beskæftigelsesudvikling i regionen. Beskæftigelsen i Region Hovedstaden er øget med ca. 28.000 nye job i perioden 1997-2004, hvilket svarer til en stigning i antallet af arbejdspladser på ca. fire procent. Region Hovedstaden har formået at skabe flere job end landsgennemsnittet, hvor stigningen i beskæftigelsen har været ca. 2 procent, svarende til ca. 38.000 nye jobs på landsplan. Region Hovedstaden udgør ca. 30 procent af den samlede danske beskæftigelse, men regionen står for mere end 75 procent af de nye jobs skabt i perioden 1997-2004. Man kan med andre ord sige at det er Region Hovedstaden der har trukket en stor del af beskæftigelsesvæksten i Danmark.

Udover stigningen i antallet af job er der også sket en forandring i den erhvervmæssige sammensætning af regionens beskæftigelse. Den branche der har tilført regionen flest nye job er forretningservice med ca. 30.000 nye job. Næststørst er bidraget fra kultur mv. der har stået for en tilvækst på ca. 12.000 job. Af brancher med tilbagegang bør specielt offentlig administration, samt jern og metal nævnes. Disse erhverv har nedlagt hhv. ca. 7.500 og 8.500 job, jf. figur 3.1.

Figur 3.1 Ændringer i Region Hovedstadens beskæftigelse efter arbejdssted 1997-2004



Kilde: Copenhagen Economics pba. Danmarks Statistiks Registrerede Arbejdsmarkedsstatistik (RAS)

Note: Figuren viser ændringer i beskæftigelsen på arbejdssteder i regionen fordelt på den såkaldte 27-branchegruppering, som er en standardinddeling i beskæftigelsesstatistikken.

Som på landsplan er forretningservice det erhverv som har haft den største jobvækst. Region Hovedstaden adskiller sig dog fra de øvrige regioner ved at have en tilbagegang i antallet af ansatte i den offentlige administration.

Forskydningerne i beskæftigelsen mellem erhvervene har også økonomisk betydning. Nogle erhverv er mest rettet mod den lokale efterspørgsel. Det gælder for eksempel store dele af detailhandlen og de mindre service- og håndværksvirksomheder. Disse virksomheder betjener for en stor dels vedkommende næsten kun kunder fra det lokale område og udviklingen i disse erhverv afhænger mest af alt af om regionens borgere har "penge på lommen". Vi kalder sådanne erhverv for *de lokale erhverv*.

Andre erhverv retter sig mod markeder uden for regionen, uden for landets grænser og ofte på det globale marked. Disse virksomheder lever af at kunne afsætte produkter og ydelser på verdensmarkedet, og deres udvikling afhænger af om de kan udvikle nye produkter og

serviceydelser som ikke blot kan kopieres og sælges billigere af andre. Vi kalder disse erhverv for *de globalt orienterede erhverv*⁷.

Fordi en fremgang i de globale erhverv smitter af på de lokale erhverv, men ikke omvendt, er det helt centralt for regionens erhvervsudvikling at fokusere på de globalt orienterede erhverv.

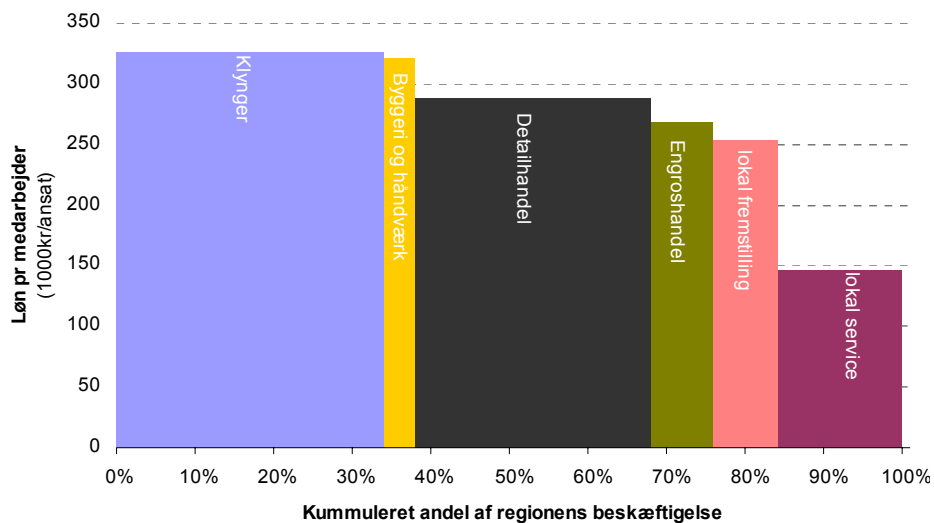
Vi inddeler derfor det private erhvervsliv i tre overordnede grupper: globalt orienterede, lokalt orienterede samt naturresurseerhverv. De naturresursebaserede erhverv er defineret ud fra nogle bestemte branchekoder der eksempelvis omfatter landbrug, skovbrug, fiskeri, kalkbrud og lignende. Region Hovedstaden har dog så få beskæftigede inden for naturresurse erhvervene (under en procent) at vi i det efterfølgende kun vil fokusere på de lokalt og globalt orienterede erhverv.

De globalt orienterede erhverv udgør cirka 34 procent af den private beskæftigelse i Region Hovedstaden. Senere i analysen vil vi vise hvordan de globalt orienterede erhverv grupperer sig i et antal klynger af sammenhængende erhvervsområder.

Figur 3.2 viser at de globalt orienterede erhverv (klyngerne) har højere gennemsnitslønninger end de øvrige dele af økonomien. En simpel sammenligning viser at de globalt orienterede erhverv ligger ca. 25 procent over lønningerne i de lokale erhverv. Det er et tegn – men ikke noget endegyldigt bevis – på at de globale erhverv skaber højere værdi end de lokale erhverv.

En ny analyse fra McKinsey Global Institute understøtter dette argument idet analysen viser at de virksomheder i Danmark, der konkurrerer globalt, udvikler sig hurtigst. Op mod en tredjedel af den samlede produktivitetsstigning fra 1995-2000 skete således i eksportvirksomheder – selvom de foreløbig kun udgør 11 procent af den samlede økonomi⁸.

Figur 3.2 Sammensætningen af det private erhvervsliv i Region Hovedstaden



Copyright © Copenhagen Economics 2005

Kilde: Copenhagen Economics' klyngedatabase udviklet for Erhvervs- og Byggestyrelsen samt Ringkøbing, Viborg og Århus amter

⁷ I navnet ligger alene at disse erhverv har en stor del af deres omsætning uden for regionen, og i mange tilfælde vil det også sige uden for landets grænser.

⁸ Resultaterne har været forelagt Globaliseringsrådet, og er refereret i Politiken Analyse den 22. marts 2006.

Klyngerne har generelt højere løn end resten af den private beskæftigelse. Region Hovedstadens klynger står for 40 procent af regionens samlede lønsum i den private sektor, men udgør kun 34 procent af beskæftigelsen. I Midtjylland er næsten halvdelen af lønningerne fra de globalt orienterede erhverv.

Tabel 3.1 Andelen af privat beskæftigelse og lønsum i klynger

	Klyngernes andel af privat beskæftigelse	Klyngernes andel af privat lønsum
Hovedstaden	34%	40%
Sjælland	30%	36%
Syddanmark	37%	43%
Midtjylland	40%	46%
Nordjylland	37%	43%
Hele landet	36%	42%

Kilde: Copenhagen Economics' klyngedatabase udviklet for Erhvervs- og Byggestyrelsen samt Ringkøbing, Viborg og Århus amter

Analysen af de globale erhverv i Region Hovedstaden baserer sig på en opdeling hvor erhvervslivet er inddelt i såkaldte klynger. Klynger er en måde at anskue den regionale økonomi på, og klynger er mere og andet end de sædvanlige brancher og erhverv.

Der ligger et større analysearbejde bag grupperingen af brancherne til klynger der består af virksomheder på tværs af de traditionelle brancher (se box 3). For eksempel omfatter klyngerne ofte leverandører, centrale producenter, handelsvirksomheder og specialiserede serviceleverandører. Derudover er videninstitutioner og offentlige og halvoffentlige aktører ofte en vigtig del af klyngernes konkurrencekraft.

Box 3: Internationalt anerkendte cluster-mapping metoder

Copenhagen Economics har anvendt internationalt anerkendte cluster-mapping metoder til at kortlægge klynger i Danmark. Det regionale "cluster mapping" projekt for Danmark trækker på erfaringer fra USA, hvor professor Michael Porter og hans team ved Harvard Business School har stået i spidsen for et længerevarende forskningsprojekt. Vi har benyttet de offentliggjorte artikler og analyser på amerikanske data som inspiration til udviklingen af den danske metode⁹. Metoden er dog også forbedret på områder hvor vi har bedre data i Danmark. Således er der tale om en helt ny gruppering af dansk erhvervsliv pba. samlokaliseringmønstre og udnyttelse af stor lokal jobrotation mellem bestemte brancher.

Projektets hovedresultater kan opsummeres således:

1. Identificering af globalt orienterede erhverv
Opdeler samtlige erhverv i:

	Andel af den private beskæftigelse
a) Ca. 200 Globalt orienterede erhverv	ca. 36%
b) Lokale erhverv	ca. 61%
c) Naturresursebaserede erhverv	ca. 3%
2. Gruppering af erhverv til klynger:
Analyse af interaktionen mellem de globalt orienterede erhverv danner 26 nye klynger ("traded clusters")

Det er disse 26 globalt orienterede klynger der danner udgangspunkt for analyserne af regionernes erhvervsmæssige styrker og svagheder. Vi benytter denne gruppering til en analyse af de erhvervsmæssige styrker og svagheder i den kommende region Hovedstaden. Sammensætningen af klyngerne fremgår projektets metoderapport.

Kilde: Copenhagen Economics

⁹ Vi inddrager ikke amerikanske forskere direkte i projektet, men vi inddrager den efterhånden omfattende internationale litteratur på området som guidelines for projektet (se vedlagte litteraturliste og litteraturgennemgang – på engelsk). Vores metode vil på nogle punkter afvige fra den amerikanske fordi vi i Danmark har bedre data. På andre områder har vi dårligere data end i USA, så derfor består en del af udviklingsarbejdet i at inddrage det bedste fra de "to verdener".

Klynger består af virksomheder inden for samme værdikæde, og de er typisk karakteriseret ved fysisk nærhed og en betydelig geografisk koncentration. Hvor tæt man skal være lokaliseret på hinanden for at få fordele varierer fra klynge til klynge. Den økonomiske intuition bagved klyngeargumentet er at virksomheder som er lokaliseret tæt på hinanden kan udnytte en række fordele som spredte virksomheder ikke har mulighed for at udnytte. I en dynamisk klynge udnytter virksomhederne samarbejdet til at skabe tætte indbyrdes relationer, enten via leverandør-underleverandør samarbejder, samarbejde om udviklingsprojekter eller andre former for fælles initiativer som er for store for den enkelte virksomhed, men lønsomme hvis de arrangeres af flere virksomheder på en gang.

I den anvendte klynge-database er de godt 200 globalt orienterede erhverv grupperet til 26 klynger af sammenhængende virksomheder. Groft sagt er virksomhederne sat sammen i klynger der går på tværs af de traditionelle erhvervsinddelinger på baggrund af virksomhedernes samlokaliseringsmønstre i den danske geografi. Det vil sige at vi grupperer typer af virksomheder sammen hvis vi kan se at de oftest lokaliserer i samme lokalområde. Dernæst har vi også brugt data for jobmobiliteten imellem klyngernes virksomheder til at identificere klynger der deler en fælles pulje af medarbejdere og dermed en fælles videnbase.

3.2. Region Hovedstadens klynger

Vi vil nu præsentere et klyngeplot over regionens klynger og forklare hvad figuren peger på af erhvervsmæssige specialiseringer, samt hvor regionen evt. har spirende klynger på vej frem.

Klyngerne kan inddeles i fire grupper:

1. fremspirende klynger,
2. specialiserede klynger der vinder terræn,
3. specialiserede klynger der taber terræn samt
4. udfordrede klynger der taber terræn.

Nedenstående figur skal ses som en hjælp til forståelsen af regionens klyngeplot.

Figur 3.4 Vi ser nu på udviklingen i klynger vha. simple plots som dette...



Kilde: Copenhagen Economics

Den vandrette akse viser hvor stor en andel af landets samlede klyngebeskæftigelse inden for hver af de 26 klynger, der findes i regionen. Den lodrette akse angiver i hvilken udstrækning

regionen har øget eller reduceret sin andel af landets samlede beskæftigelse i den pågældende klynge i perioden 1995-2004.

Den lodrette stiplede linie midt i diagrammet viser regionens andel af landets samlede beskæftigelse inden for de 26 klynger. Klynger der placerer sig til højre for denne linie er de klynger som Region Hovedstaden er specialiseret indenfor sammenlignet med de øvrige regioner. Det vil sige områder hvor regionen tegner sig for en relativ stor andel af klyngen.

Farverne på boblerne i klyngeplottet viser om klyngen på landsplan er en vækstklynge (grøn), en tilbagegangsklynge (rød) eller om klyngen klarer sig som gennemsnittet (gul). Det er således et godt udgangspunkt hvis regionen har mange, store og grønne bobler i feltet øverst til højre i figuren. Endelig angiver størrelsen af de enkelte bobler i figuren, om den enkelte klynge fylder lidt eller meget i den samlede beskæftigelse i regionen.

Region Hovedstadens erhvervsmæssige styrker og svagheder.

Region Hovedstaden har mange klynger i øverste højre del af klyngeplottet, jf. klyngeplottet på næste side. De specialiserede klynger med stigende beskæftigelsesandel er: it service, film & tv, farma, forretningservice, telekommunikation samt turisme. Alle disse klynger er vækstklynger (farvet grønne) dvs klynger som er vokset hurtigere end resten af økonomien de sidste 10 år. Desuden har alle klyngerne med undtagelse af film og tv (der gemmer sig bag it service) et relativt højt antal af beskæftigede. Tilsammen udgør de specialiserede klynger der vinder terræn over 50 procent af klynge-beskæftigelsen i regionen.

Kigger vi lidt nedad i diagrammet, finder vi til højre de klynger som regionen er specialiserede i, men som taber terræn til klyngerne i de øvrige danske regioner. Her er det værd at bemærke videntung service samt bøger og blade som begge er mellemstore klynger dvs. omkring 8.000 beskæftigede. Dette er klynger som på landsplan har udvist høj beskæftigelsesvækst. Regionen har dog stadig mellem 40 og 50 procent af disse klyngers samlede beskæftigelse, men hvis ikke udviklingen vendes vil regionen tabe det forspring der er skabt.

Af fremspirende klynger har regionen tre klynger: tekstil, logistik og plast. Tekstil er i tilbagegang på landsplan, men Region Hovedstaden har i dag en højere andel beskæftigede i klyngen end for 10 år siden. Både logistik og plast er klynger der på landsplan hverken har haft tilbagegang eller fremgang de seneste 10 år, men Region Hovedstaden har formået at skabe en større andel af beskæftigelsen i disse klynger.

Regionens "udfordrede klynger" er små målt på antal beskæftigede. Selv om de ikke umiddelbart er potentielle klynger for Region Hovedstaden, så er de fortsat i den del af det private arbejdsmarked der har den højeste produktivitet hvilket indikerer at det er en fordel for regionen at øge beskæftigelsen i alle klyngerne. Det kan med andre ord være fornuftigt at gøre en ekstra indsats for samtlige klynger i regionen.

Figur 3.3: Klyngeplot – Region Hovedstadens beskæftigelsesmæssige klyngespecialisering og vækst i 1995-2004



Kilde: Copenhagen Economics' klynge-database udviklet for Erhvervs- og Byggestyrelsen samt Ringkøbing, Viborg og Århus amter.

Note: Figuren er dannet på baggrund af beskæftigelsen for arbejdssteder i den kommende Region Hovedstaden. Boblernes størrelse angiver beskæftigelsens størrelse i regionens klynge. Boblernes farve angiver klyngens vækst på landsplan. Grønne har haft stigende beskæftigelse, gule har haft uændret beskæftigelse eller svag tilbagegang. De røde klynger tabte beskæftigelse på landsplan (men ikke nødvendigvis i regionen) over perioden. Klynger med under 500 ansatte i regionen er udeladt af diagrammet.

Udviklingen i beskæftigelsen i de enkelte klynger

Klyngeplottet ovenfor viser hvordan udviklingen i klyngerne har været i Region Hovedstaden sammenlignet med udviklingen i andre danske regioner. Men klyngeplottet viser ikke om den faktiske beskæftigelse er gået op eller ned i den enkelte klynge. Tabel 3.2 viser denne udvikling.

Tabel 3.2 Ændringer i den faktiske beskæftigelse i Region Hovedstadens klynger 1995-2004

Klynge	Regionen 1995	Regionen 2004	Absolutte jobvækst 1995-2004	Relative jobvækst % 1995-2004
Specialisering og stigende andele				
Forretningsservice	4,728	7,758	3,030	64.1%
It service	24,927	36,132	11,205	45.0%
Farma	12,423	15,532	3,109	25.0%
Turisme	12,055	14,243	2,188	18.2%
Film & tv	4,967	5,666	699	14.1%
Telekommunikation	14,897	16,947	2,050	13.8%
	73,997	96,278	22,281	30.1%
Specialisering, men faldende andele				
Videntung service	6,904	8,066	1,162	16.8%
Medico	7,829	8,881	1,052	13.4%
Bøger & blade	7,920	8,325	405	5.1%
It fremstilling	3,651	2,646	-1,005	-27.5%
Kemisk	1,584	974	-610	-38.5%
	27,888	28,892	1,004	3.6%
Underrepræsenteret, men stigende andele				
Plast	5,945	6,554	609	10.2%
Logistik	8,381	9,093	712	8.5%
Tekstil	4,854	4,588	-266	-5.5%
Transportmidler	2,263	1,847	-416	-18.4%
	21,443	22,082	639	3.0%
Underrepræsenteret og faldende andele				
Maskiner	5,796	4,772	-1,024	-17.7%
Træ & møbler	1,833	1,468	-365	-19.9%
Glas & vinduer	1,938	1,538	-400	-20.6%
Avanceret teknik	835	653	-182	-21.8%
Byggematerialer	4,286	3,309	-977	-22.8%
Fødevarer	14,557	10,935	-3,622	-24.9%
Musik & spil	985	726	-259	-26.3%
Papir & pap	2,910	1,969	-941	-32.3%
Mejeri	1,002	629	-373	-37.2%
Stål & jern	7,439	4,368	-3,071	-41.3%
Termo og ventilation	3,102	1,063	-2,039	-65.7%
	44,683	31,430	-13,253	-29.7%
Klynger i alt	168,011	178,682	10,671	6.4%

Kilde: Copenhagen Economics' klynge-database udviklet for Erhvervs- og Byggestyrelsen samt Ringkøbing, Viborg og Århus amter

Den første gruppe af klynger er dem med specialisering og stigende andele. Det vil sige klyngerne øverst i højre hjørne i klyngeplottet (det grønne felt). I denne gruppe er der skabt ca. 22.000 nye arbejdspladser i perioden 1995-2004 hvilket svarer til en beskæftigelsesvækst på ca. 30 procent. Halvdelen af disse jobs er skabt inden for it service klyngen i hovedstaden. Af andre fremgangsrigge klynger i dansk sammenligning finder vi forretningsservice (som bl.a. omfatter kurertjenester og adresseringsbureauer) og farmaceutisk industri (fx medicinalvarefabrikker og farmaceutiske råvareproduktion).

Den næste gruppe er de klynger hvor Region Hovedstaden er specialiserede, men hvor regionen oplever faldende beskæftigelsesandele. Dvs. man mister terræn i forhold til andre regioner, men er fortsat specialiseret. Disse klynger er nederst til højre i klyngeplottet. Her er der skabt ca. 1.000 nye arbejdspladser hvilket svarer til en vækst på ca. 3,5 procent. Der er dog store forskelle internt i denne gruppe idet nogle klynger har haft tilbagegang (fx it-fremstilling) mens andre har haft fremgang (fx

videntung service, som eksempelvis består af mange kreative virksomheder som reklamebureauer og indretningsarkitekter).

Den næste gruppe af klynger er dem der i klyngeplottet ligger øverst til venstre og som betegnes som fremspirende klynger. De klynger, der er i denne gruppe, har samlet set skabt ca. 600 job hvilket svarer til en fremgang på 3 procent. Betegnelsen fremspirende klynge skal i denne sammenhæng forstås som klynger hvor regionen har formået at holde beskæftigelsen nogenlunde konstant mens beskæftigelsen samtidigt er svundet ind andre steder i landet. Det giver over tid Region Hovedstaden en specialisering i disse klynger, og på denne vis kan disse erhverv ses som kommende styrkepositioner i en dansk sammenligning. Disse klynger er dog næppe styrkepositioner i international sammenhæng.

Endelig til gruppen nederst i venstre hjørne. Disse klynger er udfordrede klynger der taber terræn. Her har Region Hovedstaden mistet mere end 13.000 arbejdspladser hvilket svarer til en reducere på ca. 30 procent. Så selvom de hver især er ganske små, er de samlede beskæftigelsesændringer ikke ubetydelige. Det er dog værd at bemærke at ingen af landets vækstklynger ligger i denne del af plottet, og nedgangen i disse klynger er derfor mest af alt et udtryk for en national nedgang i beskæftigelsen i disse erhverv.

Eksempel på analyse af en enkelt klynge – it-erhvervet

Hver enkel af klyngerne i diagrammet ovenfor består af en række delelementer, som er vigtige for forståelse af udfordringerne i den enkelte klynge. I det følgende illustreres dette med en mini-analyse af it-erhvervet (som i vores klyngedatabase består af tre klynger: it-service, it-fremstilling og telekommunikation).

En detaljeret analyse af it-klyngerne viser at Region Hovedstaden er den eneste region i Danmark der er specialiseret i it-erhvervet og at tendensen har været stigende siden midten af 1990'erne.

It-klyngen beskæftiger i dag over 50.000 personer i Region Hovedstaden og knapt 90.000 i alt i Danmark. Der er skabt 14.000 nye arbejdspladser i Region Hovedstaden inden for it-erhverv mellem 1995 og 2003. Dermed har regionen skabt næsten 75 procent af de i alt 20.000 nye jobs i Danmark i perioden.

Tabel 3.3 Antal beskæftigede i it-branchen

Antal beskæftigede i it-branchen	1995	2003
Region Hovedstaden	36400	50564
Region Sjælland	3738	3866
Region Syddanmark	7235	8908
Region Midtjylland	17132	18557
Region Nordjylland	5660	7615
Hele landet	70165	89510

Kilde: Copenhagen Economics og Danmarks Statistik

Note: Region Hovedstaden inkluderer Bornholm. Tallene er opgjort efter arbejdssted. Vi skal gøre opmærksomme på at den valgte afgrænsning svarer til den normale afgrænsning af it-erhvervene.

Region Hovedstaden beskæftiger over halvdelen af Danmarks it-klynge selvom regionen kun udgør en tredjedel af den samlede beskæftigelse. Hovedstaden har samtidig øget sin andel af den samlede it-sektor fra 52 procent i 1995 til 56 procent i 2003. Derudover har kun Nordjylland tiltrukket en større andel af den danske beskæftigelse i it-erhvervet.

Tabel 3.4 Fordelingen af it-branchen på regioner

Antal beskæftigede i it-branchen	1995	2003
Region Hovedstaden	52%	56%
Region Sjælland	5%	4%
Region Syddanmark	10%	10%
Region Midtjylland	24%	21%
Region Nordjylland	8%	9%
Hele landet	100%	100%

Kilde: Copenhagen Economics og Danmarks Statistik

Virksomhedernes lokaliserings- og ekspansionsmønstre er en god indikator for hvor et bestemt erhverv finder særligt gode rammebetingelser. Dermed peger analysen på at Region Hovedstaden i perioden har formået at skabe nogle rammebetingelser som har gavnet erhvervets konkurrencekraft, og derfor har både nye og eksisterende virksomheder udvidet i regionen. Analysen kan dog ikke sige noget om hvilke særlige rammebetingelser der har bevirket denne succes. Det stemmer dog ganske godt overens med vores benchmarkanalyse, som påpeger at hovedstaden er entydigt i front når det gælder rammebetingelserne på itkt-området.

Analysen som ovenfor, der består af simple andele, udelader dog et enkelt element nemlig om regionen er over- eller underrepræsenteret i it-erhvervene som udgangspunkt. Inddrages dette viser det, at trods stigningen i beskæftigelsen i Nordjylland i it-erhvervet, så er it-erhvervet fortsat underrepræsenteret i Nordjylland, mens det er overrepræsenteret i Hovedstaden. Denne observation bestyrker billedet af at it-erhvervet er en klynge som har bidt sig fast i Hovedstadsregionen og som med en god indsats vil fortsætte med at vokse her.

Tabel 3.5 Specialisering i it-branchen

Lokaliseringskoef. it-branchen	1995	2003	Tendens
Region Hovedstaden	1,60	1,70	øget specialisering
Region Sjælland	0,43	0,35	faldende specialisering
Region Syddanmark	0,47	0,47	uændret specialisering
Region Midtjylland	1,08	0,92	mindsket specialisering
Region Nordjylland	0,77	0,82	stigende specialisering

Kilde: Copenhagen Economics og Danmarks Statistik

Note: Region Hovedstaden inkluderer Bornholm. Tallene er opgjort efter arbejdssted. En værdi over 1,0 angiver at regionen er overrepræsenteret ift fordelingen af den samlede beskæftigelse.

Vi viser også at der er store forskelle mellem de fem regioners specialiseringer inden for it-erhvervet. Således er Region Hovedstaden stærkt specialiseret inden for konsulentdelen og softwareudviklingen, mens de jysk-fynske regioner er specialiserede i it-fremstilling, engros og telekommunikation. Det er især Nordjylland der har en stærk specialisering inden for disse dele af it-erhvervet.

Tabel 3.6 Specialiseringer inden for it-erhvervene

Region	Fremstilling			Engros		Tele	Konsulent og software					
	3210	3220	3230	5143	5164	6420	7210	7220	7230	7240	7250	7260
Region Hovedstaden	0,52	0,44	0,17	0,89	1,16	0,94	1,09	1,05	1,26	1,62	0,96	1,57
Region Sjælland	3,22	0,71	1,67	1,52	0,97	0,94	0,61	0,88	0,45	0,19	4,37	0,13
Region Syddanmark	0,42	0,50	0,92	1,22	1,06	1,28	0,62	0,95	0,83	0,32	0,55	0,35
Region Midtjylland	1,49	0,94	3,00	1,13	0,66	1,13	1,00	0,93	0,78	0,16	0,98	0,25
Region Nordjylland	2,55	5,58	1,40	0,90	0,68	0,80	1,05	0,99	0,30	0,13	0,15	0,25
Hovedtotal	1,00	1,00	1,00	1,00	1,00	1,00	1,00	1,00	1,00	1,00	1,00	1,00

Kilde: Copenhagen Economics og Danmarks Statistik

Note: Region Hovedstaden inkluderer Bornholm. Tallene er opgjort efter arbejdssted. En værdi over 1,0 angiver at regionen er overrepræsenteret ift fordelingen af beskæftigelsen inden for it-erhvervet. Grønne felter markerer specialiseringer. Røde felter markerer underrepræsenterede del-erhverv.

- 3210 Fremstilling af kredsløb og halvlederkomponenter mv.
- 3220 Fremstilling af telemateriel
- 3230 Fremstilling af radioer, fjernsyn, højtalere, antenner mv.
- 5143 Engroshandel med elektriske husholdningsartikler samt radio- og tv-udstyr
- 5164 Engroshandel med kontormaskiner, edb-maskiner, kontormøbler mv.
- 6420 Telekommunikation
- 7210 Konsulentvirksomhed vedr. hardware
- 7220 Udvikling og konsulentbistand i forbindelse med software
- 7230 Databehandling
- 7240 Databaseværter og -formidlere
- 7250 Reparation og vedligeholdelse af kontormaskiner og edb-udstyr
- 7260 Anden virksomhed i forbindelse med databehandling

Ovenstående mini-analyse illustrerer hvilken type af viden der ligger bag hver af klyngerne i analysen. Det vil således være muligt at "dykke ned" i hver enkelt klynge og se nærmere på forklaringerne bag dens

succes eller tilbagegang for derigennem bedre at kunne udvikle nye og målrettede initiativer for hver af de betydningsfulde dele af klyngerne i regionen.

Analyserne af klyngerne kan dog aldrig baseres på disse kvantitative analyser alene. Der vil således være behov for dybdegående analyser af de toneangivende globale virksomheder i hver af klynger ligesom der vil være behov for indgående analyser af videninstitutioner og de øvrige aktører der indgår i klyngevirksomhedernes netværk.

Vi har illustreret at udviklingen i beskæftigelsesandele kan afsløre en del om klyngernes udvikling, men beskæftigelse er ikke det eneste mål. Indkomstkabelsen i hver enkelt klynge er mindst lige så vigtig.

Indkomstniveauet i klyngerne

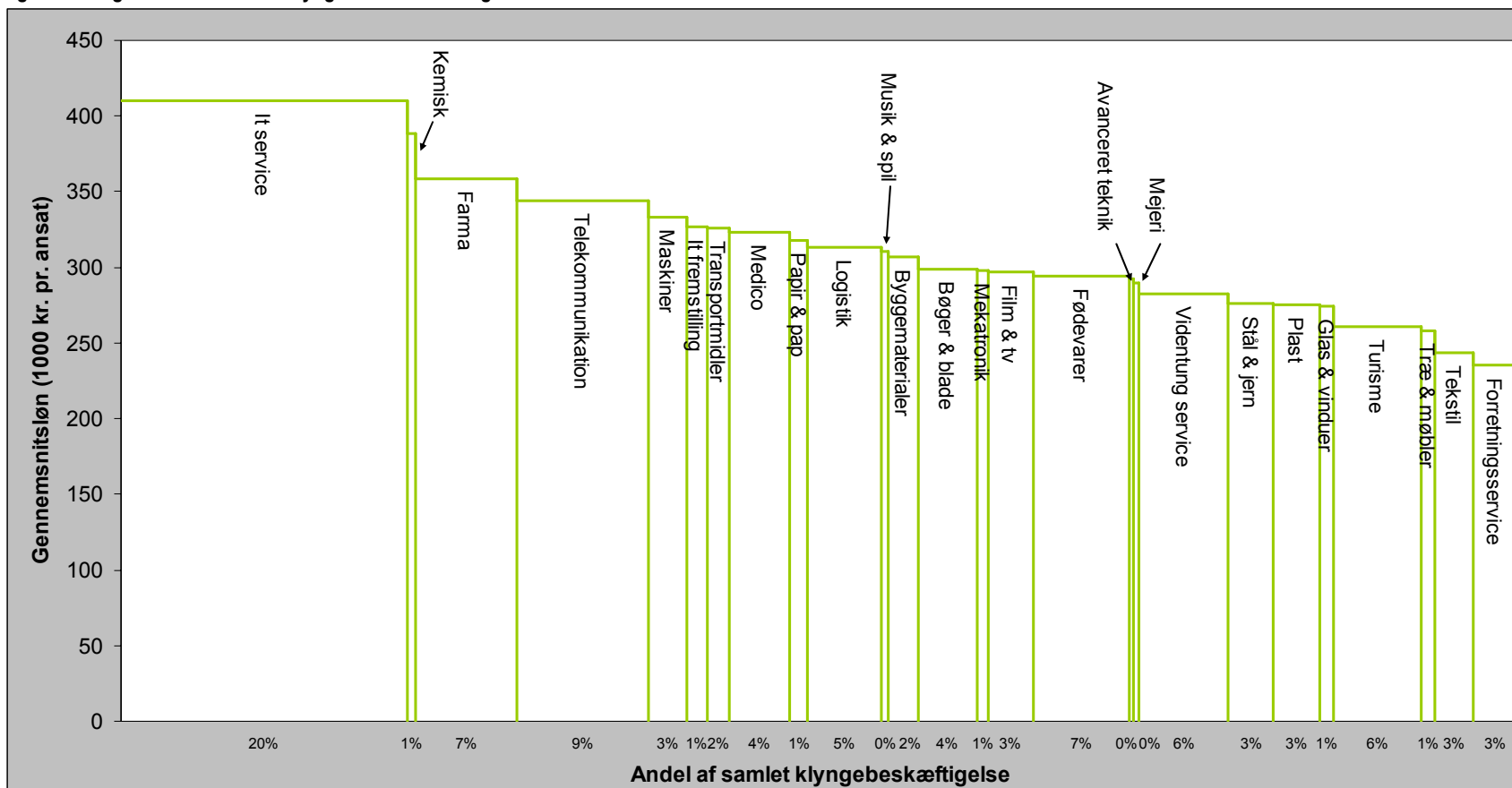
Den efterfølgende figur 3.4 supplerer klyngeplottet idet den kombinerer oplysninger om klyngernes beskæftigelse med oplysninger om lønniveauet om klyngerne. Bredden af søjler angiver klyngens andel af en regions beskæftigelse mens højden på søjlerne angiver gennemsnitslønnen i klyngen.

I en målrettet indsats overfor klyngerne gælder det således om enten at gøre de 'høje' områder bredere eller om at gøre de 'brede' områder højere - altså få dem, der har en høj løn pr. ansat til at fylde noget mere (flere ansatte) eller at få de områder der beskæftigelsesmæssigt fylder meget til at få en højere produktivitet.

For eksempel viser figuren at it service er den største klynge i Region Hovedstaden. Samtidig er det den af Hovedstadens klynger med den højeste gennemsnitsløn. Endelig har it service klyngen skabt halvdelen af de arbejdspladser der er skabt i regionen. Det understreger at it service-klyngen bidrager væsentligt til værdiskabelsen og den positive forandring af regionens erhvervsliv.

I den anden ende af skalaen ligger forretningservice og turisme, og disse klynger har en relativ lav gennemsnitsløn. Figur 3.4 kan således hjælpe til at rette interessen de rette steder hen, men prioriteringen af hvilke klynger, der skal fremmes, kan ikke foretages alene på dette grundlag.

Figur 3.4: Region Hovedstadens klyngesammensætning



Kilde: Copenhagen Economics' klyngedatabase udviklet for Erhvervs- og Byggestyrelsen samt Ringkøbing, Viborg og Århus amter.

3.3. Konklusion om Region Hovedstadens erhvervsstruktur

Hovedstadens erhvervsstruktur har gennemgået store forandringer de sidste ti år, og forandringerne er generelt gået i den rigtige retning. Således er en betydelig del af beskæftigelsen skiftet fra lav-produktive til høj-produktive sektorer. Især it-erhvervene har bidraget til denne proces.

Klynger er væsentlige for den regionale erhvervsudvikling, og mange regioner i andre dele af verden har haft succes med at gennemføre fire-fem målrettede og ambitiøse forløb hvor man søger at bringe de styrkepositioner der allerede findes i regionen længere frem. De steder, hvor det er lykkedes, har det været til gavn for hele regionens økonomi.

Klyngeplottet peger på særlige styrkepositioner inden for it, biotek, forretningservice og turisme. Inden for disse klynger har Hovedstaden en stærk specialisering, og specialiseringsintensiteten er øget i forhold til andre regioner i Danmark.

Samtidig tegner analysen også nogle faresignaler for regionen. Det første faresignal er at de globalt orienterede klyngeerhverv ikke fylder mere end de gør. I en internationalt orienteret storby som København, vil man forvente at finde en overrepræsentation af klyngeerhverv sammenlignet med andre dele af landet. Det lader ikke til at være tilfældet. Når vi måler udbredelsen af klyngeerhvervene med den angivne metode, viser det sig at klyngerne udgør en mindre andel af beskæftigelsen i Hovedstaden end i Midtjylland. Det andet faresignal er at klyngerne ikke vokser hurtigere. Med den nuværende jobskabelse inden for klyngeerhvervene udgør det omkring en tredjedel af den samlede jobskabelse. Dermed er der ikke tegn på at klyngeerhvervene har vokset hurtigere end beskæftigelsen generelt i regionen. Forsætter denne tendens vil regionens klyngebeskæftigelse ikke komme til at indtage den stigende betydning som man kan forvente.

Derfor peger analysen på behovet for en forstærket indsats overfor regionens klynger. Hvor behovet for indsatsen er størst kan ikke udledes direkte af denne analyse. Det er samtidig vigtigt at understrege, at den nuværende analyse ikke kan afdække disse klyngers konkurrencekraft i et internationalt perspektiv.

Anbefalingen er derfor at fokusere på klyngernes internationale konkurrenceevne og samtidig være åbne over for at nye og fremspirende klynger skal have den nødvendige opmærksomhed.

Bilag 1: Regionsafgrænsningen

Kort 1 Helsinki-regionen: Uusimaa



Kort 2 Stockholm-regionen: Stockholms Län

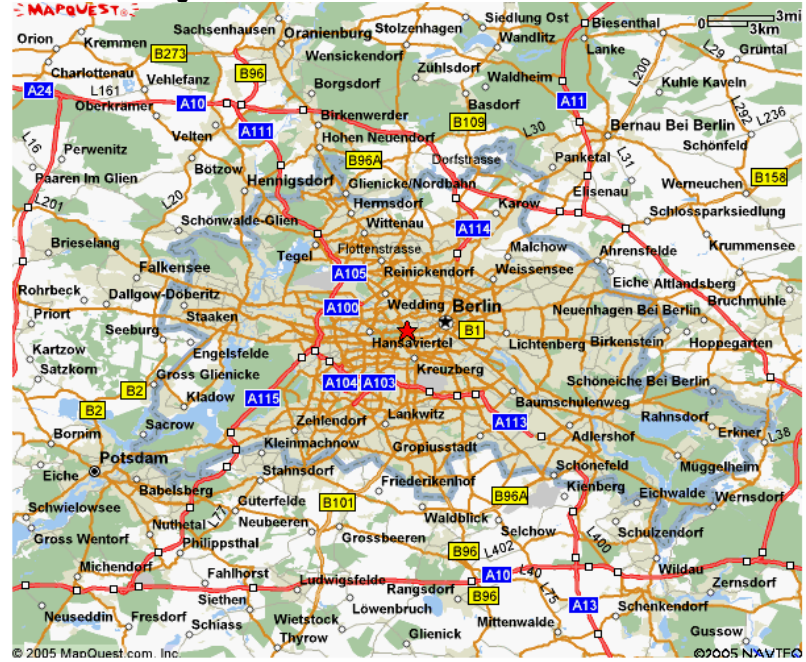


Afgrænsningen af Stockholms Län er angivet ved den blå markering.

Kort 3 Oslo-regionen: Akershus og Oslo



Kort 4 Berlin-regionen: Berlin



Afgrænsningen af Berlin er angivet ved den blå markering.

Kort 5 Hamburg-regionen: Hamburg



Afgrænsningen af Hamburg er angivet ved den blå markering.

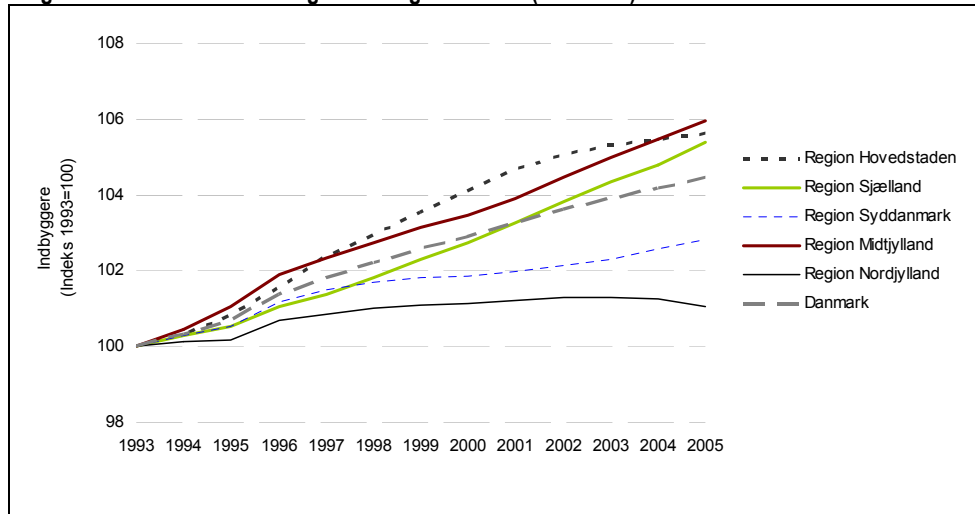
Kort 6 Amsterdam-regionen: Amsterdam



Bilag 2: Den økonomiske udvikling i region Hovedstaden

Figur A viser udviklingen i befolkningens størrelse i de 5 regioner og Danmark i perioden 1993-2005. Figuren viser udviklingen som indeks med 1993 som indeks 100. Indbyggertallet er voksende i alle 5 regioner i perioden. Dog er indbyggertallet i Nordjylland stagnerende til faldende fra 1997.

Figur A: Indekseret befolkningsudvikling 1993-2005 (1993=100)

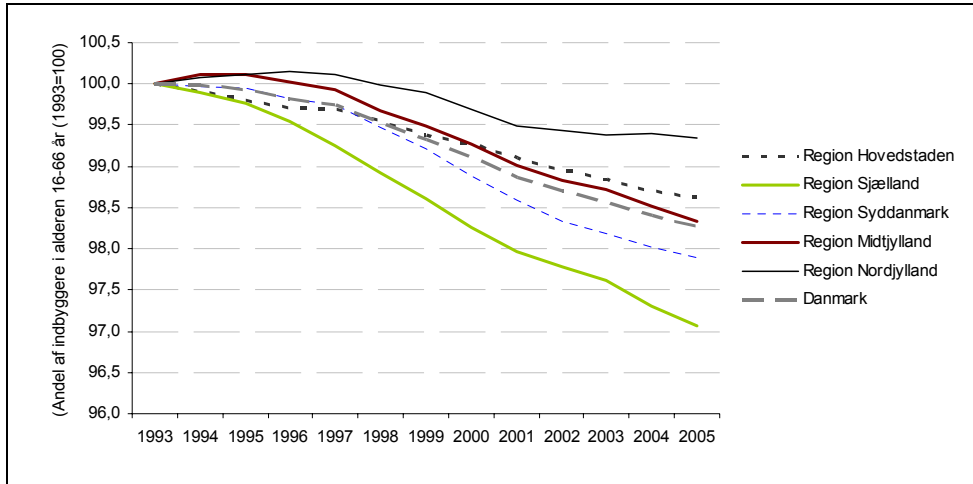


Kilde: Danmarks statistik

Note: Bornholm indgår ikke i nogle af de 5 regioner, men er medtaget i data for hele Danmark

Den demografiske udvikling i perioden 1993-2005 er beskrevet ved andelen af alle indbyggere i regionen som er i alderen 16-66 år. Figur B viser den indekserede udvikling. Andelen af indbyggere i alderen 16-66 år er faldende for alle regioner i perioden.

Figur B Indekseret demografisk udvikling 1993-2005

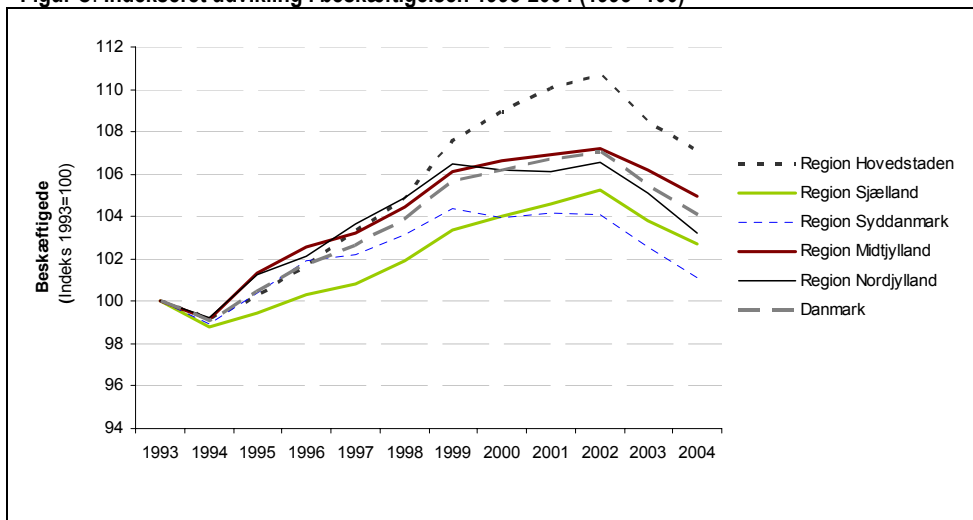


Kilde: Danmarks statistik

Note: Bornholm indgår ikke i nogle af de 5 regioner, men er medtaget i data for hele Danmark

Figur C viser den indekserede udvikling i beskæftigelsen i perioden 1993 til 2004 med 1993 som indeks 100. Beskæftigelsen steg i de 5 regioner fra 1994 til 2002. Syddanmark og Nordjylland oplevede dog stagnerende beskæftigelse fra 1999 frem til 2002. I de to år fra 2002 har beskæftigelsen i alle regioner været faldende.

Figur C: Indekseret udvikling i beskæftigelsen 1993-2004 (1993=100)

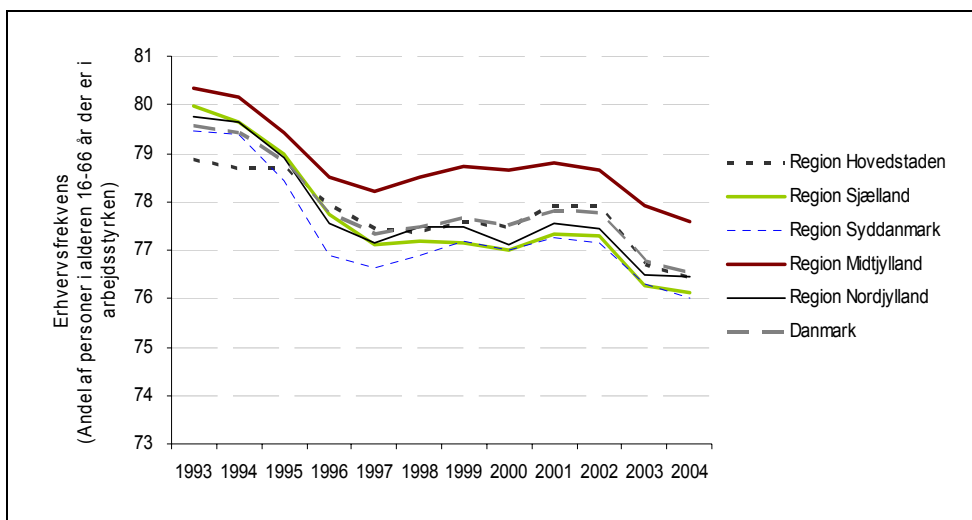


Kilde: Danmarks statistik

Note: Bornholm indgår ikke i nogle af de 5 regioner, men er medtaget i data for hele Danmark

Erhvervsfrekvensen er defineret som arbejdsstyrken i forhold til befolkningen i alderen 16-66 år. Figur D viser at erhvervsfrekvensen faldt for alle regioner i perioden i 1993-2004.

Figur D: Udvikling i erhvervsfrekvens 1993-2004

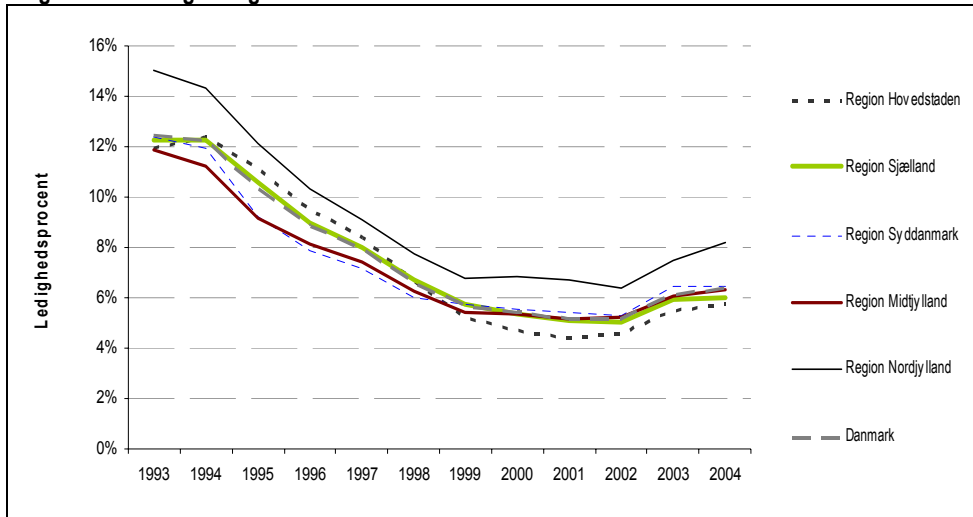


Kilde: Danmarks statistik

Note: Bornholm indgår ikke i nogle af de 5 regioner, men er medtaget i data for hele Danmark

Ledigheden, som er defineret ved andelen af personer i arbejdsstyrken der er uden arbejde, er faldet i alle regioner fra 1993 til 2004. Nordjylland har den højeste ledighedsprocent i alle årene. I 2004 er denne 8,2 pct. mens den i de øvrige regioner er omkring 6 pct.

Figur E: Udvikling i ledighed 1993-2004

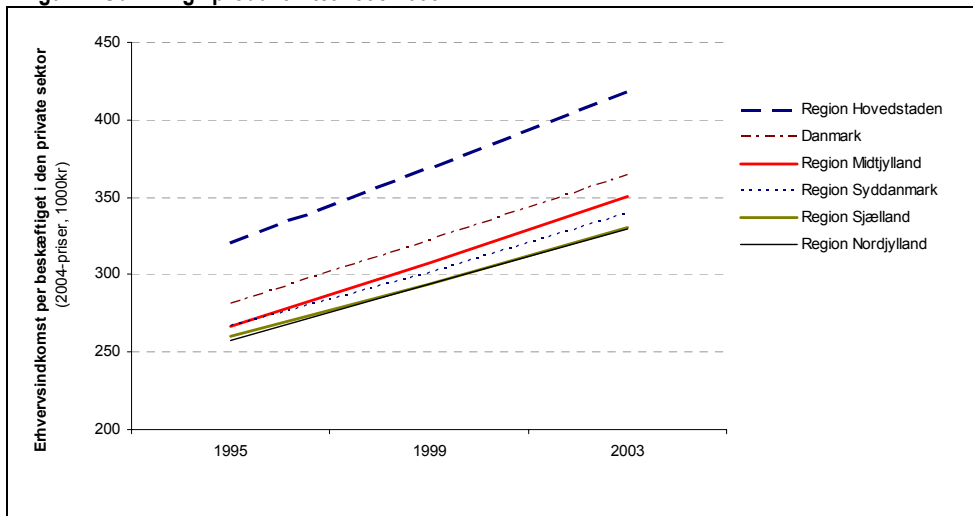


Kilde: Danmarks statistik

Note: Bornholm indgår ikke i nogle af de 5 regioner, men er medtaget i data for hele Danmark

Produktivitetsudviklingen er beskrevet ved udviklingen i regionens erhvervsindkomst i 1000 kr. pr. beskæftiget i den private sektor opgjort efter arbejdssted. For at kunne sammenligne udviklingen gennem perioden er produktiviteten udregnet i faste (2004) priser. Produktiviteten er steget i alle regioner i perioden 1995 til 2003. Figur F viser dog at produktiviteten er højest i Region Hovedstaden og lavest i Nordjylland og Sjælland i alle årene.

Figur F: Udvikling i produktivitet 1995-2003

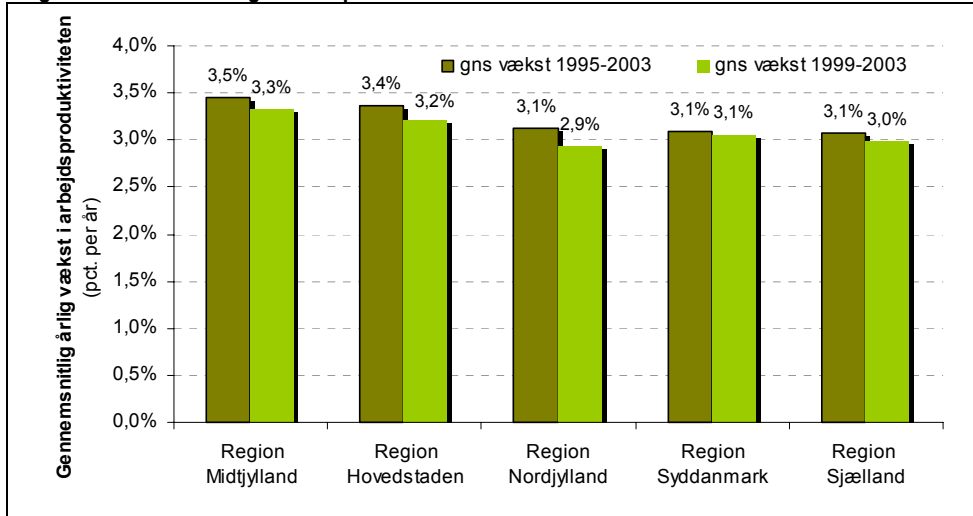


Kilde: Copenhagen Economics, egne beregninger pba. særkørsel fra Danmarks Statistik

Note: Bornholm indgår ikke i nogle af de 5 regioner, men er medtaget i data for hele Danmark

Figur G viser væksten i produktiviteten i perioden 1995 til 2003. Figuren viser at produktiviteten er øget i alle regioner i perioden, men udviklingen har været mindre kraftig i Region Hovedstaden end i Midtjylland. Produktiviteten udviser en faldende tendens mod slutningen af perioden.

Figur G: Procentvis årlig vækst i produktivitet 1995-2003

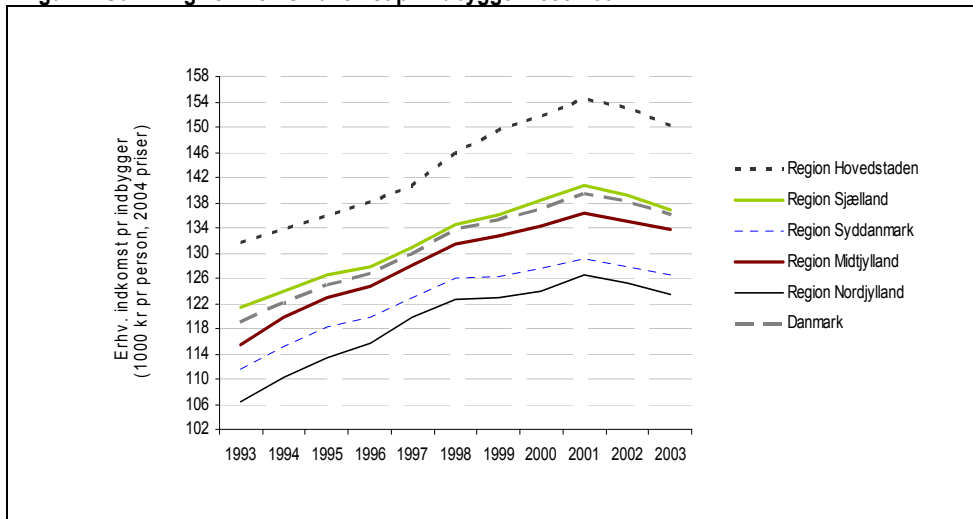


Kilde: Copenhagen Economics, egne beregninger pba særkørsel fra Danmarks Statistik

Note: Bornholm indgår ikke i nogle af de 5 regioner, men er medtaget i data for hele Danmark

Målt ved erhvervsindkomst pr indbygger er Region Hovedstaden den rigeste af de 5 regioner. I 2003 var erhvervsindkomst pr indbygger således 10 % højere i Region Hovedstaden end landsgennemsnittet. Figur H viser dog også at erhvervsindkomst pr indbygger er faldende fra 2001.

Figur H: Udvikling i erhvervsindkomst pr indbygger 1993-2004



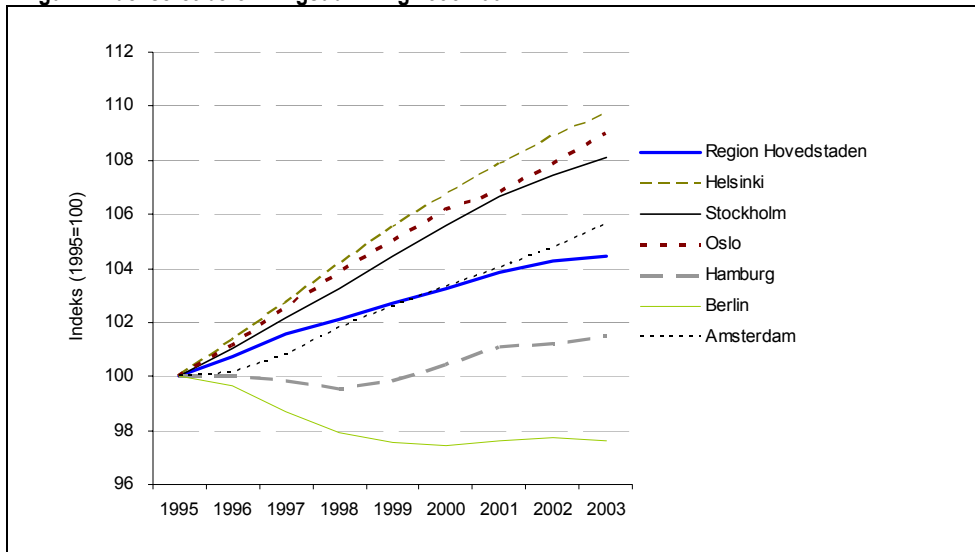
Kilde: Danmarks statistik

Note: Bornholm indgår ikke i nogle af de 5 regioner, men er medtaget i data for hele Danmark

Bilag 3: Befolkningsudviklingen i nordeuropæiske storbyer

Befolkningsudviklingen har været positiv i de skandinaviske regioner og Amsterdam i perioden 1995-2002. Hamburg og Berlin har oplevet stagnerende til faldende befolkningstal i den samme periode.

Figur I: Indekseret befolkningsudvikling 1995-2002



Kilde: Regionale statistikkontorer