

*Udgangspunkt for vækst i  
Region Midtjylland  
De første skridt til et faktabaseret grundlag*

Rapport udarbejdet af Copenhagen Economics ApS og Inside Consulting

Oktober 2005

**Det midlertidige vækstforum i Region Midtjylland**

# **Udgangspunkt for vækst i Region Midtjylland**

## **De første skridt til et faktabaseret grundlag**

Oktober 2005

## Indholdsfortegnelse

<b>FORORD</b> .....	<b>3</b>
<b>SAMMENFATNING</b> .....	<b>4</b>
REGIONENS HOVEDUDFORDRINGER .....	4
REGIONENS STYRKER OG SVAGHEDER.....	5
BENCHMARKINGEN PEGER PÅ FLERE MULIGE INDSATSOMRÅDER .....	6
INDSATSEN SKAL MÅLRETTES REGIONENS STÆRKE KLYNGER.....	7
<b>KAPITEL 1 VEJEN FRA FAKTA TIL STRATEGI</b> .....	<b>10</b>
1.1. REGIONAL ERHVERVSPOLITIK.....	10
1.2. DE FØRSTE BYGGESTEN I MIDTJYLLANDS VÆKSTSTRATEGI .....	10
<b>KAPITEL 2 REGIONENS ØKONOMISKE UDVIKLING</b> .....	<b>13</b>
2.1. REGION MIDTJYLLANDS INDKOMSTNIVEAU .....	13
2.2. PRODUKTIVITETEN GØR FORSKELLEN.....	15
2.3. UDVIKLING I INDKOMST, BESKÆFTIGELSE OG PRODUKTIVITET .....	17
<b>KAPITEL 3 DEN REGIONALE KONKURRENCEEVNE</b> .....	<b>19</b>
3.1. DEN FREMTIDIGE VELSTAND KAN PÅVIRKES.....	19
3.2. ANALYSERAMMEN .....	20
3.3. REGIONENS SAMLEDE KONKURRENCEEVNE.....	22
3.4. MENNESKELIGE RESURSER.....	23
3.5. IVÆRKSÆTTERI.....	25
3.6. INNOVATION .....	26
3.7. IKT .....	28
3.8. DEL-REGIONERNES KONKURRENCEEVNE .....	29
3.9. BENCHMARKING AF MIDTJYLLANDS NYE KOMMUNER .....	33
3.10. MODELLEN BLIVER ENDNU BEDRE I FREMTIDEN.....	35
<b>KAPITEL 4 DEN ERHVERVSMÆSSIGE SPECIALISERING</b> .....	<b>36</b>
4.1. DEN ERHVERVSMÆSSIGE UDVIKLING.....	36
4.2. HVAD ER ERHVERVSKLYNGER? .....	38
4.3. MIDTJYLLANDS KLYNGER.....	40
4.4. KONKLUSION OM ERHVERVSSTRUKTUREN.....	47
Bilag 1: De fem regioners økonomiske udvikling	
Bilag 2: Dekomponeringsanalyser 1993 og 2003	
Bilag 3: Benchmarking af regionernes konkurrenceevne	
Bilag 4: Indeks i Den Regionale Konkurrenceevnemodel	

## Forord

Dette notat er udarbejdet på opdrag fra Erhvervs- og Byggestyrelsen til brug for det midlertidige vækstforum i Midtjylland. Notatet er et skridt i retning af at etablere et faktabaseret grundlag til diskussion af hovedudfordringerne i regionen.

Notatet beskriver regionens økonomiske udvikling og den regionale konkurrenceevne. Vi belyser også regionens erhvervmæssige specialisering sidst i notatet. De valgte emner er ikke altomfattende og en række mulige indsatsområder er ikke beskrevet i notatet. Eksempelvis kommer notatet *ikke* ind på potentialerne inden for de lokalt orienterede erhverv (håndværk, detailhandel og den offentlige sektor) ligesom arbejdsmarkedspolitikken og en række andre politikområder kun berøres lejlighedsvist.

Derimod fokuseres analyserne på de centrale politikinstrumenter der skal bringes i spil for at forbedre regionens globale konkurrencekraft. Det sker ud fra en betragtning om at betydningen af den regionale erhvervs politik for regionens velstand stiger i takt med globaliseringen og udflytningen af arbejdspladser. Derfor er der brug for at nytænke hvordan vi laver regional erhvervs politik i Danmark således at den passer til fremtidens globale verdenssamfund.

Notatet kan tjene som en indledning i hvordan man kan gennemføre en fremadrettet erhvervs politisk analyse der tager udgangspunkt i det virksomhederne konkurrerer på. I industrisamfundet var det på kompetencen til at frembringe en ydelse til en pris og kvalitet der var bedre end konkurrenternes. I verdenssamfundet er det kompetencen til at frembringe en ydelse hvor pris og kvalitet er i orden, men hvor ydelsen giver en unik oplevelse som konkurrenterne ikke kan efterligne. Hvordan er Midtjylland rustet til denne opgave? Det skal dette notat give en første indikation af. Men arbejdet slutter ikke her. Notatet er kun en begyndelse – om end der allerede ligger flere analyser som kan bruge i sammenhæng med notatet.

Projektet har omfattet tre hovedaktiviteter: Først en kort dialog med de regionale sekretariater hvor igennem indholdet, processen og formen er blevet fastlagt. Herefter er det anvendte datagrundlag blevet opdateret, og Copenhagen Economics har i samarbejde med Inside Consulting udarbejdet denne analyse. Parallelt hermed har vi lavet lignende notater for de øvrige midlertidige vækstfora.

## Sammenfatning

Udgangspunktet for vækst i Region Midtjylland er godt. Det gode udgangspunkt viser sig tydeligst ved at regionen har haft en meget stærk produktivitetsvækst de sidste ti år og at der er skabt mange nye job.

Resultatet kan dog blive bedre idet produktivetsniveauet fortsat halter efter de bedste regioner i landet. Region Midtjylland har altså forbedret værdiskabelsen i erhvervslivet de sidste ti år, men har stadig et par opgaver foran sig før man haler ind på Region Hovedstaden.

Det lave produktivetsniveau betyder at regionen i dag kun har det tredjehøjeste indkomstniveau målt pr. indbygger og kun har oplevet den tredjehøjeste indkomstvækst siden 1997 af de fem kommende regioner. Indkomstniveauet i Region Midtjylland ligger således fortsat cirka 10 procent under Hovedstadsregionen.

Udgangspunktet for vækst i regionen forekommer dog så stærkt at man med den rette strategi kan sætte det fremtidige ambitionsniveau højt. På baggrund af denne analyse forekommer det således ikke urealistisk at sætte mål som f.eks. at Region Midtjylland om 5-8 år skal være landets rigeste region - eller i hvert fald at kunne bide Region Hovedstaden i haserne.

### Regionens hovedudfordringer

Der er dog en række udfordringer som skal løses helt rigtigt før et sådant mål kan opnås. Samlet peger notatet på fire hovedudfordringer for den kommende region Midtjylland:

#### Øge produktivetsvæksten

- Målet om høj beskæftigelse og høj løn er under pres.
- En høj produktivitetsvækst er bedste forsvar mod udflytninger og bedste middel til at tiltrække udenlandske virksomheder.
- Regionen bør gøre en massiv satsning for at øge produktiviteten.

#### Tiltrække talenter

- Regionen mister langsomt andele af den samlede population af højtuddannede i Danmark, på trods af at regionen kan tiltrække højtuddannede fra andre vstdanske regioner.
- Regionen uddanner i dag langt flere højtuddannede end den formår at beskæftige.
- Regionen bør finde nogle tiltag til at modvirke disse tendenser.

#### Genopfinde iværksætterindsatsen

- Der starter for få nye virksomheder i regionen.
- Regionens erhvervsmæssige forandring går dermed for langsomt.
- Regionen bør kritisk gennemgå den eksisterende iværksætterindsats og genopfinde indsatsen så etableringsraten stiger uden af sænke væksten.

#### Styrke regionens klynger

- Regionen har en høj andel klynger, men forspringet svinder ind.
- Den lave produktivitet i klyngerne er en central del af forklaringen af det overordnede produktivetsniveau.
- Regionen bør arbejde intensivt med regionens centrale klynger for at forberede dem til en global konkurrence.

På de følgende sider uddyber vi hvorfor vi når frem til disse fire punkter og peger på en række styrker og svagheder. Det understreges at dette kun er det første skridt i retning af at etablere et faktabaseret grundlag for en tilbunds gående diskussion af regionens hovedudfordringer.

### **Regionens styrker og svagheder**

Produktiviteten er den enkeltkomponent som påvirker regionens samlede indkomstniveau mest. Med et produktivetsniveau som landsgennemsnittet ville Region Midtjylland øge indkomstniveauet betydeligt, og resultatet vil være en indkomst pr. indbygger der er over gennemsnittet.

En af Region Midtjyllands styrker er en høj erhvervsfrekvens. Regionen har faktisk den højeste andel af personer i den arbejdsdygtige alder der indgår i arbejdsstyrken af de fem regioner i 2004. Den høje erhvervsfrekvens kombineret med en arbejdsløshed på niveau med landsgennemsnittet er dermed en væsentlig årsag til at regionen klarer sig godt.

Det bliver dermed en hovedudfordring for regionen at finde tiltag der kan øge den langsigtede produktivetsvækst uden at den gode økonomiske performance på kort sigt forringes. Det vil sige at fastholde en høj erhvervsfrekvens og en høj beskæftigelse.

Udviklingen i regionens erhvervs sammensætning tegner både et positivt og et negativt billede af den midtjyske økonomi. Det positive er at den samlede beskæftigelse er steget med ca. 10.000 job fra 1997-2003 hvilket er en højere jobvækst end på landsplan.

Det negative element er et manglende skifte fra sektorer med lav produktivitet til sektorer med høj produktivitet - fra lavproduktive virksomheder til højproduktive virksomheder. Der har især været vækst inden for den offentlige sektor eller inden for lokalt orienterede erhverv som detailhandel og byggeri. Disse erhverv betjener for en stor dels vedkommende kunder fra det lokale område og udviklingen i disse erhverv afhænger mest af alt af om regionens borgere har "penge på lommen".

Analysen af regionens globalt orienterede klynger bekræfter endvidere dette billede af den midtjyske strukturforandring. Selvom klyngerne i Midtjylland beskæftiger en større andel af arbejdsstyrken end i de øvrige regioner, så er klyngernes samlede beskæftigelse steget mindre end i andre regioner fra 1995 til 2004. Midtjyllands forspring på klyngebeskæftigelse svinder altså ind. Dertil kommer at forskellen mellem klyngernes lønniveau og de lokale erhvervs lønniveau er mindre i Midtjylland end i de øvrige regioner. Med andre ord: Midtjylland har en stærk overordnet position på klyngerne, men forspringet svinder ind, og Midtjyllands klynger er generelt ikke så produktive som i andre regioner. Derfor er det en væsentlig udfordring at udnytte det forspring regionen har i form af en høj klyngeandel til at forbedre og udvikle klyngernes globale potentiale. Der vil dog være brug for detaljerede analyser af klyngernes værdikæder for at pege mere præcist på løsningerne på denne udfordring.

En benchmarking-analyse af Region Midtjylland viser at regionen klarer sig relativt godt inden for fire centrale vækstkilder sammenlignet med øvrige danske regioner. Samlet har Region Midtjylland landets næsthøjeste score på det såkaldte konkurrenceevneindeks. Benchmarking-analysen giver således et positivt billede af regionens samlede konkurrenceevne. Herudover afdækker analysen styrker og svagheder i regionens erhvervsmæssige præstationer og rammebetingelser.

De fire vækstkilder i modellen er: menneskelige resurser, iværksætter, innovation og anvendelse af informations- og kommunikationsteknologi (ikt). Modellen indeholder mere end

50 forskellige indikatorer<sup>1</sup>, og data er de senest tilgængelige. Region Midtjyllands samlede placering som nummer to går igen når vi ser på regionens placering på præstationerne inden for vækstkilderne innovation og ikt. På menneskelige resurser og iværksætteri ligger regionen i midten af de fem regioner – efter Region Hovedstaden og Region Sjælland.

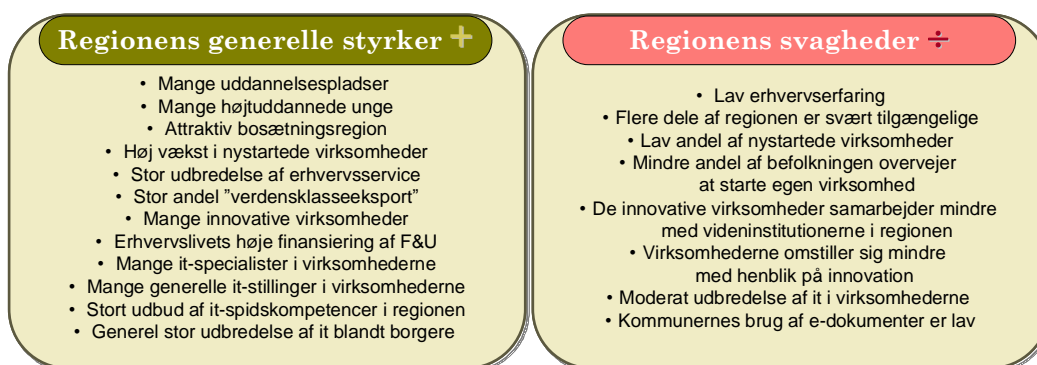
Således kan man overordnet pege på innovation og ikt som regionens relative styrker og på iværksætteri og menneskelige resurser som de relative svagheder. Der er dog store variationer i dette billede når vi kommer ned i detaljerne.

Det er samtidig relevant at sondre mellem generelle styrker hvor regionen klarer sig lidt bedre end andre regioner og så unikke styrker hvor regionen har helt særlige forudsætninger som andre regioner kun vanskeligt kan kopiere.

Ligeledes er det væsentligt at sondre mellem generelle svagheder hvor regionen står lidt svagere end andre regioner og så centrale, kritiske svagheder som er de hindringer der begrænser regionen i at udnytte sine unikke styrker.

Denne analyse kan alene pege på generelle styrker og svagheder ved regionen. Det vil sige felter hvor man klarer sig lidt bedre eller lidt dårligere end de andre fire regioner. Fordi de anvendte metoder og data er relativt gennemprøvede, er det samtidig vores opfattelse at dette er første skridt til at finde de unikke styrker og de kritiske rammebetingelser.

Vi har dog et stort antal ledetråde ud fra den eksisterende viden. Nedenfor opsummeres hvordan Region Midtjylland skiller sig ud i forhold til de øvrige fem regioner på de fire vækstkilder:



### Benchmarkingen peger på flere mulige indsatsområder

Analysen af de *menneskelige resurser* viser blandt andet på at Midtjyllands andel af det samlede antal højtuddannede er svagt faldende over perioden, selvom andelen af fuldførte uddannelser inden for regionen har været stigende og på trods af at man faktisk formår at tiltrække højtuddannede fra andre vstdanske regioner. Det peger på at der ligger et uudnyttet potentiale i at tiltrække landets unge talenter. Dette kan eksempelvis ske ved i højere grad at udnytte at der bliver udklækket så mange højtuddannede fra regionens uddannelsesinstitutioner. Her spiller viden om efterspørgslen efter højtuddannet arbejdskraft i regionens klynger en central rolle og det kan være vigtigt at få kortlagt eventuelle barrierer for

<sup>1</sup> Innovation kan defineres på mange måder afhængigt af indgangsvinklen til området. Der eksisterer dog kun få indikatorer der beskriver regionernes innovationskapacitet i dag. I denne analyse har vi anvendt de eksisterende data til at belyse innovationsområdet. Som det nævnes i kapitel 3, så udvikles der nu flere indikatorer til at belyse andre aspekter af bl.a. regionernes innovationskapacitet. Indikatorerne i den nye regionale konkurrenceevne model vil kunne kaste lys over andre aspekter af Region Midtjyllands fine resultater inden for innovation.

at udnytte dette potentiale. Samtidig synes det oplagt at undersøge om man kan forbedre regionens attraktivitet ved at gå mere aktivt ind i byfornyelse og dermed skabe nogle mere spændende bosætningsmiljøer rettet mod unge talenter.

Analysen af *iværksætter-området* peger blandt andet på den høje vækstrate blandt iværksættervirksomhederne som en styrke. Til gengæld er der behov for at flere forsøger at starte egen virksomhed. Den lave etableringsrate og det ringe ønske om at blive selvstændig erhvervsdrivende er områder der er værd at fokusere på i en vækststrategi for regionen. Hvad skyldes de lave etableringsrater – og hvad kan der gøres for at øge dem? Noget tyder på at det brede kendskab til de offentlige rådgivningsydelse ikke er nok, men det er et godt udgangspunkt at bygge videre på. Parallelt hermed kan indsatsen for at få 'iværksætterånden' spredt på alle niveauer af regionens uddannelsesinstitutioner øges, og sandsynligheden for at den gode idé kan kommerialiseres kan for eksempel forbedres via virksomhedsinkubatorer, væksthuse og lignende

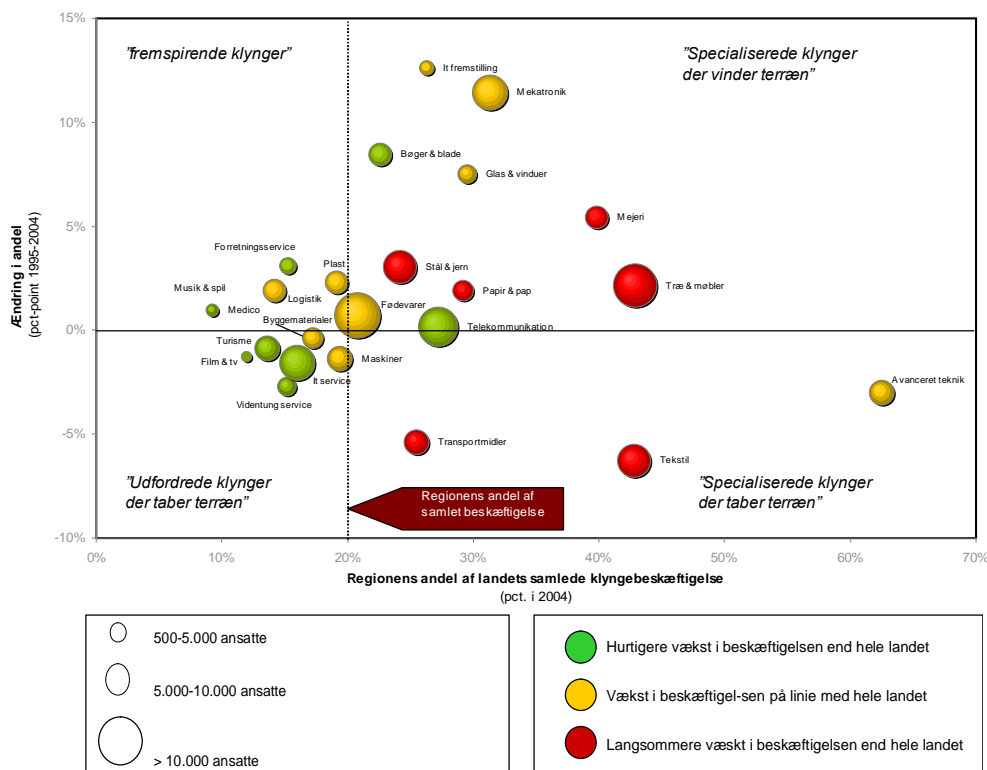
På *innovations-området* springer den høje eksportandel af unikke verdensmarkedsvarer positivt i øjnene, og det hører også med til billedet at Midtjylland har en relativt høj andel af innovative virksomheder. Samtidig peger analysen på flere områder hvor man kunne sætte ind. Der ligger en udfordring i at få regionen til i højere grad at benytte sin gode adgang til højtuddannede og i at få mange videninstitutioner til at øge innovationen. Måske kunne vejen til mere innovation gå gennem en øget forståelse af gevinsterne ved at udvide samspillet mellem virksomhederne og videninstitutionerne på flere niveauer (universiteter, CVU'er, erhvervsskoler). En anden udfordring er at forbedre virksomhedernes omstillingsparathed – dvs. via ledelsesmæssige, uddannelsesmæssige og andre tiltag at forbedre virksomhedernes evne til at opbygge en organisation der kan omstille sig til de konstant skiftende forhold på markederne.

På vækstdriveren *ikt* er regionens flotte overordnede placering formodentlig et resultat af flere unikke styrkepositioner. Det samlede billede viser at der er en pæn sammenhæng mellem hvor godt regionens virksomheder præsterer og de betingelser virksomhederne i regionen agerer under på ikt-området. Overordnet klarer regionen sig stærkt på ikt-området. Regionen kunne som led i en afdækning af behov og udfordringer i regionens vigtigste erhverv og klynger vurdere om der er særlige kompetencebehov på ikt-området. Det er vigtigt her at tænke brugen af ikt på tværs af de traditionelle brancher og især at holde fokus på mulighederne for ikt-anvendelsen uden for de traditionelle it-brancher. Regionens forspring på ikt-kompetencer bør altså videreudvikles i dialog med de stærkeste klynger i regionen.

### **Indsatsen skal målrettes regionens stærke klynger**

Regionen har flere stærke klynger. Således viser et nyt klyngeplot af region Midtjylland at flere af regionens stærke klynger fylder relativt meget i den midtjyske økonomi. Det er for eksempel træ og møbel samt jern og stålklyngerne. Mekatronik-klyngen findes også som en del af regionens stærke klynger hvor regionens vindmølleproducenter (omkring bl.a. Randers og Ringkøbing) fylder meget. Andre klynger som for eksempel it-fremstilling, bøger og blade, glas og vinduer, mejeri, papir og pap, samt fødevarer og telekommunikation hører også til blandt regionens erhvervmæssige styrker.

## Klyngeplot - Midtjyllands klyngespecialisering og vækst 1995-2004



Kilde: Copenhagen Economics' klynge-database udviklet for Erhvervs- og Byggestyrelsen samt Ringkjøbing, Viborg og Århus amter.

Note: Diagrammet er nærmere forklaret og analyseret i rapportens kapitel 4. Her vil man også kunne finde andre analyser på baggrund af klynge-grupperingerne som giver nødvendig indsigt i Region Midtjyllands erhvervspecialisering.

Dette er altså de klynger som Midtjylland både er specialiseret i og hvor man i Danmark har oplevet stigende beskæftigelsesandele. Til gengæld er regionen i høj grad specialiseret i klynger der vokser langsommere end den samlede beskæftigelsesudvikling i Danmark. Man vinder så at sige andele på et vigende marked, og der bør sættes ind for at vende denne udvikling.

Det overordnede klyngeplot for hele regionen går dog ikke nødvendigvis igen på del-regionerne. Derfor vil der formodentlig være behov for at plote regionens del-regioner for bedre at kunne kortlægge regionale styrkepositioner.

Samtidig er det vigtigt at understrege at indsatsen på de fire vækstkluder og indsatsen over for regionens klynger hænger tæt sammen. En indsats over for menneskelige resurser må tilrettelægges med udgangspunkt i de kompetencebehov som præger regionens eksisterende og potentielle erhvervs-klynger. På samme måde skal innovationspolitikken i Midtjylland fokusere på forskerparker, videncentre, vidensspredning mv. der er skræddersyede til at skabe innovation i netop Midtjyllands klynger. Med andre ord: Selvom de fire vækstfaktorer er almene i den forstand at de er vigtige for alle regioner, så skal den konkrete indsats skræddersys til den enkelte region.

Denne kompleksitet betyder at analyserne i dette notat langt fra er tilstrækkelige til at afgøre hvilke initiativer Midtjylland skal sætte i værk. Vi kan ganske vist finde frem til hvilke regioner der gør det bedst på centrale rammebetingelser gennem analyserne, og vi kan afsløre hvordan Midtjylland klarer sig på de pågældende områder. Men konkrete politikker kan ikke overføres fra en region til en anden. Analyserne kan indikere hvor Midtjylland har sine styrker og

svagheder. Men designet af konkrete erhvervspolitiske initiativer kræver dyb indsigt i de specifikke klyngers behov. Og samtidig er det vigtigt at erhvervspolitikken bidrager til at skabe viden og kompetencer som gør Midtjylland til et unikt sted at drive virksomhed.

De faktabaserede analyser i dette notat udgør således de første vigtige skridt på en længere rute mod en effektiv vækststrategi for Midtjylland.

## Kapitel 1 Vejen fra fakta til strategi

Dette notat er et skridt i retning af at etablere et faktabaseret grundlag til diskussion af hovedudfordringerne i regionen. Notatet indgår således i en længere proces med faktabaserede analyser som grundlag for en effektiv strategi for den midtjyske erhvervsudvikling. Nedenfor vil vi søge at sætte notatet ind i en overordnet ramme på vejen fra fakta til strategi.

### 1.1. Regional erhvervs politik

Det globale vidensamfund har fundamentalt ændret på grundlaget for at skabe økonomisk velstand i regionerne. For 10, 20 og 30 år siden var den vigtigste opgave i den regionale erhvervs politik at skabe udvikling i de svageste områder af landet og at sikre at det regionale arbejdsmarked og de lokale uddannelser fulgte med erhvervslivets behov. Omvendt blev de vigtigste politiske rammer for en stærk konkurrenceevne skabt på nationalt niveau.

I dag er virkeligheden en anden. Produktion, udvikling og arbejdskraft er blevet langt mere mobile. Den del af produktionen der med fordel kan flyttes ud vil blive det. Og i de velstillede lande og regioner vil virksomheder kun overleve og vokse hvis de er i stand til at udvikle nye produkter og ydelser der appellerer til fremtidens forbrugere.

Tendensen i de senere år har været at de stærke regioner løber fra de svagere regioner. Stockholm (Sverige), Oulo (Finland), Cambridgeshire (England) og Styria (Østrig) er eksempler på regioner der har draget fordel af det globale vidensamfund. De har tidligt forstået at videntungt udviklingsarbejde og specialiseret produktion flytter til de regioner der har noget særligt at tilbyde. Gennem omfattende analyser og et tæt samarbejde mellem virksomheder, myndigheder og videninstitutioner har disse regioner skabt sig et forspring i regionernes konkurrence på viden og innovation.

Den stigende mobilitet af viden og produktion rejser således en ny udfordring for den regionale erhvervs politik. Det bliver i stigende grad regionerne der må tage ansvaret for at skabe økonomisk vækst i Danmark. Opgaven er at skabe unikke kompetencer og videnmiljøer som gør regionerne så attraktive at virksomheder med et globalt potentiale bliver i regionen – eller endda flytter til regionen. Denne opgave kan ikke løses fra Christiansborg eller fra Bruxelles.

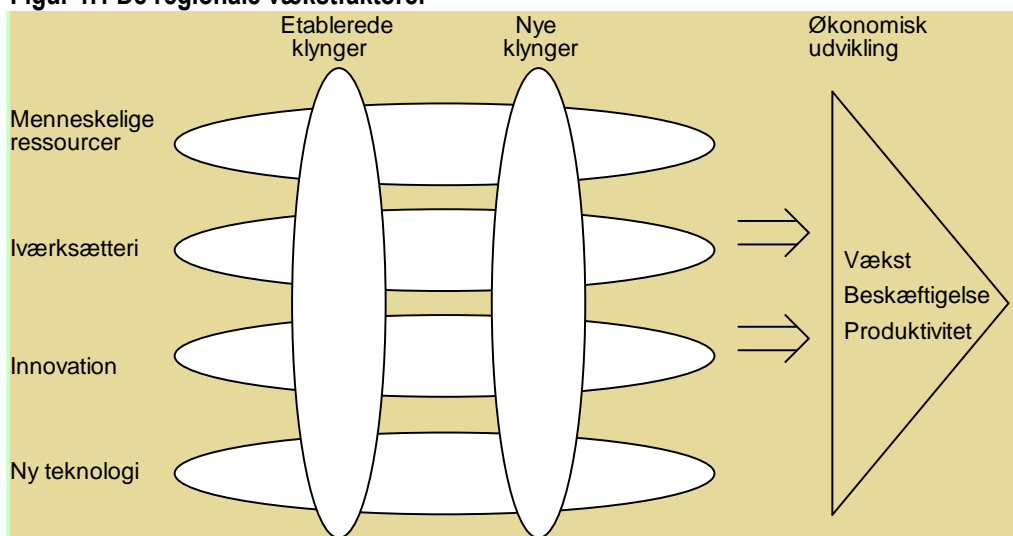
### 1.2. De første byggesten i Midtjyllands vækststrategi

Formålet med dette notat er at præsentere et foreløbigt bud på et faktabaseret beslutningsgrundlag som Midtjyllands vækststrategi kan bygge på.

Det er ikke tilfældigt at vi foruden den økonomiske udvikling har analyseret Region Midtjyllands konkurrenceevne og regionens erhvervs mæssige specialisering. De nyeste internationale og danske analyser af regional udvikling peger på at fremtidens succesregioner for det første klarer sig godt på fire centrale vækstfaktorer. Desuden domineres disse regioner af nogle

stærke klynger bestående af netværk af innovative virksomheder som er afhængige af samme viden og som både konkurrerer, samarbejder og køber varer og ydelser hos hinanden. Det er illustreret i Figur 1.1.

**Figur 1.1 De regionale vækstfaktorer**



Kilde: REGLAB Fokusanalyser

De fire vækstfaktorer er menneskelige resurser, iværksætterier, innovation samt informations- og kommunikationsteknologi (ikt). Nyere analyser i både OECD og Danmark viser at lande/regioner med høj vækst netop skiller sig ud på disse fire område i forhold til andre lande/regioner. Copenhagen Economics og Inside Consulting har bl.a. dokumenteret at op imod 70 procent af forskellene i danske regioners produktivitsudvikling kan forklares ved disse fire vækstfaktorer. Omvendt spiller generel strukturpolitik som for eksempel traditionel arbejdsmarkedspolitik en mindre rolle end tidligere.

Klyngerne kan i mange regioner deles op i etablerede klynger og i nye klynger. De etablerede klynger udgør kernen i den regionale økonomi. I Midtjylland er 'tekstil' et eksempel på en etableret klynge. Men det er også vigtigt at regionerne har et frugtbart klima til at udvikle nye klynger. Mange af de etablerede klynger vil uundgåeligt opleve faldende beskæftigelse (kombination af stigende produktivitet, outsourcing og fokusering på videntunge funktioner) uanset om de får succes i den globale videnøkonomi eller ej. Derfor skal erhvervs politikken også understøtte etableringen af nye klynger.

Figur 1.1 illustrerer at vækstfaktorer og klyngepolitik hænger tæt sammen. En indsats over for menneskelige resurser må tilrettelægges med udgangspunkt i de kompetencebehov som præger regionens eksisterende og potentielle erhvervs klynger. På samme måde skal innovations politikken i Midtjylland fokusere på forskerparker, videntcentre, videnspredning mv. der er skræddersyede til at skabe innovation i netop Midtjyllands klynger. Med andre ord: Selvom de fire vækstfaktorer er almene i den forstand at de er vigtige for alle regioner, så skal den konkrete indsats skræddersys til den enkelte region.<sup>2</sup>

Denne kompleksitet betyder at analyserne i dette notat langt fra er tilstrækkelige til at afgøre hvilke initiativer Midtjylland skal sætte i værk. Vi kan ganske vist finde frem til hvilke regioner der gør det bedst på centrale rammebetingelser, og vi kan afsløre hvordan Midtjylland klarer

<sup>2</sup> Det gælder dog i højere grad menneskelige resurser og innovation end det gælder iværksætterier og ny teknologi. Mange (dog langt fra alle) af initiativerne til fremme af iværksætterier og anvendelse af informations- og kommunikationsteknologi er generelle og kan således anvendes på tværs af klynger og brancher.

sig på de pågældende områder. Men konkrete politikker kan ikke overføres fra en region til en anden. Analyserne kan indikere hvor Midtjylland har sine styrker og svagheder. Men designet af konkrete erhvervspolitiske initiativer kræver dybere indsigt i de specifikke klyngers behov end vi kan komme ind på i dette notat. Samtidig er det vigtigt at erhvervspolitikken bidrager til at skabe viden og kompetencer som gør Midtjylland til et unikt sted at drive virksomhed.

De faktabaserede analyser udgør de første vigtige skridt på en længere strækning mod en effektiv vækststrategi for Region Midtjylland.

Notatet er bygget op om elementerne i Figur 1.1. Kapitel 2 indeholder en deskriptiv analyse af den økonomiske udvikling i Midtjylland de seneste 10 år.

Derefter viser Kapitel 3 resultaterne af en benchmarkanalyse af Midtjyllands konkurrenceevne på de fire vækstfaktorer. Analysen er baseret på den *Regionale Konkurrenceevnemodel* som Copenhagen Economics og Inside Consulting har udviklet for Indenrigs- og Sundhedsministeriet.

Endelig analyserer vi i Kapitel 4 hvilke klynger der er dominerende i Midtjylland og hvordan disse klynger har klaret sig i de senere år sammenlignet med resten af Danmark. Analysen er baseret på en ny klyngedatabase som Copenhagen Economics har udviklet for Erhvervs- og Byggestyrelsen samt Århus, Ringkjøbing og Viborg amter.

Til sidst skal det endnu engang understreges at det analytiske grundlag i dette notat skal kvalificeres yderligere i takt med at de kvalitative dele af erhvervsstrategien sættes i gang. Der kan være behov for at se på hvordan klyngerne er fordelt i de forskellige områder af Midtjylland. Og i takt med at vi indhenter mere viden om hvad de enkelte klynger konkurrerer på, vil der være behov for at se nærmere på mange af de indikatorer som vises i notatet.<sup>3</sup>

Endelig skal det understreges at den regionale konkurrenceevnemodel vil blive væsentligt forbedret i løbet af vinteren 2005/2006.<sup>4</sup> Blandt andet vil modellen blive udvidet med indikatorer for en række regionale rammebetingelser som der ikke findes data for i dag.

---

<sup>3</sup> Eksempelvis kan indikatoren for højtuddannede (se kapitel 3) underopdeles på niveauer ((korte videregående uddannelser, mellemlange videregående uddannelser, lange videregående uddannelser og PhD'er) samt uddannelsesretninger (fx tekniske, merkantile, samfundsfaglige)

<sup>4</sup> Erhvervs- og Byggestyrelsen har finansieret udviklingsarbejdet der indebærer at en række nye data vil blive indsamlet i løbet af efteråret (se [www.ebst.dk](http://www.ebst.dk) eller [www.reglab.dk](http://www.reglab.dk))

## Kapitel 2 Regionens økonomiske udvikling

Vi indleder analysen af Region Midtjyllands udgangspunkt for vækst med en kort opsummering af den økonomiske udvikling. Derefter peger vi på hvorfor Region Midtjylland i dag ligger lidt under landsgennemsnittet og et stykke efter hovedstadsregionen målt på indkomsten pr. indbygger. Kapitlet afsluttes med en sammenfatning af udviklingen siden 1993.

Vi konkluderer at Midtjylland især taber terræn til Region Hovedstaden fordi erhvervslivets værdiskabelse pr. ansat er lavere. Dette er det vigtigste enkeltelement i forklaringen af regionens indkomstniveau. Regionens erhvervsdeltagelse er derimod høj, og arbejdsløsheden er samlet ikke højere end på landsplan. Endelig er regionens alderssammensætning ikke anderledes end på landsplan<sup>5</sup>. Samlet udpeger det *regionens produktivitetsvækst og strukturelle forandring* som et muligt hovedspor for vækstforumets arbejde som bør gives betydelig opmærksomhed.

### 2.1. Region Midtjyllands indkomstniveau

Indkomstniveauet i Region Midtjylland er i dag ca. to procent under landsgennemsnittet.<sup>6</sup> Ser man på udviklingen siden 1993, så sker der en ændring omkring 1997. Frem til 1997 har Region Midtjylland mindsket det procentvise gab i forhold til resten af landet, men herefter er forskellene igen steget. Region Midtjylland er dermed sakket bagud i indkomstskabelsen pr. indbygger i forhold til resten af landet siden 1997.

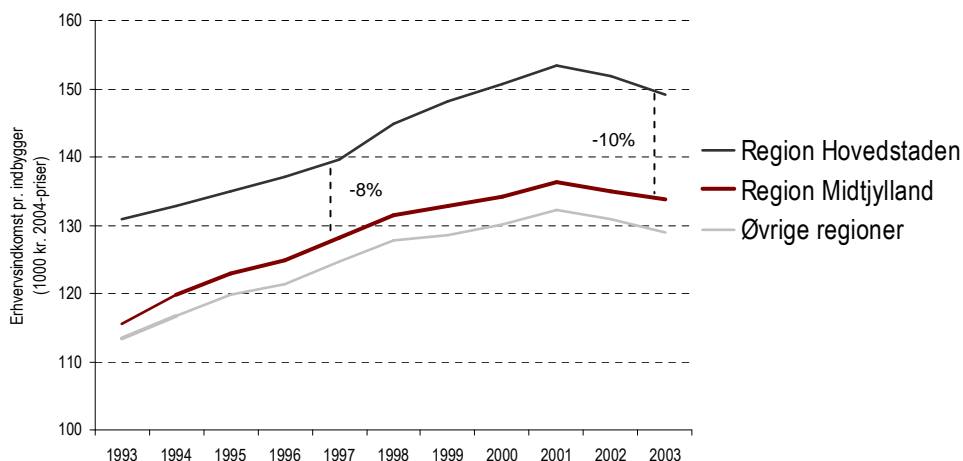
Dette er et resultat af at Region Hovedstaden siden 1997 skiller sig ud i det regionale danmarksbillede med en markant højere indkomstskabelse end resten af landet. Denne udvikling lader til dels til at have trukket Region Sjælland med op. Når man skal foretage en sammenligning af udviklingen i Region Midtjylland, så er det derfor relevant at skelne mellem Region Hovedstaden på den ene side og Region Sjælland, Syddanmark og Nordjylland på den anden side.

---

<sup>5</sup> Derfor vil den kommende demografiske udvikling alligevel påvirke regionens økonomiske udvikling, men her er der tale om et nationalt problem og ikke er særligt regionalt problem for Midtjylland under ét.

<sup>6</sup> Erhvervsindkomsten er opgjort på bopæl. Det betyder at der ikke nødvendigvis er sammenfald mellem det sted indkomsten er skabt (arbejdsstedet) og det område som indkomsten bliver opgjort i (bopælen). Nettopendling ud af regionen vil dermed betyde at vi overestimerer indkomstskabelsen på arbejdsstederne i regionen ved den valgte opgørelse. Ud fra opgørelser af pendlingen mellem de jyske regioner skønnes der ikke at være store forskelle på de to opgørelsesmåder for den midtjyske region.

Figur 2.1 Udviklingen i erhvervsindkomst pr. indbygger, 1993-2003



Kilde: Danmarks Statistik og Copenhagen Economics

Midtjylland er gået fra at have et indkomstniveau på godt 8 procent under Region Hovedstaden i 1997 til at ligge mere end 10 procent lavere i 2003. Forskellen mellem Region Midtjylland og de øvrige tre regioner er mindre. Region Midtjylland lå knap 5.000 kr. over den gennemsnitlige indkomstsikabelse pr. indbygger i de øvrige tre regioner i 2003 hvilket svarer til ca. 4 procent. Denne procentvise forskel er gradvist steget til det nuværende niveau fra kun at have været ca. halv så stor i 1993. Så mens Region Hovedstaden langsomt løber fra Midtjylland, så løber Midtjylland langsomt fra de øvrige tre regioner.

Der tegner sig dermed et billede af Region Midtjylland som en region som klarer sig klart dårligere end Region Hovedstaden, men bedre end gennemsnittet af de øvrige regioner.<sup>7</sup>

<sup>7</sup> Indkomsten pr. indbygger er lavere i Region Midtjylland end i Region Sjælland over hele perioden 1993 til 2003, men netop for Region Sjælland har det en betydning at indkomsten er opgjort på baggrund af bopæl da denne region henter en betydelig del af sin indkomst i Region Hovedstaden via pendling.

**Box 1: Det anvendte vækstbegreb**

Vi benytter *erhvervsindkomsten* som regionalt indkomstmål i denne analyse. Det er et udtryk for regionens evne til at skabe erhvervsrelateret indkomst og dermed værdi. Erhvervsindkomsten (tidligere også kaldet primærindkomst) omfatter dels løn mv. som ansat og dels overskud af selvstændig virksomhed. Overskud af selvstændig virksomhed beregnes med udgangspunkt i de skattemæssige regler for opgørelsen af virksomhedsoverskud. Erhvervsindkomsten opgør således de erhvervsrelaterede indkomster i form af løn og overskud fra egen virksomhed. Formue- og kapitalindkomst indgår eksempelvis ikke i erhvervsindkomsten.

Bruttonationalproduktet (BNP) er teoretisk set et mere omfattende mål for værdiskabelsen i samfundet, men da dette tal ikke er registerbaseret, så bruges der en række fordelingsnøgler for at kunne skønne det regionale BNP. Der er derfor usikkerheder forbundet med BNP opgjørt på regioner, og der kan være relativt store variationer fra år til år alene på grund af opgørelsesmetoden. Desuden er de regionale regnskaber endnu ikke datareviderede, og de er endnu ikke i overensstemmelse med det årlige nationalregnskab. Ydermere er opgørelsen for 2001 - 2003 kun foreløbig og lader sig i øvrigt ikke opgøre på de kommende regioner. Disse forhold taler imod at anvende de regionale nationalregnskaber til sammenligninger af indkomstkabelsen i danske regioner og over tid. Derfor anvender vi ændringen i erhvervsindkomsten pr. indbygger som vækstmål i analysen.

Erhvervsindkomsten er opgjørt ved hjælp af såkaldte registerdata hvor oplysninger fra de enkelte borgers indkomstoplysninger summeres til regioner af Danmarks Statistik. Derfor er der ikke de samme måle-usikkerheder i de regionale erhvervsindkomster som der desværre findes i de regionale BNP-data. Fordelen ved de registerbaserede erhvervsindkomstdata er desuden at ændringer fra år til år er udtryk for reelle ændringer i de værdier som regionens borgere har skabt.

En gennemgang af de øvrige socio-økonomiske indikatorer viser endvidere at Region Midtjylland har:

- Den største procentvise befolkningsstigning i perioden 1993 til 2004
- Den andenhøjeste andel 16-66 årige i forhold til befolkningen i 2004 (67,2 procent)
- Den højeste beskæftigelsesgrad i 2004 (96,5 procent)
- Den klart højeste erhvervsfrekvens i 2004 (77,6 procent)
- En ledighed på niveau med Region Hovedstaden, Syddanmark og Region Sjælland i 2004
- Et produktivetsniveau over Nordjylland og Syddanmark, men ca. 10 procent under Region Hovedstaden (hvilket svarer til over 30.000 kroner pr. beskæftiget)

Bilag 1 uddyber disse udviklingstendenser og viser at forskellene mellem regionerne på andelen af ansatte i den offentlige sektor er begrænset. Sidstnævnte betyder at tallene er rimeligt robuste i forhold til hvis indkomsten kun var opgjørt på baggrund af den private sektor.

## 2.2. Produktiviteten gør forskellen

For at få et indblik i hvad der er årsagerne til Region Midtjyllands position på erhvervsindkomst pr. indbygger, har vi taget et øjebliksbillede af situationen. I den nedenstående analyse opsplitter vi afvigelsen ift. Danmarks gennemsnitlige erhvervsindkomst pr. indbygger i fire årsager:

*Den første årsag* kan være at de beskæftigede i regionen arbejder i sektorer med en lav værdiskabelse og derfor aflønnes de også ringere end i andre regioner hvor værdiskabelsen pr.ansat er højere.<sup>8</sup> Vi kalder denne komponent for *produktivitet*, og det udtrykker den generelle værdiskabelse pr. beskæftiget i regionen.

<sup>8</sup> Dette bygger på en antagelse om at vi aflønnes i takt med hvad vores arbejdskraft er værd. I økonomi-termer svarer det til den gængse antagelse om at arbejdskraften aflønnes efter marginalproduktet.

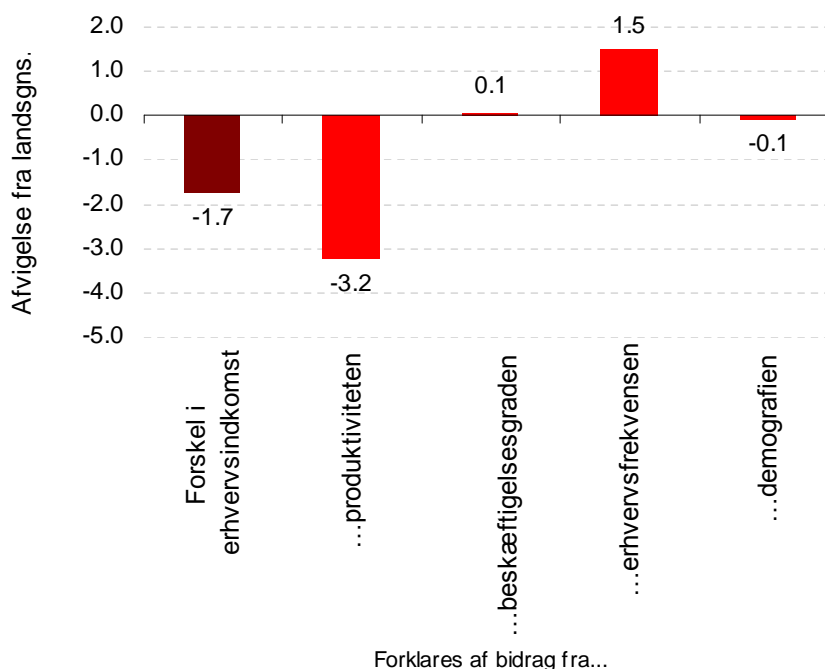
For det andet kan et lavt indkomstniveau skyldes en høj arbejdsløshed som følge af at regionen har en lavere beskæftigelse end i andre regioner. Vi kalder denne komponent for *beskæftigelsesgraden*.

For det tredje kan årsagen være at mange i den arbejdsduelige alder står uden for arbejdsmarkedet. Den tredje komponent er derfor *erhvervsfrekvensen* som måler andelen af de 16-66 årige der er til rådighed for arbejdsmarkedet.

Endelig for det fjerde kan gabet skyldes en stor andel af ældre i forhold til andre regioner. Har en region mange unge eller mange ældre og dermed en mindre del af befolkningen i den arbejdsduelige alder vil det alt andet lige trække den samlede erhvervsindkomst pr. indbygger ned. Den fjerde komponent kalder vi derfor *demografien*, og den udtrykker bidraget fra demografien målt på hvor meget de 16-66 årige udgør af den samlede befolkning i det valgte år (2003).

Da der er tale om et øjebliksbillede, ignoreres den gensidige påvirkning mellem komponenterne, så den bør man have i baghovedet når tallene analyseres. Eksempelvis kan øget uddannelse meget vel skabe højere produktivitet på lang sigt mens det på kort sigt sænker erhvervsfrekvensen. Ligeledes kan rationaliseringer i virksomheder betyde højere produktivitet (hvis det er de mindst produktive der bliver fyret), men det er på bekostning af beskæftigelsesgraden fordi flere bliver ledige.

**Figur 2.2 Bidrag til forskellen i erhvervsindkomsten i Region Midtjylland i 2003**



Kilde: Danmarks Statistik og Copenhagen Economics

I Figur 2.2 opgør vi hvor meget hver af disse komponenter bidrager til at forklare Midtjyllands indkomstgab til landsgennemsnittet på knap 2 procent (1,7 procent). Analysen viser at hvis det ikke var for den relativt lave produktivitet, så ville Midtjylland have en indkomst pr. indbygger over landsgennemsnittet. Produktiviteten er også det enkeltkomponent som påvirker den samlede afvigelse mest.

Beskæftigelsesgraden er en smule højere i Region Midtjylland end i resten af landet, og det ses at forskellen giver et lille positivt bidrag til indkomstniveauet.

På samme måde bidrager den gennemsnitlige andel i den arbejdsdygtige alder ift. befolkningen svagt negativt til indkomstniveauet i Midtjylland. Demografien er altså ikke i dag en stor byrde for regionen, og bidrager derfor heller ikke i dag til indkomstgabet til hele Danmark i 2003.

Danmarks statistiks fremskrivning af andelen af befolkningen der er i den arbejdsdygtige alder, viser regionen vil opleve en mindre forværring i de demografiske forhold indtil 2030 relativt til hele landet. Det betyder at Region Midtjylland ikke undgår problemer med de demografiske forhold. Danmark får nemlig et generelt problem da der bliver færre 16-66 årige i forhold til hele befolkningen, men Hovedstaden ser frem til at blive mindre påvirket af de demografiske ændringer end resten af landet. Dermed stilles Midtjylland på dette punkt overfor større udfordringer end Region Hovedstaden.

Antallet af personer i den arbejdsdygtige alder falder dog ikke så meget i regionen som i andre dele af landet uden for hovedstaden, og dermed vil Midtjylland formentlig få færre problemer med faldende udbud af arbejdskraft end de andre regioner i provinsen. Årsagen er at fremskrivningen af Region Midtjyllands befolkning viser landets højeste vækstrate på knap 5,5 procent fra 2005 til 2030. Selvom andelen af befolkningen i den arbejdsdygtige alder falder med hele 5 procentpoint over de næste 25 år, så vil antallet af 16-66 årige derfor kun falde med ca. 2,5 procent.

Erhvervsfrekvensen bidrager positivt til Region Midtjyllands resultat. Faktisk er Midtjylland den eneste region i Danmark hvor andelen af folk i den arbejdsdygtige alder som indgår i arbejdsstyrken er højere end landsgennemsnittet, se bilag 2. Den høje erhvervsfrekvens er dermed en væsentlig årsag til at regionen klarer sig rimeligt.<sup>9</sup>

Sammenligner man analysen for 2003 med en tilsvarende analyse for 1993, så er der kun sket få ændringer. Beskæftigelsesgraden er faldet med ca. 0,5 procentpoint i årenes løb, men erhvervsfrekvensen er steget tilsvarende. Der har ikke været nævneværdige ændringer i forhold til demografien. Produktiviteten i Midtjylland er derimod steget mere end på landsplan. Hvor man i 1993 lå ca. 4,4 procent under produktivitetsgennemsnittet for Danmark, så ligger Midtjylland ca. 3,2 procent under i 2003. Denne ændring forklarer næsten hele ændringen i Region Midtjyllands indkomstgab til landsgennemsnittet.

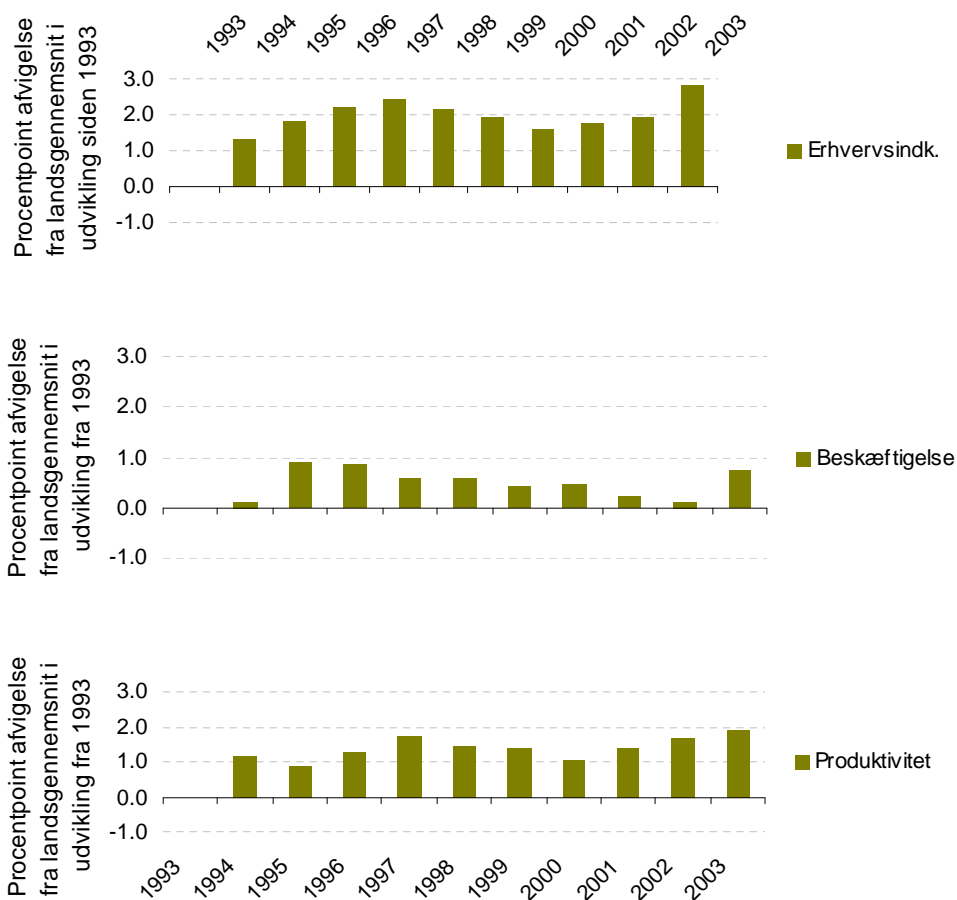
### **2.3. Udvikling i indkomst, beskæftigelse og produktivitet**

Region Midtjylland har oplevet en bedre udvikling i indkomst, beskæftigelse og produktivitet end Danmark som helhed set over hele perioden fra 1993 til 2003.

---

<sup>9</sup> Fra 'Midt- og Vestjyllands konkurrencekraft' og 'Østjyllands konkurrenceevne' (begge udarbejdet af Copenhagen Economics og Inside Consulting) kan man se at det er Midt- og Vestjylland der trækker beskæftigelses- og erhvervsfrekvensen op mens Østjylland trækker bidraget fra de demografiske forhold op. Med hensyn til produktiviteten ligger Midt- og Vestjylland klart lavere end Østjylland, men i begge tilfælde er produktiviteten så afgørende for det samlede resultat at et produktivetsniveau på gennemsnittet for Danmark ville betyde en samlet indkomst pr. indbygger over landsgennemsnittet.

Figur 2.3 Region Midtjyllands udvikling ift. hele landet



Kilde: Danmarks Statistik og Copenhagen Economics

Figur 2.3 viser dog at der ikke har været tale om en lineær udvikling. Eksempelvis var 1997 et toppunkt for Region Midtjylland i forhold til afstanden til Danmark mht. erhvervsindkomsten. På dette tidspunkt var gabet til landsgennemsnittet altså mindst. Toppunktet blev opnået pga. både positive tal for beskæftigelsen og for produktiviteten. Herefter var det et lille fald i beskæftigelsen i forhold til hele landet til og med 2002 mens produktiviteten havde et lavpunkt i forhold til landet udvikling i 2000. Herefter er produktiviteten langsomt steget ift. resten af landet. Det forholdsvis store spring i erhvervsindkomsten fra 2002 til 2003 kom især af en stærk forbedring i beskæftigelsen ift. hele Danmark. Selvom beskæftigelsen har stor betydning for udviklingen i erhvervsindkomst i forhold til landsgennemsnittet, så kan det konstateres at det især er produktiviteten der har været afgørende. Dette ses også ud fra at trenden i indkomstforskellen følger trenden i produktivitetsudviklingen.

## Kapitel 3 Den regionale konkurrenceevne

I dette kapitel præsenterer vi hovedresultaterne af en benchmarking af konkurrenceevnen i den kommende region Midtjylland. Vi har benchmarket regionen i forhold til de andre kommende danske regioner ved brug af den *Regionale Konkurrenceevnemodel*.<sup>10</sup>

Først forklares det kort hvordan benchmarkmodellen er opbygget og hvordan den kan bruges til at dokumentere at den fremtidige velstand i regionen kan påvirkes. Dernæst opsummeres de vigtigste resultater af benchmarkanalysen med fokus på de udfordringer Region Midtjylland står over for for at kunne forbedre konkurrenceevnen. Herunder ses der på hvordan de enkelte dele af regionen klarer sig i forhold til hinanden – samt i forhold til andre lignende regioner.

### 3.1. Den fremtidige velstand kan påvirkes

Analysen i afsnit 2.2 fokuserede på hvordan forskellige faktorer forklarer regionernes afvigelser fra det gennemsnitlige indkomstniveau i Danmark. En positiv udvikling på hver af de fire komponenter vil derfor forbedre velstanden i Region Midtjylland yderligere.

Region Midtjylland har dog som de øvrige regioner i Danmark begrænsede muligheder for at påvirke andelen af ældre i fremtiden. Regionens beskæftigelse ligger lige omkring landsgennemsnittet, og det vil være svært at sænke ledigheden gennem traditionel arbejdsmarkedspolitik. Midtjyllands erhvervsfrekvens ligger derimod et godt stykke over landsgennemsnittet, og det vil være begrænset hvor meget ekstra der er at hente på dette område.

Selvom der på nuværende tidspunkt ikke er noget specielt problem ift. beskæftigelsen, så kan det blive et problem i fremtiden hvis ikke produktiviteten fortsat stiger. Det høje danske lønniveau og den relativt ufleksible løndannelse på det danske arbejdsmarked kræver et højt produktivetsniveau for på sigt at kunne opretholde det nuværende beskæftigelsesniveau i Danmark. En øget produktivitet i erhvervslivet og dermed en styrket konkurrenceevne er nøglen til at bevare det høje løn- og beskæftigelsesniveau. Hvis Midtjylland ikke formår at øge værdiskabelsen, kan det resultere i stigende arbejdsløshed, tryk på lønningerne eller en blanding af de to.

Evner erhvervslivet i Region Midtjylland at øge produktiviteten er det ikke kun med til at øge velstanden i regionen, men i ligeså høj grad med til at sikre en lav ledighed på lang sigt. Det naturlige fokus for denne analyse er derfor faktorer der kan medvirke til at forbedre produktivetsniveauet.

---

<sup>10</sup> Se rapporten 'Regionernes konkurrenceevne' som Copenhagen Economics og Inside Consulting udarbejdede for Indenrigs- og Sundhedsministeriet i januar 2004. Modellen er siden hen blevet opdateret med de nyeste data og tilpasset de nye regionale og kommunale grænser.

Det næste afsnit ser nærmere på hvad der forklarer produktivitsudviklingen i de danske regioner og introducere den analyseramme som vil udgøre grundlaget for analyserne i kapitlet.

### 3.2. Analyserammen

Vi har udarbejdet en benchmarking-analyse af hvordan Region Midtjylland klarer sig inden for fire centrale vækstkilder sammenlignet med øvrige danske regioner. Benchmarking-analysen giver et billede af regionens samlede konkurrenceevne. Herudover afdækker analysen styrker og svagheder i regionens erhvervsmæssige præstationer og rammebetingelser. Analysen udgør således et vigtigt element i identificeringen af de centrale indsatsområder i regionens erhvervsstrategi.

Benchmarkingen er bygget op omkring de fire vækstkilder som ifølge et OECD-studie fra 2001 har haft afgørende betydning for væksten i OECD-landene i de senere år.<sup>11</sup> Det drejer sig om:

- menneskelige resurser
- iværksætteri
- innovation og
- informations- og kommunikationsteknologi (ikt)

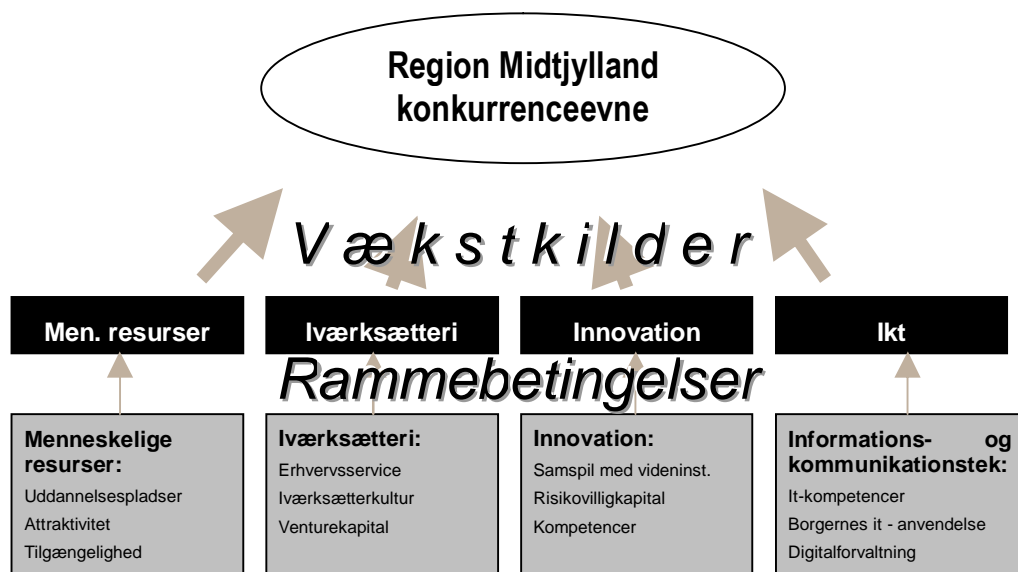
OECD-analysen afslørede at lande med høj vækst i den sidste halvdel af 1990'erne er karakteriseret ved høje præstationer på de fire områder. Omvendt var væksttallene typisk lave for lande som ikke klarede sig så godt på de fire områder. Analysen viser samtidig at traditionelle årsager til vækst som stabil makroøkonomi, omfanget af fysisk kapital og arbejdsudbuddet aftager i betydning. Konklusionen fra OECD er dermed at de fire vækstkilder har fået stigende betydning for udviklingen i produktivitet og velstand.

Hvis man ønsker at vurdere Region Midtjyllands konkurrenceevne og fremtidige udviklingsmuligheder, er det derfor oplagt at analysere regionen ud fra erhvervslivets præstationer inden for netop de fire nævnte vækstkilder. Tankegangen bag benchmarking af konkurrenceevne er illustreret i Figur 3.1.

---

<sup>11</sup> Se OECD (2001) *The New Economy – Beyond the Hype. The OECD Growth Study*.

Figur 3.1: Model for benchmarking af regionens konkurrenceevne

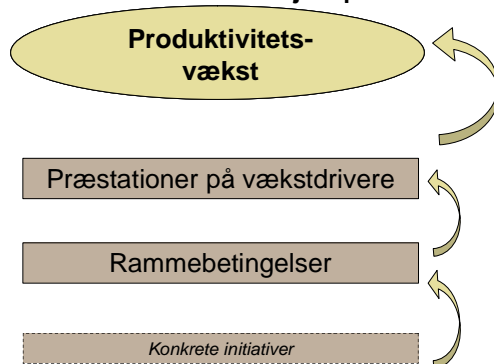


Kilde: Regionernes Konkurrenceevne, 2004, Copenhagen Economics og Inside Consulting udarbejdet for Indenrigs- og Sundhedsministeriet

Region Midtjyllands samlede konkurrenceevne er opgjort som summen af virksomhedernes præstationer inden for de fire væstkilder sammenlignet med resten af landet. Vi vil senere se på hvordan regionernes præstationer på de fire områder er opgjort.<sup>12</sup>

Som det fremgår af Figur 3.1, afgøres præstationerne inden for hver af væstkilderne af en række centrale rammebetingelser. Rammebetingelserne kan påvirkes gennem den regionale erhvervs politik. Det er netop denne mekanisme der gør at benchmark-analysen af regionens konkurrenceevne kan føre til konkrete forslag der kan forbedre regionens konkurrenceevne. Bedre regionale rammebetingelser skaber bedre forudsætninger for gode præstationer og dermed en bedre konkurrenceevne - som i sidste ende viser sig som højere vækst i produktiviteten, jf. Figur 3.2.

Figur 3.2: Mekanismerne der kan føre til højere produktivitetsvækst



Kilde: Regionernes Konkurrenceevne, 2004, Copenhagen Economics og Inside Consulting udarbejdet for Indenrigs- og Sundhedsministeriet

Nedenstående benchmark-analyse gør det klart hvordan Region Midtjylland klarer sig i forhold til andre regioner på præstationer og rammebetingelser.

<sup>12</sup> Valget af indikatorer er i dag begrænset af tilgængeligheden af data. Som det fremgår af afsnit 3.10 arbejdes der i øjeblikket på at udvikle yderligere indikatorer og skabe datagrundlaget til dem. Bilag 4 giver et overblik over sammenhængen mellem indikatorerne i den nuværende model.

### 3.3. Regionens samlede konkurrenceevne

Region Midtjylland har landets næstbedste konkurrenceevne og indtager en plads som nummer ét i provinsen når man sammenligner de fem nye regioner. Region Hovedstaden klarer sig klart bedre end Region Midtjylland mens Region Sjælland, Nordjylland og Syddanmark ligger dårligere, jf. Figur 3.3.

Region Midtjyllands placering som nr. to går igen når vi ser på regionens placering på præstationerne inden for vækstkilderne innovation og ikt. På menneskelige resurser og iværksætteri ligger regionen i midten af de fem regioner – efter Region Hovedstaden og Region Sjælland der indtager de to første pladser.

Ser vi på potentielle op- og nedrykningsmuligheder i placeringerne, er regionen meget tæt på at dele andenpladsen med Region Sjælland når det handler om iværksætteri. Samtidig er der dog ikke langt ned til fjerdepladsen for så vidt angår menneskelige resurser.

Regionen Midtjylland har med andre ord en pæn placering når det gælder den samlede konkurrenceevne – om end nogle områder er stærkere end andre. Regionen ligger bedst i provinsen, og denne position er ikke umiddelbart truet hvis regionen fastholder og udbygger den proaktive tilgang til erhvervs politikken. Omvendt ligger Region Hovedstaden dog langt bedre end Region Midtjylland.

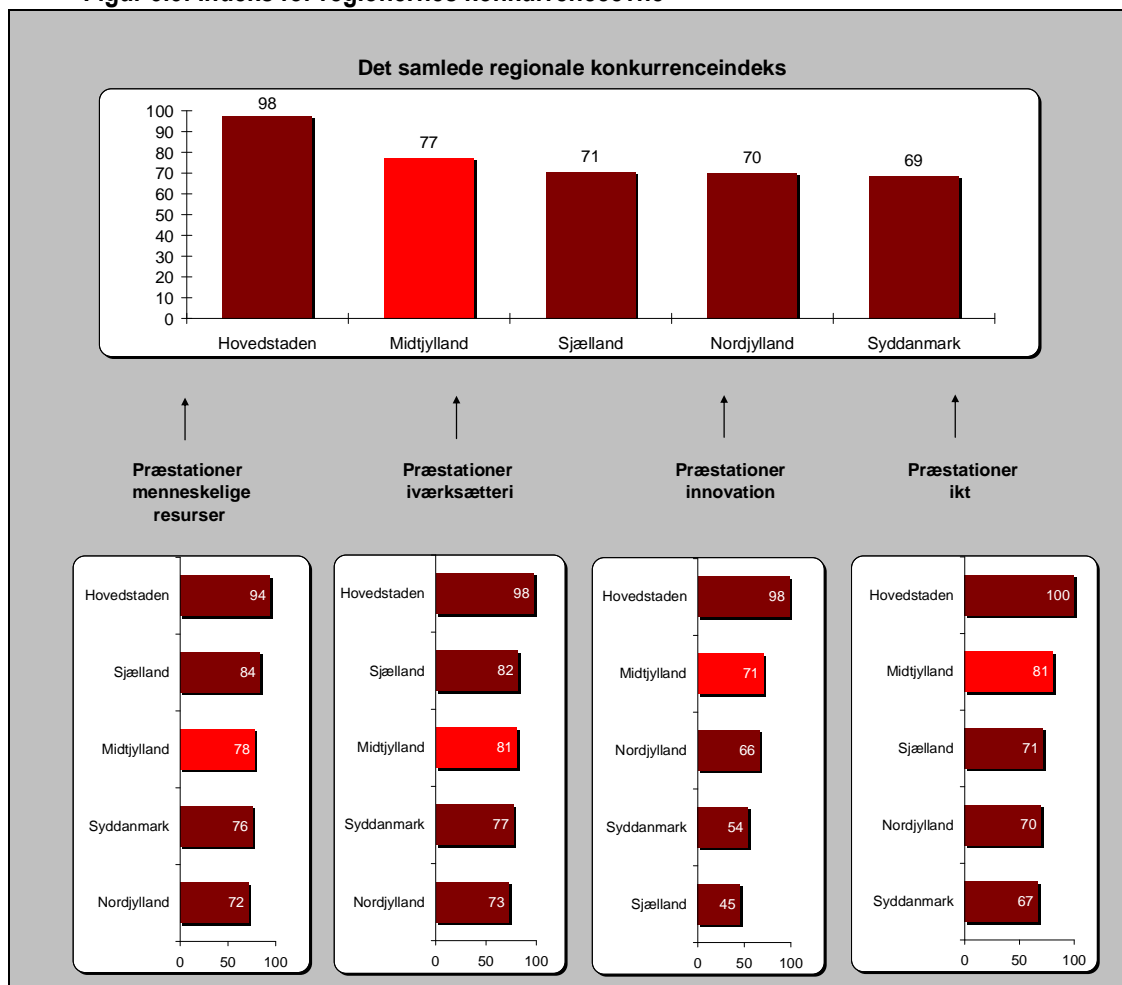
Lad os se på vilkårene for at skabe konkurrencekraft. Målt på det samlede indeks for rammebetingelser udgør Region Hovedstaden – i dansk sammenhæng - en superliga for sig selv. De fire andre regioner ligger mere samlet. Region Midtjylland ligger dog lidt over de øvrige regioner mens der er meget lille forskel på de samlede rammebetingelser i de tre øvrige regioner i provinsen. Der er en vis metropoleffekt i vidensamfundets vækstkilder, og her kan Midtjylland ikke helt være med. Midtjylland har dog kritisk masse (uddannelses- og forskningsby) nok til at huse mange af de væksterhverv der også findes i metropolerne. De vil dog aldrig komme til at fylde lige så meget som i metropolerne. Hvis regionen skal betjene disse erhverv med gode rammebetingelser, er det vigtigt at orientere sig mod videnproduktionen i Region Hovedstaden og i andre regioner fordi Midtjylland i endnu mindre grad end Region Hovedstaden kan generere al den nødvendige viden selv. Dog kan mekanismen også gå den anden vej. Et eksempel er Alexandra Institutet der på it-området laver samarbejdsprojekter med universiteter i hovedstaden. Med andre ord: Trafikken på 'broen' kan også gå den anden vej.

Sammenligner man den samlede konkurrenceevne med de samlede rammebetingelser for Region Midtjylland, så er der en rød tråd. I begge tilfælde ligger Region Midtjylland efter Region Hovedstaden.<sup>13</sup> Samtidig er der dog ingen tvivl om at Region Midtjylland både har en bedre konkurrenceevne og mere fordelagtige rammebetingelser end Region Sjælland, Nordjylland og Syddanmark. Vi går i det følgende et spadestik dybere ned i regionens placering på såvel præstationer og rammebetingelser inden for de fire vækstkilder.

---

<sup>13</sup> Andre analyser har tidligere påpeget at Hovedstaden desuden ligger betydeligt efter både Helsinki og Stockholm på de fire vækstdrivere hvilket kan antyde at Midtjyllands præstationer måske ikke måler sig internationalt.

Figur 3.3: Indeks for regionernes konkurrenceevne



Kilde: Regionernes Konkurrenceevne, 2004, Copenhagen Economics og Inside Consulting udarbejdet for Indenrigs- og Sundhedsministeriet

### 3.4. Menneskelige resurser

Region Midtjylland ligger som nævnt midt i feltet når vi måler regionernes præstationer på menneskelige resurser. Det påvirker placeringen positivt at der er en høj andel af højtuddannede i regionens virksomheder. Faktisk er regionen – samlet set – den region uden for hovedstadsområdet der har flest højtuddannede i arbejdsstyrken. Desuden har mange af de personer der flytter til regionen en høj uddannelse. Som vi skal se senere, er der dog meget stor variation internt i regionen for så vidt angår højtuddannede i arbejdsstyrken.

På den anden side trækker det den samlede placering på menneskelige resurser ned at regionen har relativt få medarbejdere med megen arbejds erfaring. Og at regionen desuden er relativt dårlig til at tiltrække erfarne medarbejdere. Her skal det dog bemærkes at spredningen mellem regionerne på indikatorerne vedrørende arbejds erfaring er relativt lille. Derfor kan det være relativt "tilfældigt" hvor regionerne rangerer på denne indikator. Tiltrukningen af erfarne tilflyttere er der noget større spredning på – og her ligger Midtjylland helt i bund sammen med Nordjylland.

Region Midtjyllands præstationer på menneskelige resurser	
+	<b>Højtuddannede i arbejdsstyrken:</b> Andelen af højtuddannede er den højeste uden for Region Hovedstaden som har specielt mange højtuddannede (placering: nr. 2 ud af 5)
+	<b>Højtuddannede tilflyttere:</b> Regionen tiltrækker relativt mange højtuddannede, men ikke så mange som Region Hovedstaden (placering: nr. 2 ud af 5)
÷	<b>Arbejdserfaring:</b> Arbejdsstyrken har lille erhvervserfaring (placering: nr. 4 ud af 5)
÷	<b>Erfarne tilflyttere:</b> Regionen er relativt dårlig til at tiltrække erfarne medarbejdere (nr. 4 ud af 5)

Et blik på regionens rammebetingelser inden for menneskelige resurser kan give os en del af forklaringen på regionens præstationer på området. Region Midtjylland har de anden-bedste rammebetingelser for menneskelige resurser i Danmark – med et godt stykke ned til Region Syddanmark. Region Hovedstaden ligger på en klar førsteplads.

Regionen har mange uddannelsespladser som følge af lokaliseringen af mange uddannelsesinstitutioner i regionen. Det er med til at forklare de relativt mange højtuddannede i regionen. Desuden trækkes mange højtuddannede til som følge af at Midtjylland er den provinsregion der scorer højest på attraktivitet. Erhvervslivet vurderer at mange gerne vil bosætte sig i regionen. Det handler bl.a. om at der er gode sports- og kulturtilbud i regionen. At relativt få erfarne medarbejdere ønsker at flytte til regionen kan bl.a. forklares med at regionen har en relativ dårlig transportmæssig infrastruktur. Desuden trækker det ned at regionen har langt igen før den når op på siden af Region Hovedstaden når det gælder indsatsen for byfornyelse. Her ligger Region Midtjylland helt i bunden sammen med Region Sjælland.

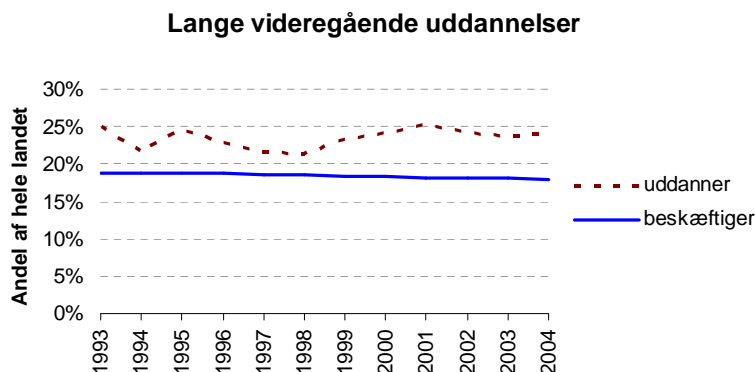
Region Midtjyllands rammebetingelser for menneskelige resurser	
+	<b>Uddannelser:</b> Regionen har næstflest uddannelsespladser pr. 1000 indbyggere kun overgået af Region Hovedstaden (placering nr. 2 ud af 5)
+	<b>Attraktivitet:</b> Niveauet for byfornyelser er relativt lavt og det gennemsnitlige rådighedsbeløb kun middelhøjt. Til gengæld vurderer erhvervslivet at regionen er relativt attraktiv, og der er mange forlystelses- og fritidsaktiviteter ift. indbyggertallet. Regionen er dermed den mest attraktive uden for Region Hovedstaden (placering: nr. 2 ud af 5)
÷	<b>Tilgængelighed:</b> Regionen har en relativt dårlig infrastruktur og tilgængeligheden til store befolkningsgrupper samt tilgængeligheden med kollektiv trafik er kun middel (placering: nr. 3 ud af 5)

Andenpladsen på rammebetingelserne for at udvikle de menneskelige resurser kunne indikere at regionen også på præstationssiden kunne rykke fra en tredje- til en andenplads. Det kan eksempelvis ske ved i højere grad at udnytte at der bliver udklækket så mange højtuddannede fra regionens uddannelsespladser.

Ser man eksempelvis på de lange videregående uddannelser viser tallene at regionen uddanner cirka 25 procent af Danmarks højtuddannede, men at regionen kun beskæftiger knap 20 procent af de højtuddannede i landet. Analyserne viser endvidere at Midtjyllands andel af det samlede antal højtuddannede er svagt faldende over perioden, selvom andelen af fuldførte uddannelser inden for regionen ikke er det.

Samtidig ved vi fra ovenstående analyse at regionen er relativt god til at tiltrække højtuddannede fra andre regioner. Uden at have undersøgt det nærmere kunne man forestille sig at Midtjylland formår at tiltrække højtuddannede fra region Nordjylland og region Syddanmark, men at regionen mister højtuddannede til Hovedstaden.

**Figur 3.4 Region Midtjylland andele af den samlede beskæftigelse og de samlede uddannelsespladser for højtuddannede**



Note: Kurven "uddanner" viser hvor stor andel af det samlede antal fuldførte lange videregående uddannelser der kommer fra uddannelsesinstitutioner i regionen. Kurven "beskæftiger" viser hvor stor en andel af den samlede beskæftigelse af personer med en lang videregående uddannelse der bor i regionen.

Kilde: Egne beregninger pba. Danmarks statistik.

Samlet tegner analysen af de menneskelige resurser et billede af en region der på den ene side udviser styrker til at kunne tiltrække nogle typer af højtuddannede, men som på den anden side samtidig er udfordret af hovedstadsregionens tiltrækning på de unge talenter.

Alt i alt er konsekvensen at regionen langsomt taber andele af den samlede danske højtuddannede arbejdskraft – til trods for at regionen uddanner en stor del af de højtuddannede.

### 3.5. Iværksætteri

Region Midtjylland udmærker sig ved at være dén danske region hvor de nystartede virksomheder har de højeste vækstrater. Selv Region Hovedstaden – som samlet set er bedst til iværksætteri – halter relativt meget efter Midtjylland på dette punkt. Regionen ligger også relativt pænt i midten af feltet når det gælder andelen af gazellevirksomheder - det vil sige de mest hurtigvoksende virksomheder.

Til gengæld er det med til at trække det samlede billede for regionen ned at der er relativt få iværksættervirksomheder der etablerer sig i Midtjylland (dvs en lav etableringsrate).

Samlet set er der altså forhold som trækker regionens iværksætterpræstationer i hver sin retning, og det placerer Midtjylland som nummer tre på vækstkilden. Vi skal senere se at der for delregionerne inden for Midtjylland tegner sig meget varierede billeder – med modsat fortegn på mange af de nævnte indikatorerne for især den østlige del af regionen:

Region Midtjyllands præstationer på iværksætteri	
+	<b>Høj vækst i nystartede virksomheder:</b> De nystartede virksomheder i regionen har de højeste vækstrater i landet (placering: nr.1 ud af 5)
	<b>Gazellevirksomheder:</b> Regionens andel af gazellevirksomheder er middel (placering: nr. 3 ud af 5)
÷	<b>Etableringsrate:</b> Regionen har en relativt lav etableringsrate (placering: nr. 4 ud af 5)

Også på rammebetingelserne for iværksætteri indtager Region Midtjylland en midterplacering. Igen er det Region Hovedstaden der fører an efterfulgt af Region Nordjylland. Region Sjælland har de dårligste rammebetingelser for iværksætteri.

Det er med til at løfte vilkårene for iværksætteri op at der samlet set i Midtjylland er den største del af personer der kender til de offentlige tilbud omkring iværksætterrådgivning. Til gengæld er det knapt så mange der gør brug af rådgivningen. Det placerer regionen på en andenplads på indekset 'erhvervsservice'. Barrieren for iværksætteri ligger derfor nok ikke i manglende information om erhvervsservice, men handler snarere om den manglende iværksætterånd mv.

Region Midtjylland er den region i provinsen hvor den højeste andel af iværksættervirksomheder startes af højtuddannede (dog ikke nær så mange som i Region Hovedstaden). Det kan være med til at forklare de høje vækstrater i iværksættervirksomhederne idet relativt høje vækstrater er en typisk karakteristik ved iværksættervirksomheder startet af højtuddannede<sup>14</sup>. På den anden side påvirker det regionens samlede iværksætterkultur negativt at man her finder landets laveste andel af personer der har lyst til at starte egen virksomhed. Og det er selvfølgelig et dårligt udgangspunkt for at skabe mere og bedre iværksætteri.

Adgangen til risikovillig kapital måles gennem venturekapitalinvesteringer pr. indbygger. Regionen har en meget begrænset adgang til risikovillig kapital hvilket dog i mere eller mindre udpræget grad også er tilfældet for de andre regioner uden for Region Hovedstaden:

Region Midtjyllands rammebetingelser for iværksætteri	
+	<b>Erhvervsservice:</b> En relativ stor andel af befolkningen har kendskab til den offentlige erhvervsservice og der er en middelstor andel af virksomheder der har modtaget rådgivning (placering: 2 ud af 5)
	<b>Risikovillig kapital:</b> Regionen placerer sig midt i feltet ift. provinsens omfang af risikovillig kapital pr.indbygger - men Region Hovedstaden har lagt bedre betingelser her (placering: nr. 3 ud af 5)
÷	<b>Iværksætterkultur:</b> Relativt mange af de nystartede virksomheder er etableret af højtuddannede. Men regionen har den laveste andel af personer der overvejer at starte selvstændig virksomhed (placering: nr. 4 ud af 5 regioner)

Samlet må det fremhæves at iværksættervirksomhederne i regionen som helhed har flotte vækstrater. Til gengæld er der behov for at få flere til at prøve kræfter med egen virksomhed. Den lave etableringsrate og det ringe ønske om at blive selvstændig erhvervsdrivende er områder der er værd at undersøge baggrunden for. Hvad skyldes de lave etableringsrater – og hvad kan der gøres for at øge dem? Noget tyder på at det brede kendskab til de offentlige rådgivningsydelse ikke er nok, men det er et godt udgangspunkt at bygge videre på. Kendskabet til rådgivningen betyder øjensynlig ikke at servicen rent faktisk også anvendes. Der ligger derfor udfordringer i at udbrede 'iværksætterånden' og understøtte de gode idéer.

### 3.6. Innovation

Som nævnt ligger Midtjylland som nummer to blandt de fem regioner. Igen er det Region Hovedstaden der tager teten.

Det er især positivt at Region Midtjylland - sammen med Region Nordjylland – er landets bedste til at producere unikke verdensklassevarer. Det vil sige varer der viser høje vækstrater, høje markedsandele og høj pris og kvalitet på eksportmarkederne.

<sup>14</sup> Fordi mange af virksomhederne startet af højtuddannede vokser hurtigt betyder det *ikke* at andre iværksættere er afskåret fra vækst, tværtimod. Således viser det femte statistiske portræt af iværksætterne at halvdelen af de såkaldte vækstiværksættere har en erhvervsfaglig uddannelse. I den sammenhæng er det dog vigtigt at påpege at der starter mange flere erhvervsfaglige iværksættere end højtuddannede iværksættere, og dermed har højtuddannede iværksættere stadigvæk en højere "vækstsandsynlighed".

Der er altså meget der tyder på at der i regionen er nogle gode 'innovationskræfter'. Den relativt høje andel af de unikke verdensklassevarer må nemlig i høj grad hænge sammen med en succesfuld indsats for at udvikle nye produkter, tjenesteydelser etc. Også på andelen af innovative virksomheder kommer Midtjylland flot ud som nummer to – tæt fulgt af Nordjylland.

Erhvervslivets udgifter til F&U (forskning og udvikling) i Midtjylland er til gengæld relativt beskedne. Sammenlignet med Region Hovedstaden bliver der brugt relativt få resurser på dette område. Midtjylland kommer alligevel ind på en andenplads da erhvervslivets F&U-udgifter er endnu lavere i de tre øvrige regioner.

Region Midtjyllands præstationer på innovationsområdet	
+	<b>Unikke varer:</b> Eksportandelen af unikke 'verdensklassevarer' er så høj at regionen her fører sammen med Nordjylland (placering: nr.1 ud af 5)
+	<b>Innovative virksomheder:</b> Regionen har en middelandel af innovative virksomheder (placering: nr. 2 ud af 5)
+	<b>Erhvervslivets forsknings- og udviklingsudgifter:</b> er middelhøje ift. de øvrige regioner uden for hovedstaden. Region Hovedstaden bruger lagt flere midler på F&U (placering: nr. 2 ud af 5)

Ser vi på rammebetingelserne for innovation, har Region Hovedstaden igen distanceret sig fra de øvrige fire regioner. Region Midtjylland og Region Sjælland ligger efter Region Hovedstaden i en klump for sig. Region Syddanmark har lidt dårligere rammebetingelser mens Region Nordjylland ligger i bunden.

Rammerne for finansiering af innovation er relativt gode i Midtjylland. Virksomhederne i Midtjylland oplever færrest problemer med adgang til finansiering af deres innovationsprojekter. Derimod har de dårlig adgang til venturekapital til innovation – Region Hovedstaden har haft tre gange flere finansielle midler til rådighed. Sammenlignet med de andre provinsregioner er der dog relativ god adgang til venturekapital.

Relativt få virksomheder angiver at de oplever kendskab og adgangen til videninstitutioner som en barriere for vækst. Barrieren er derfor nok snarere at virksomhederne mangler viden om gevinsterne ved samarbejde med videninstitutioner samt kvalificerede resurser til at udføre samarbejdet. Under alle omstændigheder er der relativt få virksomheder der rent faktisk har et samarbejde med en videninstitution – lavere end i bl.a. Syddanmark. Det kan undre i lyset af de relativt mange videninstitutioner i regionen. Samlet bliver det derfor kun til en middelprestation i forhold til samspelet mellem virksomheder og videninstitutioner.

Det vurderes, at regionen kunne præstere endnu bedre på innovationsområdet hvis virksomhederne blev bedre til at omstille sig til nye udfordringer og markedsmuligheder. På denne rammebetingelse scorer regionen lavest af alle regioner. Regionen har dog færre problemer end i andre med at rekruttere kvalificeret personale og opnår en førsteplads på denne indikator. Det trækker op på regionens samlede score på rammebetingelser for innovation og samlet lander Midtjylland på en fjerdeplads målt innovationsrammebetingelser.

Region Midtjyllands rammebetingelser for innovation	
+	<b>Finansiering af innovation:</b> Venturekapitalinvesteringerne ligger middel ift. andre regioner uden for Region Hovedstaden. Derimod vurderes adgangen til finansieringsmuligheder at være helt i top sammen med Region Syddanmark (samlet nr. 2 ud af 5 regioner)
	<b>Samspil:</b> Der er ikke så mange der oplever manglende adgang og kendskab til videninstitutioner som en barriere for vækst, men regionen har alligevel den laveste andel virksomhed der samarbejder med videninstitutioner (samlet nr. 3 ud af 5 regioner)
÷	<b>Innovationskompetencer:</b> Virksomhederne i regionen er de dårligste i Danmark til at omstille sig. Til gengæld vurderes adgangen til kvalificeret personale helt i top ift. de øvrige regioner (samlet nr. 4 ud af 5 regioner)

Overordnet udmærker Midtjylland sig hverken ved særlig gode eller særlig dårlige præstationer eller rammevilkår for innovation. Sammenligner man med Region Hovedstaden, er der meget tilbage at ønske, men i forhold til de øvrige regioner i provinsen, så er de samlede placeringer gode. Når vi dykker ned i de enkelte underindeks for innovation – og i indikatorerne som indgår i indeksene – afsløres dog store forskelligheder på de enkelte områder. På den positive side springer især den høje eksportandel af unikke verdensmarkedsvare i øjnene, men også den relativt høje andel af innovative virksomheder bør nævnes.

Analysen af Midtjyllands præstationer og rammebetingelser på innovationsområdet peger på flere udfordringer. Der er ligger en udfordring i at regionen i højere grad at benytter sin gode adgang til højtuddannede og til mange videninstitutioner til at øge innovationen. En anden udfordring er i forhold til virksomhedernes omstillingsparathed, dvs. virksomhedernes evne til at opbygge en organisation der kan omstille sig til de konstant skiftende forhold på markederne

### 3.7. Ikt

Midtjylland placerer sig igen på en andenplads på ikt-området. Der er et pænt stykke ned til de to lavest placerede regioner.

Den samlede placering bygger på at der er et relativt højt omfang af specialiserede it-funktioner og it-kompetencer i virksomhederne i regionen. Region Midtjylland er den region der har næstflest ansatte med en primær it-uddannelse (dvs. it-specialister), og regionen er også den der har næstflest it-stillinger. I de anvendte data, som er et par år gamle, var den generelle udbredelse af it i de midtjyske virksomheder til en middelpacering. Den generelle udbredelse og anvendelse af it i virksomhederne bygger på en række indikatorer såsom andelen af virksomheder der modtager ordrer via Internet, virksomheder hvor mindst 25 procent anvender PC etc. Om denne position er blevet forbedret, bør undersøges nærmere.

Region Midtjyllands præstationer på ikt-området	
+	<b>Specialiserede it-kompetencer:</b> Andelen af de beskæftigede med en primær it-uddannelse er den højeste i provinsregionerne. Region Hovedstaden ligger højere (placering: 2 ud af 5 regioner)
+	<b>It-stillinger:</b> Kun Region Hovedstaden ligger over regionen (placering: nr. 2 ud af 5)
	<b>Udbredelse af it i virksomheder:</b> Regionen placerer sig midt i feltet (placering: nr. 3 ud af 5)

Også rammebetingelserne for vækstilden ikt ser pæne ud i Region Midtjylland. Også her topper Region Hovedstaden listen, og Region Midtjylland deler andenpladsen med Region Sjælland.

Rammebetingelserne for it er sammensat af fire indeks hvori der i alt indgår 9 indikatorer. Regionen ligger på en andenplads på tre af disse indeks, nemlig de generelle it-kompetencer i

regionen, udbredelse og anvendelse af it blandt borgerne samt it-spidskompetencer i arbejdsstyrken. Når det drejer sig om digital forvaltning i kommunerne, ligger Region Midtjylland midt i feltet.

Det område hvor regionen afviger mest fra midterpositionen er indikatoren 'andelen af kommuner med elektronisk dokumenthåndterings-system', hvor regionen indtager en næstsidsplads. Når det gælder andelen af kommuner hvor borger- og virksomhedsrettede blanketter i nogen eller høj grad er digitaliserede, ligger Region Midtjylland derimod i top:

Region Midtjyllands rammebetingelser for it	
+	<b>Generelle it-kompetencer:</b> Andelen der har modtaget undervisning i brug af pc er helt i top (sammen med Region Hovedstaden). Regionen har den næsthøjeste andel af arbejdsstyrken med en fuldført, sekundær it-uddannelse (placering: nr. 2 ud af 5)
+	<b>It-spidskompetencer i arbejdsstyrken:</b> Regionen har den højeste andel af arbejdsstyrken med en primær it-uddannelse af provinsens regioner. Region Hovedstaden ligger højere (placering: nr. 2 ud af 3)
+	<b>Udbredelse og anvendelse af it blandt borgerne:</b> På alle underliggende indikatorer kommer regionen ud med middelhøje rammebetingelser (placering: nr. 2 ud af 5)
	<b>Digitalforvaltning i kommunerne:</b> Regionens kommuner bruger elektronisk dokumenthåndtering mindst. Til gengæld er kommunerne de bedste til at gøre borger- og virksomhedsrettede blanketter elektroniske (placering: nr. 3 ud af 5)

### 3.8. Del-regionernes konkurrenceevne

Der er to forhold som ikke kan afdækkes gennem den overordnede benchmarking af de fem regioner i Danmark. For det første kan man ikke se de interne forskelle i regionen. Det er dermed ikke muligt at vide om en middelpacering på en bestemt vækstkilde fremkommer fordi dele af regionen placerer sig i top på en given vækstkilde mens andre områder klarer sig mindre godt eller fordi alle dele af regionen opnår middelpaceringer.

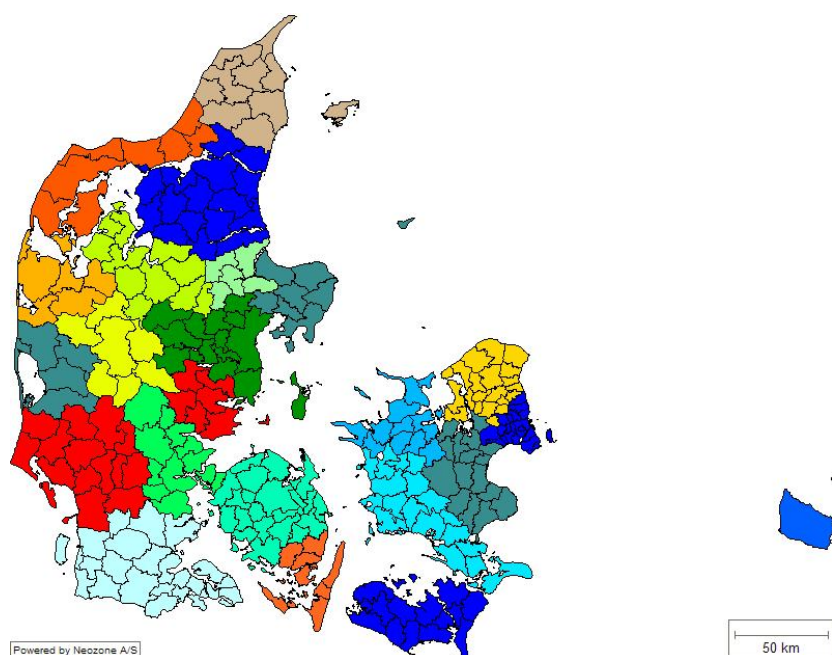
For det andet er benchmarkingen af de fem store regioner påvirket af regionernes forskellige geografi. Regioner med mange store byer og kun få tyndt befolkede områder må forventes at udvise bedre præstationer end regioner med mange udkantsområder. Når Region Hovedstaden klarer sig så godt på både præstationer og rammebetingelser, så skal en del af forklaringen (men også kun en del) findes i det forhold at København fylder knap 75 procent af Hovedstadsregionens befolkning, mens f.eks. Syddanmarks universitetsregion (Odense) kun fylder knap en tredjedel af den samlede Syddanske region.

Disse to forhold kan vi få afklaret ved at opdele de kommende fem regioner i del-regioner og bencmarke disse. For at lave gode sammenligninger har vi i tidligere analyser<sup>15</sup> opdelt del-regionerne i tre typer: *Universitetsbyregioner*, *byregioner* og *udkantsregioner*. Udkantsregioner er regioner uden byer med mere end 30.000 indbyggere.<sup>16</sup> Herefter sammenligner vi regioner inden for samme type og kan på den måde både afdække de interne forskelle i de fem store regioner og finde årsager til den indbyrdes rangordning af de fem regioner. Og endnu vigtigere: Vi kan sammenligne delregionerne med nogenlunde sammenlignelige grundforudsætninger og derigennem for eksempel belyse om regionens udkantsområder klarer sig bedre eller dårligere end udkantsområder i andre regioner.

<sup>15</sup> Se Copenhagen Economics & Inside Consulting (2004) Regionernes Konkurrenceevne, forskningsprojekt udarbejdet for Indenrigs- og Sundhedsministeriet.

<sup>16</sup> Delregionen Holstebro er et grænsetilfælde som er sat i gruppen 'udkantsregioner'.

Figur 3.5 De anvendte delregioner



Tabel 2 samt kortet ovenfor viser opdelingen på de forskellige typer af regioner, herunder med fed de tre udkantsregioner og de fire mellemstore byregioner der indgår i Region Midtjylland.<sup>17</sup>

Tabel 3.1 Delregioner i benchmark-analysen

5 universitetsbyer	9 mellemstore byregioner	9 udkantsregioner
<b>Århus (ARH)</b>	<b>Randers (RAN)</b>	<b>Djursland (DJU)</b>
København (KBH)	<b>Horsens (HOR)</b>	Bornholm (BNH)
Roskilde (ROS)	Nordsjælland (NSJ)	Lolland-Falster (L-F)
Odense (ODE)	Holbæk (HOL)	Sydfyn og øer (SFØ)
Ålborg (ÅLB)	Slagelse (SLA)	Sønderjylland (SØN)
	Trekantområdet (TRE)	<b>Ringkøbing (RIN)</b>
	Sydvestjylland (SVJ)	<b>Holstebro (HBR)</b>
	<b>Viborg (VIB)</b>	Nordvestjylland (NVJ)
	<b>Herning (HER)</b>	Nordlige Jylland (NLJ)

Kilde: Regionernes Konkurrenceevne, 2004, Copenhagen Economics og Inside Consulting udarbejdet for Indenrigs- og Sundhedsministeriet

Først ser vi på billedet af regionernes overordnede konkurrenceevne. Som det kunne forventes, viser benchmarking af del-regionerne i Region Midtjylland at Århus som universitetsby har en bedre konkurrenceevne end de fire mellemstore byregioner. Århus ligger midt i feltet af universitetsbyerne i Danmark – med en vis afstand op til Roskilde og København.

Horsens har den bedste konkurrenceevne af byregionerne i Midtjylland mens Randers ligger dårligst af de fire. Dog skal det bemærkes at variationen mellem de fire byregioner er relativt lille. I forhold til de øvrige mellemstore byregioner i landet ligger de midtjyske byregioner midt i feltet. Nordsjælland ligger klart bedre end de øvrige otte mens Sydvestjylland ligger i bunden.

<sup>17</sup> Det datamæssige grundlag giver kun i enkelte tilfælde mulighed for at opdele del-regionerne anderledes end de er defineret i Den Regionale Konkurrenceevnemodel.

For så vidt angår konkurrenceevnen i udkantsområderne viser data ikke megen variation imellem udkantsområderne, og generelt har udkantsregionerne svagere konkurrenceevne end byregionerne. Når Region Midtjylland klarer sig godt i forhold til Region Nordjylland og Region Syddanmark er en del af forklaringen formodentligt at udkantsregionerne fylder relativt mindre i Midtjylland end i de øvrige vstdanske regioner.

**Tabel 3.2 Udkantsregionerne fylder forskelligt i de fem regioner**

Region	Andel af befolkning i udkantsområder
Region Hovedstaden*	2,7%
Region Sjælland	14,0%
Region Syddanmark	26,4%
Region Midtjylland	19,3%
Region Nordjylland	47,7%
<b>Hele Danmark</b>	<b>18,1%</b>

Kilde: Regionernes Konkurrenceevne, 2004, Copenhagen Economics og Inside Consulting udarbejdet for Indenrigs- og Sundhedsministeriet

Note: \*) Dette svarer til Bornholms andel af Region Hovedstaden.

### Menneskelige resurser

Ikke overraskende viser benchmarkingen at det er Århus der som universitetsby er den drivende faktor når det gælder menneskelige resurser.

Ingen af de fire byregioner kommer pænt ud på menneskelige resurser. Viborg er den af de fire byregioner der klarer sig bedst – og den ligger på en 5. plads ud af de 9 byregioner. Herning ligger på en sidsteplads af alle byregioner når det gælder menneskelige resurser.

Især Hernings meget lave placering på højtuddannet arbejdskraft kan undre i lyset af at Herning i forhold til alle byregioner har de næstbedste rammer for uddannelse i kraft af mange uddannelsespladser på fx TEKO Centret Danmark, Handels- & Ingeniørhøjskolen i Herning, Erhvervsakademi Midtjylland og CVU Vest. Desuden er Herning vurderet til at være blandt de mere attraktive af de danske byregioner at bo i hvilket burde kunne tiltrække både højtuddannede og personer med lang arbejdserfaring.

Forskellen mellem center og opland er større i Midtjylland end i andre regioner når det gælder præstation og rammer for menneskelige resurser. Resultatet er at Århus har udviklet sig til en vækstdynamo for hele Jylland, bl.a. med en meget høj befolkningstilvækst til følge.

Spørgsmålet er derfor nu hvordan Region Midtjylland udnytter denne fordel i Århus til at trække resten af regionen og om behovet for højtuddannede i resten af regionen i så fald kan imødekommes.

### Iværksætteri

Regionen er karakteriseret ved at Århus har regionens bedste performance på iværksætteri og ligger som nummer to af universitetsbyerne på denne vækstdriver. Århus ligger – i modsætning til det samlede billede af Midtjylland – godt på såvel etableringsraten som på vækstraten i iværksættervirksomheder. Det har naturligvis indflydelse på den indsats der kræves i denne delregion i forhold til andre steder i Midtjylland.

Århus topplacering i regionen er stærkt efterfulgt af Horsens som sammen med Nordsjælland er den bedste byregion i Danmark målt på iværksætteri. Byregionerne er i øvrigt kendetegnet ved at de alle er relativt dårlige til at få nye iværksættere til at etablere sig. Ser vi til gengæld på

væksten blandt iværksættere, er det kun Viborg der ligger under middel, og i Horsens og Herning finder man de bedste vækstrater for iværksættere blandt alle Danmarks byregioner.

Udkantsområderne i Midtjylland ligger i midtergruppen af samtlige danske udkantsområder – med Ringkøbing som den stærkeste i region Midtjylland. Ringkøbings høje præstation på iværksætteri skyldes udkantsregionens høje vækstrater blandt iværksætterne. Til gengæld er etableringsraten i Ringkøbing særdeles lav.

En stor del af data for rammebetingelserne for iværksætteri lader sig dårligt opdele på delregioner og medtages ikke i analysen<sup>18</sup> hvorfor det kan være svært at finde forklaringer på delregionernes placeringer på iværksætteri.

En tidligere benchmarkanalyse af Viborg og Ringkjøbing Amt pegede på at det var en styrkeposition for de to amter at den offentlige erhvervsservice nåede bredt ud til borgere og virksomheder<sup>19</sup>. Det må undersøge om det stadig gør sig gældende. Hvis det er tilfældet, giver det et godt udgangspunkt for at lade en målrettet indsats for at øge etableringsraten tage udgangspunkt i denne styrkeposition.

Det synes desuden relevant at se nærmere på drivkræfterne for de imponerende vækstrater for iværksættere i Herning og især Horsens der har de højeste vækstrater for iværksættere i landet.

### **Innovation**

På innovationsområdet er det på grund af det nuværende datamateriale begrænset hvad der kan siges om præstationer og rammebetingelser på delregion niveau. Faktisk er det kun indikatoren 'andel af verdensklasseeksport', vi kan se på.

Århus ligger midt i feltet af universitetsbyer for så vidt angår unikke varer til verdensklasseeksport. Ser vi på byregionerne, har især Herning - men også Viborg – en høj andel af unikke produkter og klarer sig bedre end selv universitetsbyerne København og Roskilde. Også Horsens er relativt pænt med på dette område.

Mest bemærkelsesværdigt er det dog at Holstebro kommer ud som den af *alle* regioner i Danmark der har den største andel af virksomheder der producerer unikke varer til verdensmarkedseksport. Det er bestemt værd at dykke ned i hvad der ligger til grund for Holstebros gode placering. Her kan den udvidede konkurrenceevnemodel bidrage.

### **Ikt**

Der er store begrænsninger i det nuværende data på ikt-området når det gælder analyser på delregionsniveau. Det er derfor kun muligt at se på præstationerne og rammebetingelserne for hvor godt arbejdsstyrken er uddannet på it-området.

Århus indtager en klar førerposition på dette område. Også Djursland har gode kompetencer inden for ikt og er som den eneste udkantsregion oppe på niveau med både Ålborg og Odense.

---

<sup>18</sup> Det gælder 'andel virksomheder, der har modtaget rådgivning', andel af befolkningen der har kendskab til offentlige tilbud om virksomhedsrådgivning' og 'andel af befolkningen der har overvejet at starte egen virksomhed'.

<sup>19</sup> Copenhagen Economics 'Midt- og Vestjyllands konkurrencekraft'. Oktober 2004.

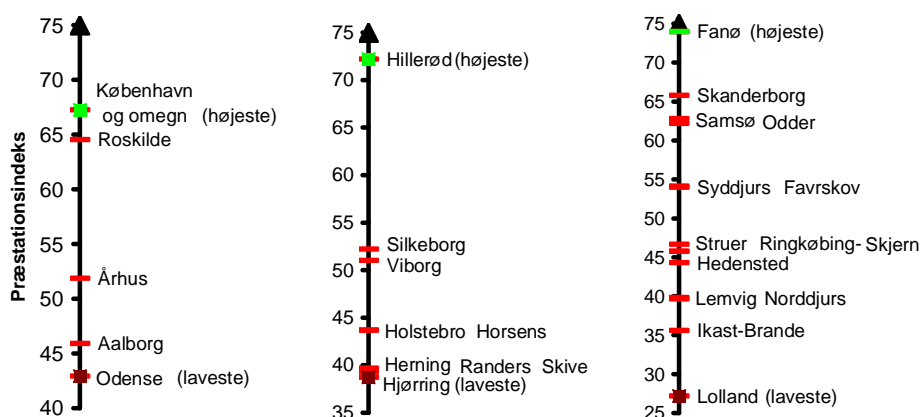
### 3.9. Benchmarking af Midtjyllands nye kommuner

I dette afsnit præsenterer vi de nye midtjyske kommuners placering på to præstationsindikatorer. Den ene er 'antal højtuddannede tilflyttere i arbejdsstyrken i forhold til antal tilflyttere i arbejdsstyrken' under vækstilden 'menneskelige resurser'. Den anden er 'vækstraten for nystartede virksomheder' under vækstilden 'iværksætter'.

Det er ikke altid datamæssigt muligt eller analytisk hensigtsmæssigt at benchmarker enkeltkommuner på de fire vækstilder. På nogle af vækstdriverne kan det være mest hensigtsmæssigt med en sammenhængende strategi for hele regionen for indsatsen med at forandre og forbedre erhvervslivets rammebetingelser. Samtidig kan opgaven ikke lykkes uden en stærk og forankret indsats i kommunerne. Hvilke opgaver der skal løses, hvor og hvordan de skal løses ligger uden for denne analyses rammer. Derfor har vi valgt kun at belyse to indikatorer på kommuneniveau.

Vi har opdelt de nye kommuner i tre kategorier: storbyer, egnscentre og oplandskommuner. Figur 3.6 og Figur 3.7 nedenfor viser indikatorerne for alle de nye midtjyske kommuner samt den bedste og den dårligste kommune for hver kommunegruppe i hele landet.<sup>20</sup>

**Figur 3.6: De nye kommuners placering på indikatoren 'Antal højtuddannede tilflyttere i arbejdsstyrken ift. antal tilflyttere i arbejdsstyrken'**



Kilde: Copenhagen Economics

Note: Den bedste kommune i Danmark (Rudersdal) er sat til index = 100 i alle tre figurer. Således måler grafene hvor godt den enkelte kommune klarer sig i forhold den kommune med den højeste andel højtuddannede tilflyttere.

Tiltrækningen af højtuddannede er en udfordring i mange dele af Midtjylland. Ser vi først på gruppen af storbykommuner viser figuren at Århus' tiltrækning af højtuddannede halter noget efter niveauet i København og Roskilde som tiltrækker flest. Dog er der et vist spring ned til Odense som her ligger dårligst af storbykommunerne.

For en storbykommune behøver den lave tiltrækningskraft af højtuddannede dog ikke at være et stort problem for erhvervslivet hvis kommunen samtidigt har mange uddannelsespladser og kan holde på mange af de højtuddannede – eller har dem i pendlingsafstand til kommunens virksomheder.

Blandt de midtjyske egnscentre har Silkeborg og Viborg tiltrukket flest højtuddannede i forhold til deres størrelse. De placerer sig dog ret dårligt i forhold til højdespringeren Hillerød. Herning,

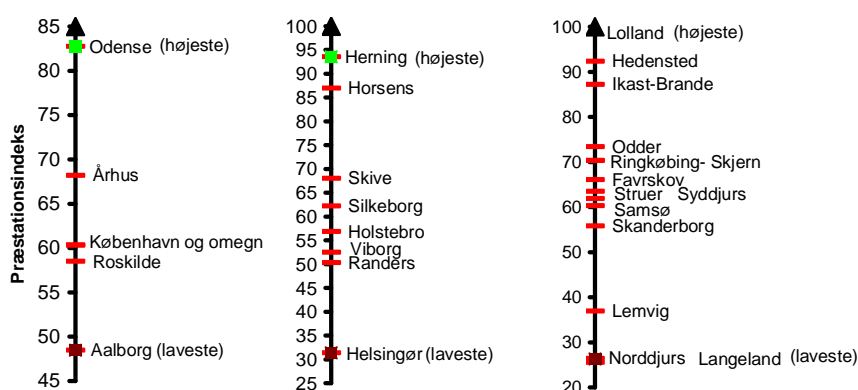
<sup>20</sup> For storbyerne er alle kommuner i landet medtaget.

Randers og Skive kommuner ligger i bunden, og relativt set er de meget tæt på at være de af alle landets egnscentre som færrest højtuddannede flytter til. Også Holstebro og Horsens kommuner ligger i den nedre ende af feltet. Der må derfor søges efter forklaringer, herunder undersøges hvordan den manglende tiltrækningskraft hænger sammen med kommunernes generelle attraktivitet bl.a. på kultur- og fritidstilbud, infrastruktur, jobmuligheder, etc.

Hvis vi fokuserer på de midtjyske oplandskommuner, så ligger de ret spredt når det handler om at have mange højtuddannede i tilflytterskaren. Ingen ligger dog helt i bunden af spektret – som markeres af den kommende Lolland kommune. Til gengæld er der heller ingen af de nye kommuner i Midtjylland der er med helt i toppen. Skanderborg, Samsø og Odder kommuner har tiltrukket flest højtuddannede blandt oplandskommunerne i Midtjylland.

Helt generelt synes tallene at pege i retning af at jo længere væk en kommune ligger fra en storby (i dette tilfælde Århus), desto sværere har den ved at tiltrække højtuddannede.

**Figur 3.7: De nye kommuners placering på indikatoren 'Den gennemsnitlig årlige vækstrate for nystartede virksomheder i 1998 indtil 2004'**



Note: Den bedste kommune (Lolland) er sat til index = 100 i alle tre figurer. Således måler graferne, hvor godt den enkelte kommune klarer sig i forhold den kommune med den højeste vækst i nystartede virksomheder. Det skal bemærkes at der er forskel på skaleringen af søjlerne i de enkelte del-figurer. De nuværende Åskov og Ullerslev kommuner er udeladt.

Kilde: Copenhagen Economics

Som vi så tidligere, er Midtjylland karakteriseret af relativt gode vækstrater for iværksættere. Figuren afslører at oplandskommunerne Hedensted og Ikast-Brande er blandt de absolutte topscorere på dette område. De klarer sig bedre end nogen anden kommune i landet – uanset hvilken gruppe vi ser på. Egnscentrene Herning og Horsens er også rigtig pænt med. Det er altså kommuner der bør skeles til i en nærmere forklaring af de høje vækstrater for iværksættere.

De øvrige egnscentre i Midtjylland ligger pænt placeret i midten af spektret, og ingen kommer ned i nærheden af Helsingør hvor iværksætterne har de dårligste vækstrater. Det samme gælder oplandskommunerne hvor kun Norddjurs og Lemvig halter bagefter.

Blandt storbykommunerne ligger Århus midt i feltet. Dermed halter Århus kommune bagud i forhold til Odense når det gælder vækstrater. Men Århus klarer sig bedre end København og Roskilde – og især bedre end Aalborg. Århus kommune ligger på niveau med de fleste af egnscentrene og oplandskommunerne.

### 3.10. Modellen bliver endnu bedre i fremtiden

Erhvervs- og Byggestyrelsen og Indenrigs- og Sundhedsministeriet har indgået et samarbejde med Inside Consulting og Copenhagen Economics om at videreudvikle Den Regionale Konkurrenceevnemodel.

Målet med udviklingsprojektet er at stille et værktøj til rådighed for regionerne som opfylder følgende formål:

- Det skal være muligt for de enkelte regioner *årligt* at benchmarke sig med andre regioner og at følge udviklingen i egne styrker og svagheder
- Datagrundlaget skal være tilstrækkeligt til at også mindre regioner kan bruge modellen og at fx de regionale vækstfora kan benchmarke forskellige delregioner (herunder udkantsområder) med sammenlignelige regioner
- Modellen skal omfatte alle relevante regionale rammebetingelser og give et dækkende billede af erhvervslivets præstationer inden for de fire vækstkilder.

Ovenstående er ikke i fuldt omfang muligt i den hidtidige udgave af modellen der baserer sig på eksisterende regionale data og som er udviklet med et lidt andet sigte: Nemlig at kortlægge de fire vækstkilders samlede betydning for den regionale vækst.<sup>21</sup>

Den nye model er nu færdigudviklet. Erhvervs- og Byggestyrelsen vil i løbet af efteråret indsamle data til modellen, og modellens indikatorer forventes at kunne bruges af de regionale vækstfora primo 2006.

Den nye model vil bl.a. kunne bruges til at afdække interne forskelle i regionerne. Herudover vil det i den nye model være muligt at sammenligne forskellige typer af delregioner – fx universitetsbyregioner, byregioner og udkantsregioner – på tværs af landet – og på alle indikatorer. Hermed kan man også sammenligne områder med nogenlunde sammenlignelige grundforudsætninger og derigennem fx belyse om Midtjyllands udkantsområder klarer sig bedre eller dårligere end udkantsområder i andre regioner.

Herudover vil regionerne kunne bruge den nye model til at benchmarke en række vigtige politikområder hvor der i dag ikke er data. Det gælder for eksempel:

- samarbejde mellem erhvervsskoler og virksomheder
- udbuddet af relevant lederuddannelse
- iværksætteres adgang til mentorer og rådgivning i internationalisering
- privat iværksætterrådgivning samt kvaliteten af både den offentlige og private iværksætterrådgivning
- iværksætteri i uddannelserne
- regionernes udbud af særlige videncentre og udviklingsparker
- matchmaking mellem videninstitutioner og erhvervsliv
- lokale videninstitutioners it-kompetencer.

Også når det gælder indikatorer for erhvervslivets præstationer, vil modellen blive forbedret.<sup>22</sup>

---

<sup>21</sup> Se rapporten 'Regionernes konkurrenceevne' som Copenhagen Economics og Inside Consulting udarbejdede for Indenrigs- og Sundhedsministeriet i januar 2004.

<sup>22</sup> Læs mere om den nye model på [www.ebst.dk](http://www.ebst.dk) eller [www.reglab.dk](http://www.reglab.dk).

## Kapitel 4 Den erhvervmæssige specialisering

Region Midtjyllands vækststrategi bør tilrettelægges med udgangspunkt i regionens erhvervsstruktur. De konkrete udfordringer afhænger af hvilke erhverv der konkurrerer på det globale marked og som enten dominerer i den midtjyske erhvervsstruktur eller har et stort vækstpotentiale i Region Midtjylland.

Disse globale erhverv<sup>23</sup> udgør ca. 1/3 af den samlede private beskæftigelse. Men international forskning peger i retning af at de globale erhvervs internationale konkurrenceevne er afgørende for hele regionens økonomiske udvikling fordi de genererer høj indkomst og trækker udviklingen i de lokale erhverv som detailhandel, operationel service og håndværkererhverv.

I dette kapitel vil vi analysere Region Midtjyllands globale erhverv idet vi anskuer erhvervene ud fra et såkaldt 'klyngeperspektiv'. Klynger går på tværs af traditionelle brancher og indeholder virksomheder der typisk tilhører samme værdikæde. Det kan fx være producenter af forbrugsgoder, leverandører, handelsvirksomheder og specialiserede serviceleverandører. Fordelen ved dette perspektiv er at virksomhederne er afhængige af hinanden og typisk trækker på de samme rammebetingelser. Dermed er klyngerne et godt udgangspunkt for at udforme erhvervspolitik. Som beskrevet i Kapitel 3 bør indsatsen inden for de fire centrale vækstkilder netop tilrettelægges med udgangspunkt i Midtjyllands erhvervsspecialisering. Kapitlet sætter derfor fokus på i hvilke klynger regionen er specialiseret.

### 4.1. Den erhvervmæssige udvikling

Først vil vi dog belyse regionens generelle erhvervmæssige forandring ved en analyse af beskæftigelsesændringer i de velkendte brancher.

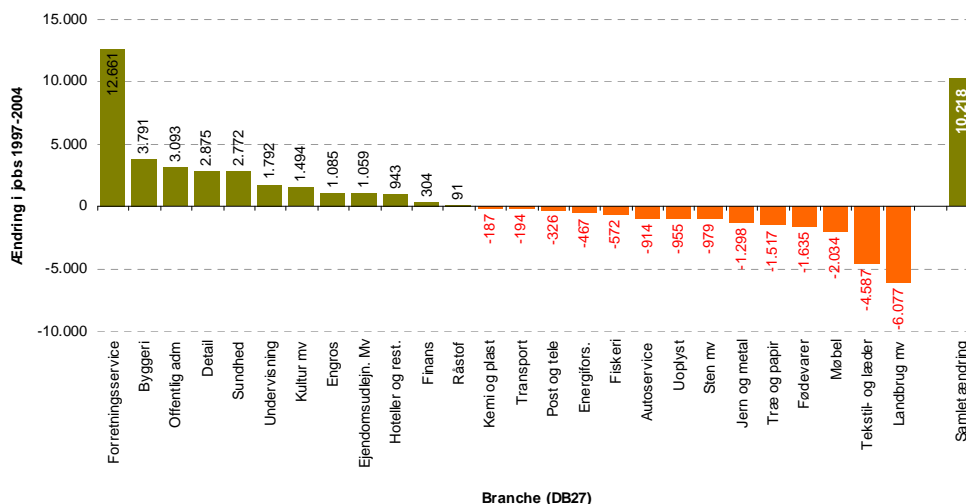
Analysen viser at Region Midtjylland øgede beskæftigelsen med i alt omkring 10.000 job i perioden 1997 til 2004 (svarende til en stigning i beskæftigelsen på 1,7 procent, mod en stigning på 1,4 procent i landets samlede beskæftigelse).

Samtidig skete der en forandring af den erhvervmæssige sammensætning af regionens beskæftigelse hvor mere end 12.000 nye job blev skabt inden for forretningsservice, og samtidig blev der nedlagt næsten lige så mange arbejdspladser i de traditionelle erhverv (nedgang på 11.000 job inden for tekstil, møbler, fødevarer, træ- og papir, samt jern- og metal). Desuden har regionen mistet mere end 6.000 job i landbruget, jf. Figur 4.1. Den samlede beskæftigelsesfremgang i Midtjylland kommer således også fra en fremgang i den offentlige beskæftigelse samt inden for byggeri og detailhandel.

---

<sup>23</sup> I navnet ligger alene at disse erhverv har en stor del af deres omsætning uden for regionen, og i mange tilfælde vil det også sige uden for landets grænser.

Figur 4.1 Ændringer i Region Midtjyllands beskæftigelse 1997-2004



Kilde: Copenhagen Economics på baggrund af Danmarks Statistik's Registrerede Arbejdsmarkedsstatistik (RAS)

Det overordnede billede er ikke meget anderledes end det billede man finder andre steder i landet. Landbruget taber beskæftigelse, og servicesektorerne vinder beskæftigelse.

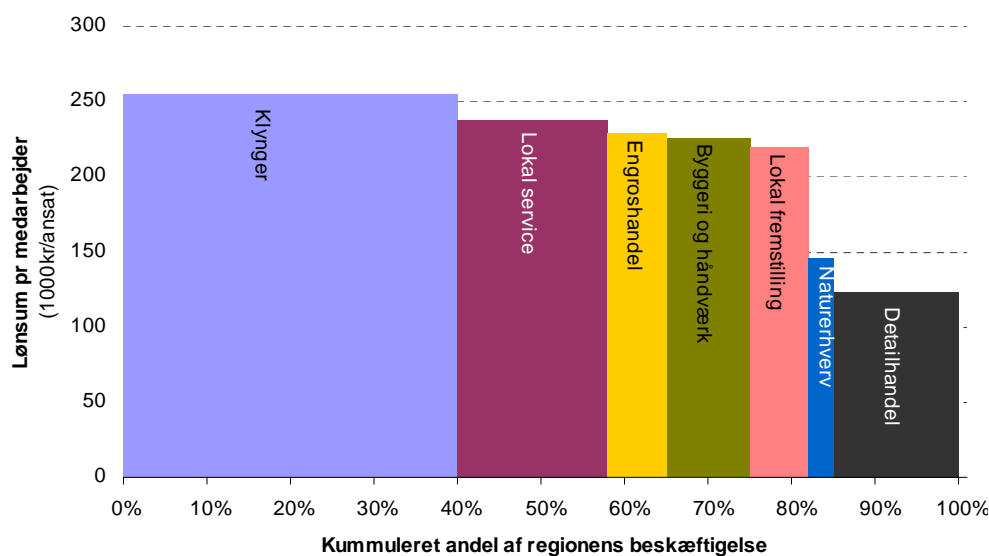
De øvrige nedgangssektorer går også igen på landsplan. Det er altså de samme traditionelle sektorer som på landsplan har oplevet den største nedgang i beskæftigelsen. Dog er nedgangen for de traditionelle erhverv mindre i Midtjylland end på landsplan. Hvis de procentvise ændringer på landsplan overføres til Midtjylland, ville disse nedgangssektorer have mistet ca. 18.000 job, sammenlignet med de ca. 11.000 som regionen faktisk mistede i perioden. Mens den offentlige beskæftigelse i Midtjylland er vokset som på landsplan, så er både beskæftigelsen i byggebranchen og detailhandlen vokset hurtigere end på landsplan.

Ud fra Figur 4.1 tegner der sig både et positivt og et negativt billede af den midtjyske økonomi. Det positive er selvfølgelig at den samlede beskæftigelse er steget og tilmed mere end på landsplan. Det negative element er en tilsyneladende manglende strukturændring fra sektorer med lav produktivitet til sektorer med høj produktivitet - fra lavproduktive virksomheder til højproduktive virksomheder. Væksten er især sket inden for den offentlige sektor eller inden for lokalt orienterede erhverv som detailhandel og byggeri.

Disse erhverv betjener for en stor dels vedkommende næsten kun kunder fra det lokale område, og udviklingen i disse erhverv afhænger mest af alt af om regionens borgere har 'penge på lommen'. Vi kalder sådanne erhverv for *de lokale erhverv*.

Andre erhverv retter sig mod markeder uden for regionen, uden for landets grænser og nogle endda på det globale marked. Disse virksomheder lever af at kunne levere produkter og ydelser til verdensmarkedet, og deres udvikling afhænger af om de kan udvikle nye produkter og serviceydelser som ikke blot kan kopieres og sælges billigere af andre. De globalt orienterede virksomheder henter kontrakter på det store marked uden for regionen. Vi kalder dem for *de globalt orienterede erhverv*.

Fordi en fremgang i de globale erhverv smitter af på de lokale erhverv, men ikke omvendt, er det helt centralt for regionens erhvervsudvikling at fokusere på de globalt orienterede erhverv.

**Figur 4.2 Sammensætningen af det private erhvervsliv i region Midtjylland**

Copyright © Copenhagen Economics 2005

Kilde: Copenhagen Economics' klyngedatabase

I Figur 4.2 ovenfor har vi opdelt det private erhvervsliv i Midtjylland i tre overordnede grupper: Den første gruppe er de globalt orienterede erhverv (klynger).<sup>24</sup> De udgør ca. 40 procent af den private beskæftigelse i Midtjylland. Dermed fylder de globalt orienterede erhverv mere i Midtjylland end i de øvrige fire regioner. På landsplan fylder klyngerne 36 procent af den private beskæftigelse og 22 procent af den samlede beskæftigelse. Den næste gruppe er de lokale erhverv som udgør ca. 57 procent af beskæftigelsen. De lokale erhverv er opdelt i: lokal service, engroshandel, byggeri og håndværk, lokal fremstilling samt detailhandel. Den resterende del af den private beskæftigelse, ca. 3 procent, findes i regionens naturerhverv (landbrug, fiskeri, kalkbrud og lign.).

Figuren viser at de globalt orienterede erhverv (klynger) har højere gennemsnitslønninger end de øvrige dele af økonomien. De naturresursebaserede erhverv ligger betydeligt under såvel de globale som de fleste lokale erhverv. En simpel sammenligning viser at de globalt orienterede erhverv i Midtjylland ligger 26 procent over lønningerne i de lokale erhverv. Det er et tegn – men ikke noget endegyldigt bevis - på at de globale erhverv skaber højere værdi end de lokale erhverv. Derfor vil vi i resten af kapitlet se nærmere på regionens globalt orienterede erhverv ved at opdele dem i såkaldte klynger.

#### 4.2. Hvad er erhvervsklynger?

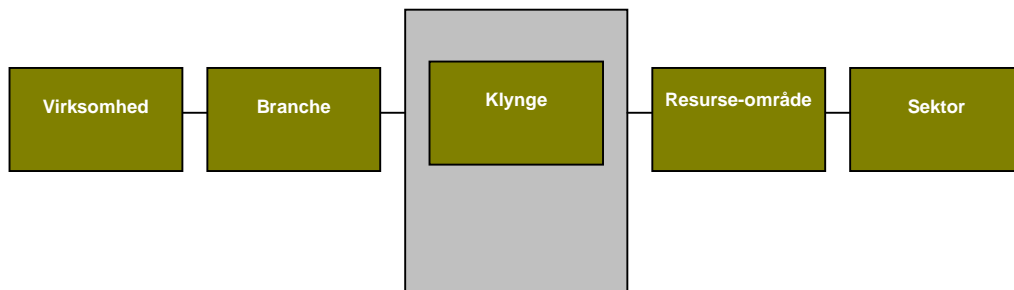
Klynger er en ny måde at anskue den regionale økonomi på, og klynger er mere og andet end de sædvanlige brancher og erhverv. Klynger er karakteriseret ved fysisk nærhed og geografisk koncentration af virksomheder, myndigheder og videninstitutioner.<sup>25</sup> Det varierer fra klynge til klynge hvor tæt man skal være lokaliseret på hinanden for at få fordelene til at opstå. Der er ofte tale om virksomheder med tætte indbyrdes relationer. Det kan være via leverandør-

<sup>24</sup> Vi bruger her ordet klynger som betegnelse for sammenhængende erhverv som består af globalt orienterede erhverv. I vores brug af begrebet 'klynger' ligger der ikke krav om en bestemt samarbejdsform, men omvendt ligger der heller ikke noget i begrebet der udelukker samarbejde. Samarbejde kan netop kendetegne de sammenhængende erhvervsgrupperinger der har succes. Se afsnit 4.2 for en nærmere definition af klynger.

<sup>25</sup> I Erhvervsfremmestyrelsen (2001) er klynger defineret som 'en gruppe af virksomheder, som via deres indbyrdes relationer skaber fælles kompetencer, der gør dem i stand til at producere med relativt høje præstationer i form af indtjening, indkomst og beskæftigelse'

underleverandør aftaler, samarbejde om udviklingsprojekter eller andre former for fælles initiativer som er for store for den enkelte virksomhed, men som er lønsomme hvis de arrangeres af flere virksomheder på en gang.

**Figur 4.3 Klynger er en ny måde at anskue den regionale økonomi på**



Den økonomiske intuition bagved klyngeargumentet er at virksomheder som er lokaliseret tæt på hinanden kan udnytte en række fordele som spredte virksomheder ikke har mulighed for at udnytte.

**Box 2: Internationalt anerkendte cluster-mapping metoder**

Copenhagen Economics har for første gang anvendt internationalt anerkendte cluster-mapping metoder i Danmark. Det regionale 'cluster mapping' projekt for Danmark trækker på erfaringer fra USA hvor professor Michael Porter og hans team ved Harvard Business School har stået i spidsen for et længerevarende forskningsprojekt. Vi har benyttet de offentliggjorte artikler og analyser på amerikanske data som inspiration til udviklingen af den danske metode<sup>26</sup>. Metoden er dog også forbedret på områder hvor vi har bedre data i Danmark.

Projektets hovedresultater kan opsummeres således:

1. Identificering af globalt orienterede erhverv  
Opdeler samtlige danske erhverv i:
 

	<b>Andel af den private beskæftigelse</b>
a) Ca. 200 Globalt orienterede erhverv	ca. 36%
b) Lokale erhverv	ca. 61%
c) Naturresursebaserede erhverv	ca. 3%
2. Gruppering af erhverv til klynger:  
Analyse af interaktionen mellem de globalt orienterede erhverv danner 26 nye klynger ('traded clusters')

Det er disse 26 globalt orienterede klynger der danner udgangspunkt for analyserne af regionernes erhvervsmæssige styrker og svagheder. De identificerede 26 klynger (eller sammenhængende erhvervsområder) er:

Fødevarer	Byggematerialer	Plast	It service
Film & tv	Stål & jern	Glas & vinduer	It fremstilling
Forretningsservice	Maskiner	Telekommunikation	Mekatronik
Tekstil	Transportmidler	Bøger & blade	Musik & spil
Papir & pap	Turisme	Medico	Træ & møbler
Kemisk	Avanceret teknik	Videntung service	Farma
Logistik	Mejeri		

Vi benytter denne gruppering til en analyse af de erhvervsmæssige styrker og svagheder i den kommende Region Midtjylland. Sammensætningen af klyngerne fremgår af projektets metoderapport.

*Kilde: Copenhagen Economics*

I den anvendte klyngedatabase er de godt 200 globalt orienterede erhverv grupperet til 26 klynger af sammenhængende virksomheder. Groft sagt er virksomhederne sat sammen i klynger der går på tværs af de traditionelle erhvervsinddelinger på baggrund af virksomhedernes samlokaliseringsmønstre i den danske geografi. Det vil sige at vi grupperer typer af virksomheder sammen hvis vi kan se at de oftest lokaliserer sig sammen i samme lokalområde. Dernæst har vi også brugt data for jobmobiliteten imellem klyngernes virksomheder til at identificere klynger der deler en fælles pulje af medarbejdere og dermed en fælles videnbase.

### 4.3. Midtjyllands klynger

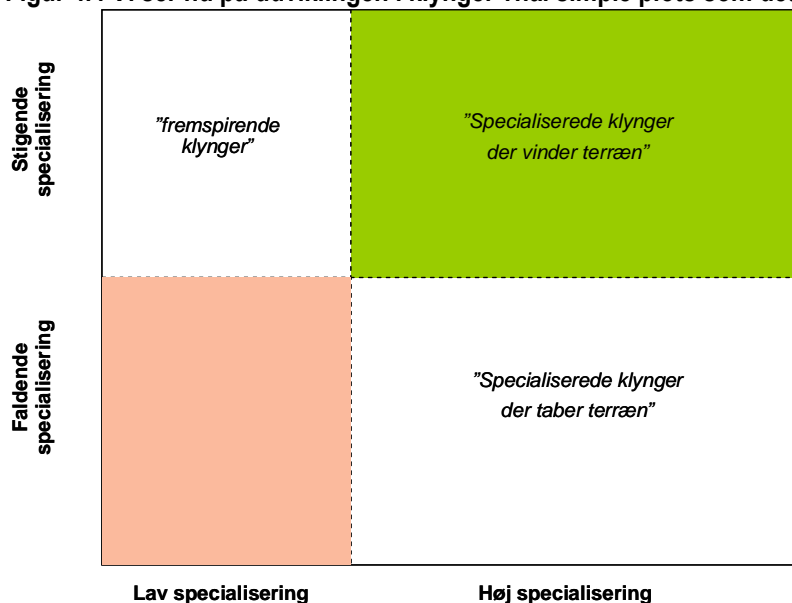
Vi vil nu præsentere et kort over regionens klynger og forklare hvad figurerne peger på af erhvervsmæssige specialiseringer samt hvor regionen evt. har spirende klynger på vej frem.

Figur 4.5 på næste side giver et billede af hvordan de 26 klynger er repræsenteret i Region Midtjylland. Figuren viser hvilke klynger regionen er specialiseret i. Samtidig illustrerer figuren hvordan de har klaret sig i regionen i perioden fra 1995 til 2004 i forhold til andre steder i

<sup>26</sup> Vi inddrager ikke amerikanske forskere direkte i projektet, men vi inddrager den efterhånden omfattende internationale litteratur på området som guidelines for projektet (se vedlagte litteraturliste og litteraturgennemgang – på engelsk). Vores metode vil på nogle punkter afvige fra den amerikanske fordi vi i Danmark har bedre data. På andre områder har vi dårligere data end i USA, så derfor består en del af udviklingsarbejdet i at inddrage det bedste fra de *to verdener*.

landet. Nedenstående figur 4.4 skal ses som en hjælp til forståelse af regionens klyngeplot i figur 4.5.

**Figur 4.4 Vi ser nu på udviklingen i klynger vha. simple plots som dette...**



På den vandrette akse vises hvor stor en andel af landets samlede klyngebeskæftigelse inden for hver af de 26 klynger der findes i regionen. På den lodrette akse er angivet i hvilken udstrækning regionen har øget eller reduceret sin andel af landets samlede beskæftigelse i den pågældende klynge i perioden 1995-2004. Endelig angiver størrelsen af de enkelte bobler i figuren om den enkelte klynge fylder lidt eller meget i den samlede beskæftigelse i regionen.

Den lodrette stiplede linje midt i diagrammet viser, at Region Midtjylland tegner sig for en femtedel af landets samlede beskæftigelse (20 procent). Klynger der placerer sig til højre for denne linje er dem som Region Midtjylland er specialiseret inden for. Det vil sige områder hvor regionen tegner sig for en relativ stor andel af klyngen.

Man kan se at den vandrette streg ligger meget tæt på 0 procent, og det fortæller os at der stort set ikke er ændret på Region Midtjyllands andel af landets samlede beskæftigelse fra 1995 til 2004.<sup>27</sup> Klynger der ligger over denne linje har øget andelen af klyngens beskæftigelse i Danmark.

Farverne på boblerne i Figur 4.5 viser om klyngens beskæftigelse i alt er vokset hurtigere end den samlede beskæftigelse i landet (grøn), er vokset som landsgennemsnittet eller haft lidt svagere beskæftigelsesvækst (gul) eller er vokset langsommere end den samlede beskæftigelsesvækst (rød). Det er således et godt udgangspunkt hvis man har mange, store, grønne bobler i det grønne felt øverst til højre i figuren.

Midtjylland har en del klynger i den øverste højre del af plottet. Der er også flere af dem der fylder relativt meget i den midtjyske økonomi, for eksempel træ og møbel samt jern og stål klyngerne. Mekatronik-klyngen findes også i den øverste del til højre i Figur 4.5. Regionens vindmølleproducenter (omkring bl.a. Randers og Ringkøbing) fylder meget i denne klynge, men også andre typer af virksomheder trækker på den fælles videnbase som klyngen bygger på. I

<sup>27</sup> Fra 1995 til 2004 er der tale om et fald i andel af landets beskæftigelse på 0,1 procent-point.

gruppen øverst til højre findes også it-fremstilling, bøger og blade, glas og vinduer, mejeri, papir og pap, samt fødevarer og telekommunikation.

Dette er altså de klynger som Midtjylland både er specialiseret i, og hvor man har oplevet stigende beskæftigelsesandele inden for Danmark. Til gengæld er kun én af disse grønne (bøger og blade). Det vil sige at regionen i høj grad er specialiseret i - og øger sin specialisering inden for - klynger der vokser langsommere eller på linje med den samlede beskæftigelsesudvikling i Danmark. Man vinder så at sige andele på et vigende marked.

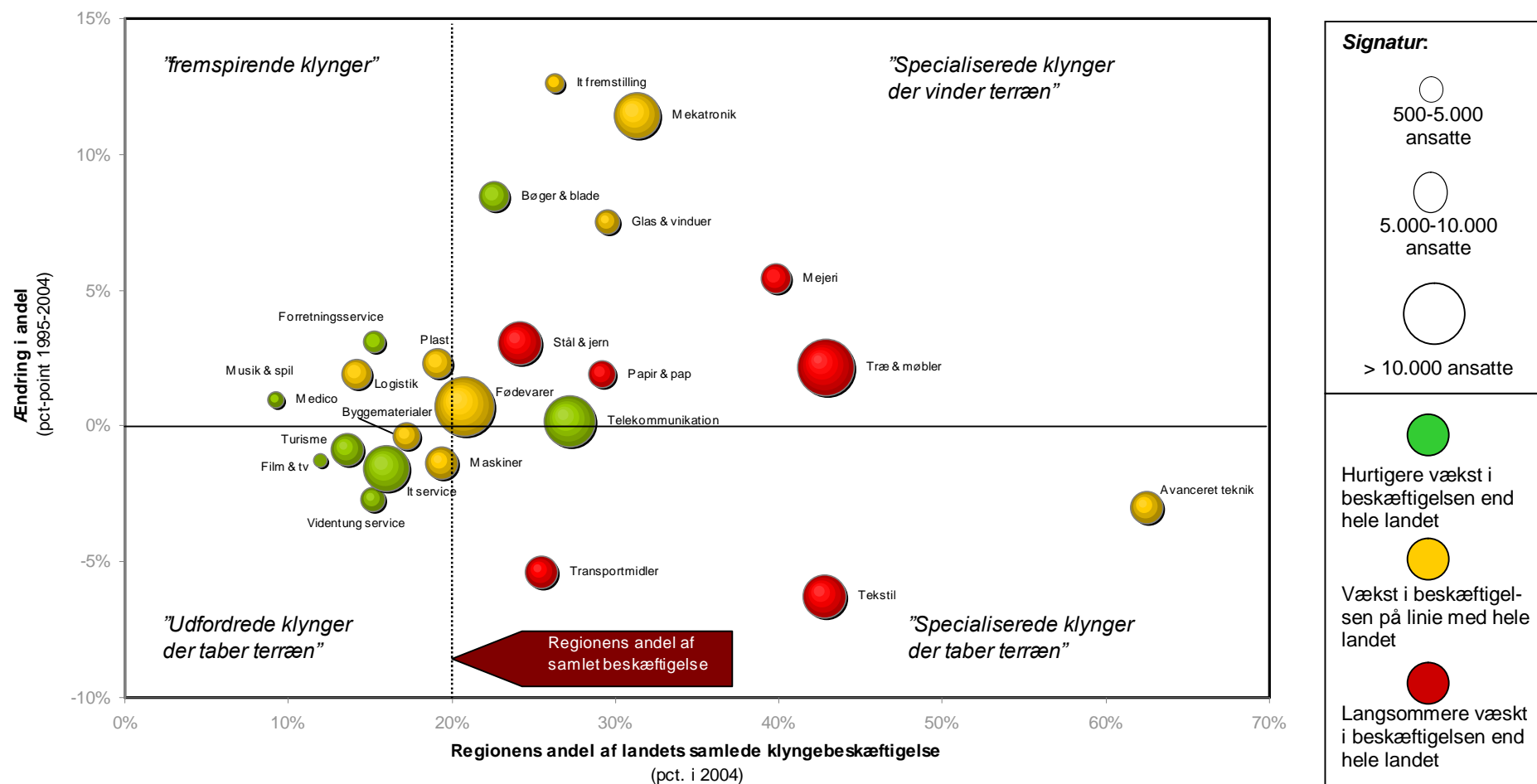
Der er dog også nogle af de grønne klynger der er på vej ind i det øverste højre hjørne. Det gælder forretningsservice og musik & spil. Dette er begge klynger som på landsplan har udvist høj beskæftigelsesvækst, men som det fremgår af boblens størrelse, fylder de ikke ret meget i den midtjyske økonomi i dag.

Det tegner mindre lovende at en del af Midtjyllands store, grønne bobler ligger nede i det rosafarvede venstre hjørne af figuren og at man hverken oplever stigende andele i disse klynger eller høj specialisering. Forsætter denne tendens, vil nogle centrale væksterhverv bevæge sig væk fra regionen.

Kigger vi lidt nedad og til højre i diagrammet, finder vi tre klynger hvor regionen er specialiseret, men hvor man har tabt andele ift. andre danske regioner over perioden. Det gælder transportmidler, tekstil og avanceret teknik. Selvom tekstilklyngen i Midtjylland har mistet knap 2.800 job siden 1995 så er det fortsat en regional specialisering, men hvis ikke udviklingen ændres, kan denne specialisering falde bort.

Det overordnede klyngeplot for hele regionen går ikke nødvendigvis igen på delregionerne. Derfor vil der formodentlig være behov for at plote regionens delregioner for bedre at kunne kortlægge regionale styrkepositioner.

Figur 4.5 Klyngeplot - Midtjyllands beskæftigelsesmæssige klyngepecialisering og vækst 1995-2004



Kilde: Copenhagen Economics' klynge-database udviklet for Erhvervs- og Byggestyrelsen samt Ringkjøbing, Viborg og Århus amter.

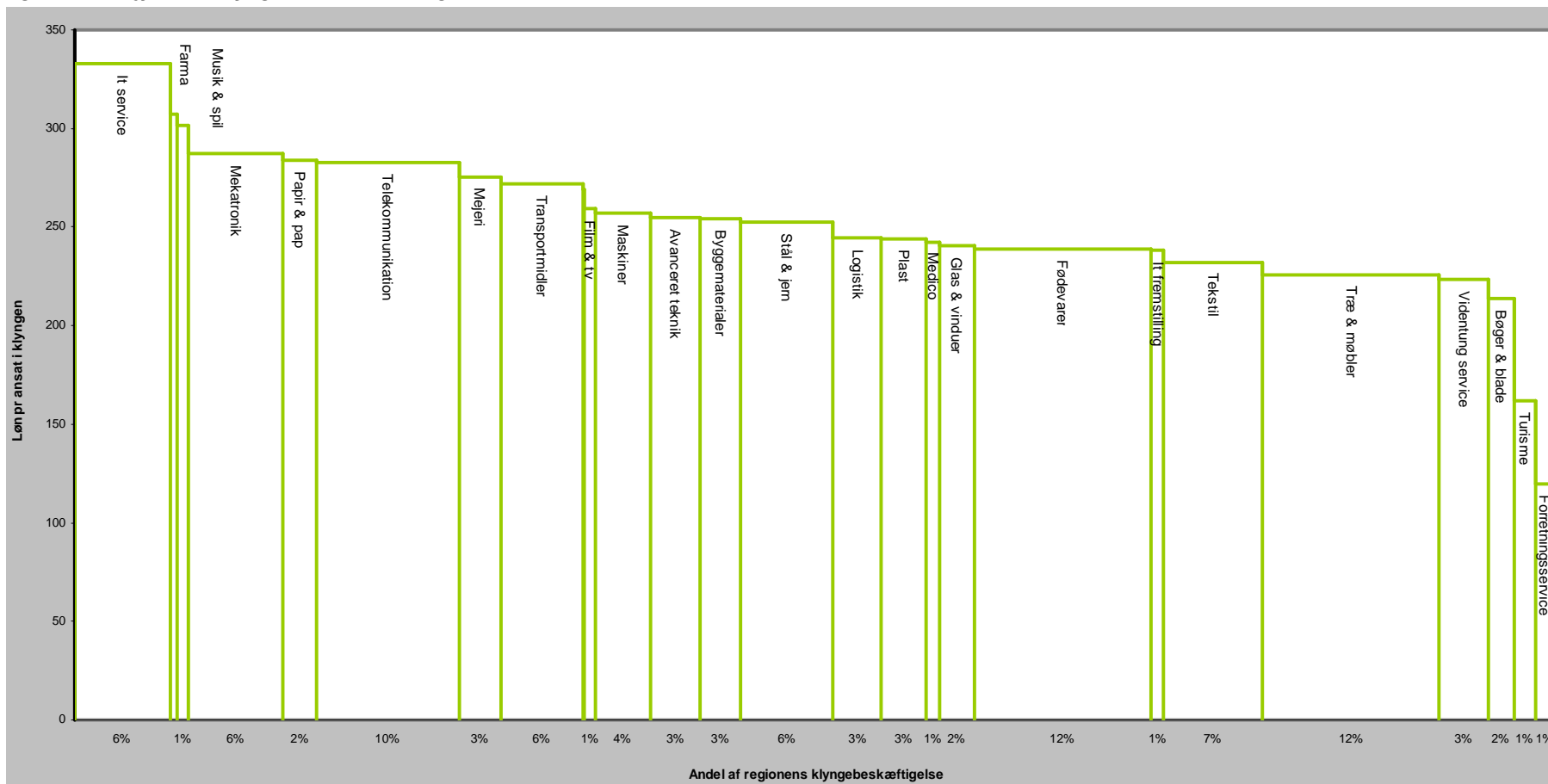
Note: Figuren er dannet på baggrund af beskæftigelsen opgjort efter arbejdssteder i den kommende Region Midtjylland. Boblernes størrelse angiver beskæftigelsens størrelse i regionens klynge. Boblernes farve angiver klyngens vækst på landsplan. I forhold til den samlede danske beskæftigelsesvækst har de grønne haft stigende beskæftigelse, de gule har haft uændret beskæftigelse eller svag tilbagegang. De røde klynger vokser langsommere end på landsplan (men ikke nødvendigvis i regionen) over perioden. Klynger med mindre end 500 ansatte i regionen er udeladt af diagrammet.

Den efterfølgende Figur 4.6 supplerer klyngeplottet i Figur 4.5 idet den viser klyngernes andel af regionens beskæftigede inden for globalt orienterede virksomheder som bredden af søjlerne og gennemsnitslønnen for klyngen som højden på søjlerne.

I en målrettet indsats over for klyngerne gælder det således om enten at gøre de 'høje' områder bredere eller at gøre de 'brede' områder højere – altså få dem der har en høj løn pr. ansat til at fylde noget mere (flere ansatte) eller at få de områder der beskæftigelsesmæssigt fylder meget til at få en højere løn pr. ansat – fordi det vil få relativ stor betydning for indkomstkabelsen selv med mindre ændringer.

For eksempel understøtter figuren at mekatronik er en interessant klynge i Midtjylland også ud fra en indkomstvinkel. Denne klynge har en af de højeste gennemsnitslønninger af de midtjyske klynger. Forretningsservice og turismen i den anden ende af skalaen har de laveste gennemsnitslønninger.

Figur 4.6 Midtjyllands klyngesammensætning



Kilde: Copenhagen Economics' klyngedatabase udviklet for Erhvervs- og Byggestyrelsen samt Ringkjøbing, Viborg og Århus amter.

Den opmærksomme læser vil sikkert have bemærket at klyngeplottet i Figur 4.5 viser hvordan udviklingen er gået i forhold til udviklingen i andre regioner. Derfor kan figuren ikke vise om den faktiske beskæftigelse er gået op eller ned i den enkelte klynge. Tabel 4.1 viser dette.

Den første gruppe af klynger i Tabel 4.1 er dem med specialisering og stigende andele. Det vil sige klyngerne øverst til højre i klyngeplottet (det grønne felt). I denne gruppe er der skabt 2.519 arbejdspladser i perioden. Den næste gruppe findes til højre under stregen. Det er klynger på vej væk for Region Midtjylland. Disse klynger er etablerede klynger i tilbagegang (dvs specialiserede klynger, men med faldende andele). Disse klynger har mistet godt 7.000 arbejdspladser over de sidste ti år heraf 4.400 i tekstilklyngen.

**Tabel 4.1 Ændringer i den faktiske beskæftigelse i Midtjyllands klynger 1995-2004**

Klynge	Regionen 1995	Regionen 2004	Absolutte jobvækst 1995-2004	Relative jobvækst % 1995-2004
<b>Specialisering og stigende andele</b>				
It fremstilling	763	1.512	749	98,2%
Bøger & blade	1.988	3.659	1.671	84,1%
Mekatronik	5.854	8.798	2.944	50,3%
Medico	1.080	1.389	309	28,6%
Glas & vinduer	2.441	2.942	501	20,5%
Plast	3.429	3.944	515	15,0%
Telekommunikation	10.626	11.471	845	8,0%
Mejeri	4.233	4.318	85	2,0%
Fødevarer	16.541	15.336	-1.205	-7,3%
Papir & pap	3.440	3.157	-283	-8,2%
Træ & møbler	15.980	14.405	-1.575	-9,9%
Stål & jern	8.841	7.857	-984	-11,1%
Kemisk	287	134	-153	-53,3%
Farma	1.311	411	-900	-68,6%
<b>Gruppen i alt</b>	<b>76.814</b>	<b>79.333</b>	<b>2.519</b>	<b>3,3%</b>
<b>Specialisering, men faldende andele</b>				
Avanceret teknik	5.118	4.712	-406	-7,9%
Transportmidler	7.356	4.951	-2.405	-32,7%
Tekstil	13.118	8.657	-4.461	-34,0%
<b>Gruppen i alt</b>	<b>25.592</b>	<b>18.320</b>	<b>-7.272</b>	<b>-28,4%</b>
<b>Underrepræsenteret, men stigende andele</b>				
Forretningsservice	1.272	2.266	994	78,1%
Musik & spil	453	572	119	26,3%
Plast	3.429	3.944	515	15,0%
Logistik	4.056	4.208	152	3,7%
<b>Gruppen i alt</b>	<b>9.210</b>	<b>10.990</b>	<b>1.780</b>	<b>19,3%</b>
<b>Underrepræsenteret og faldende andele</b>				
It service	7.139	9.187	2.048	28,7%
Videntung service	2.558	2.746	188	7,3%
Film & tv	1.066	1.072	6	0,6%
Turisme	4.903	4.808	-95	-1,9%
Byggematerialer	3.547	3.364	-183	-5,2%
Maskiner	5.547	4.776	-771	-13,9%
<b>Gruppen i alt</b>	<b>24.760</b>	<b>25.953</b>	<b>1.193</b>	<b>4,8%</b>
<b>Klynger i alt</b>	<b>136.376</b>	<b>134.596</b>	<b>-1.780</b>	<b>-1,3%</b>

Kilde: Copenhagen Economics' klyngedatabase

Den næste gruppe er klynger på vej frem (øverst til venstre i figuren). Disse klynger har skabt omkring 1.800 job. Og der er udsigt til flere da mange af disse klynger er hastigt på vej frem. Endelig er der gruppen nederst til venstre. Disse klynger bør også vises en stor interesse da mange af væksterhvervene findes her. Således har disse klynger skabt 1.000 job selvom det altså ikke går så godt som andre steder for disse virksomheder i det midtjyske.

#### **4.4. Konklusion om erhvervsstrukturen**

Analysen af de globalt orienterede erhverv bekræfter endvidere det negative billede af den midtjyske strukturforandring. Selvom klyngerne samlet fylder mest i Midtjylland, så har udviklingen været langsommere end i andre regioner. Midtjyllands forspring på klyngebeskæftigelse svinder altså ind. Dertil kommer at forskellen mellem klyngernes lønniveau og de lokale erhvervs lønniveau er mindre i Midtjylland end i de øvrige regioner. Med andre ord: Midtjylland har en stærk overordnet position på klyngerne, men forspringet svinder ind, og Midtjyllands klynger er generelt ikke så produktive som i andre regioner.

Samtidig bør det understreges at klyngeplottet blot er en indledning til arbejdet med regionens strukturelle forandring. Formålet med analysen på dette stadie er at fremstille et faktabaseret beslutningsgrundlag til at stimulere en diskussion af klyngetankegangens relevans for regionen. Analysen vil også kunne benyttes som grundlag for at diskutere hvilke klynger det kunne være interessant at vide mere om. Klyngeanalysen giver således et første, forsigtigt bud på hvad der er de væsentligste klynger i regionen (nuværende og fremspirende).