

Meddelelser fra Erhvervs- og Byggestyrelsen

Evaluering: Indsamling af CVR og CPR numre

Erhvervs- og Byggestyrelsen og de regionale vækstfora ønsker at styrke evalueringen og effektmålingen af strukturfondsindsatsen i Danmark. Erhvervs- og Byggestyrelsen beder derfor alle strukturfondsprojekter om hvert halve år at levere en opdateret liste over samtlige virksomheder og personer, som det enkelte projekt må forventes at have en effekt på.

Virksomheder

Styrelsen skal som minimum have oplyst CVR nummer og adresse på *samtlige* virksomheder, der optræder som følgende:

- **Partnere** i projektet (dvs. virksomheder, der afholder udgifter i projektet og har udfyldt en partnerskabserklæring). Bemærk, at tilsagnsmodtager altid er partner i projektet.
- Virksomheder, der modtager **statsstøtte** i projektet (enten de minimis eller under gruppefritagelsesordningen)
- Virksomheder, der modtager **lån** i projektet (gælder kun lånefondsprojekter)

Alle projekter er i henhold til tilsagnsbrevet forpligtede til at kunne levere ovenstående oplysninger.

Der kan imidlertid også være virksomheder, der får gavn af jeres projekt uden at være partner, modtage statsstøtte eller lån. Disse virksomheder vil vi også gerne have oplyst. Det kan fx være private virksomheder, der deltager i et klyngenetværk, uden at modtage tilskud, men hvor klyngenetværket alligevel må forventes at have betydning for virksomhedernes omsætning, eksport, beskæftigelse, produktivitet el. lign. Som hovedregel vil en virksomhed skulle have deltaget forholdsvist aktivt i projektet, før det kan forventes, at projektet har en mærkbar effekt.

Personer

Projektet skal oplyse CPR nummer på alle de personer, der deltager i projektet som partnere (dvs. afholder udgifter i projektet og har udfyldt en partnerskabserklæring mvs påført CPR nummer). Det er kun ganske få projekter, der har personer som partnere. De fleste projekter vil derfor IKKE skulle indrapportere personer overhovedet.

Bemærk, at hvis man har indrapporteret CVR nummer for en virksomhed, jf. ovenfor, skal man IKKE indrapportere personer, som er ansat i denne virksomhed.

Socialfondsprojekter, som indrapporterer personer i de såkaldte "start-ophør"-skemaer, skal fortsætte med at gøre det – og disse personer skal IKKE indrapporteres i projektrapporteringsværktøjet,

Indsamlingen af CVR og CPR numre sker i skemaerne på de følgende sider. Det er muligt at importere oplysninger fra egne databaser til skemaerne (se vejledninger på de næste sider). Bemærk, at import fra egne databaser overskriver tidligere indrapporteringer. Det er derfor vigtigt, at man indrapporterer alle virksomheder og personer, som projektet har effekt på, inkl. dem man eventuelt har indrapporteret tidligere.

De indsamlede oplysninger vil blive videregivet til Danmarks Statistik, som herefter kan bruge deres registre til at trække en række oplysninger om de pågældende virksomheder (beskæftigelse, omsætning, eksport mv.) og personer (bopæl, uddannelse, løn mv.). Oplysningerne vil blive brugt til at tegne et faktisk billede af, hvilke virksomheder og personer der påvirkes af strukturfondsindsatsen, og til udvalgte effektmålinger af indsatsen (fx til at måle om virksomheder, der deltager i et eksportprogram, får en større eksport end sammenlignelige virksomheder). Danmarks Statistiks diskretionshensyn sikrer, at der ikke videregives oplysninger om hverken enkeltvirksomheder eller -personer.

De efterspurgte oplysninger erstatter den liste over projektets partnere, som tidligere er indsendt til Erhvervs- og Byggestyrelsen i forbindelse med regnskabsaflæggelse, men skal i øvrigt *ikke* betragtes som erstatning for den evaluering, projektet selv har påtænkt at foretage.

Oplysningerne om virksomheder og personer vil skulle indrapporteres hvert halve år, hvorfor det anbefales, at man løbende og omhyggeligt registrerer oplysningerne i projektrapporteringsværktøjet.

Evt. spørgsmål bedes stillet til [Lone Klærke](mailto:lok@ebst.dk), lok@ebst.dk, tlf. 35 46 64 15.

Registrering af virksomheder og personer

Virksomheder

Virksomheder skal her forstås bredt og omfatter både private virksomheder, offentlige virksomheder, regioner, kommuner, andre offentlige myndigheder, offentligt lignende institutioner, fonde eller andre institutter, uddannelses- og videninstitutioner, centre eller organisationer mv.

For hver virksomhed skal følgende oplyses:

- **Virksomhedens navn**
- **Virksomhedens adresse**
NB: Det er adressen på de virksomheder (arbejdssteder), som påvirkes af projektet, der skal oplyses (ikke fx et administrativt hovedkontor under samme CVR nummer).
- **Virksomhedens CVR nummer**

Hvordan deltager virksomheden i projektet? Der skal vælges mindst 1 af følgende 4 muligheder:

1. Virksomheden er **partner** i projektet (dvs. afholder udgifter i projektet og har udfyldt en partnerskabserklæring).

NB: *Samtlige* partnere i projektet skal indrapporteres, da de indtastede oplysninger ikke kun bruges til effektmåling, men også til kontrolformål. Det er derfor vigtigt, at oplysninger vedrørende samtlige virksomheder, kommuner, regioner, uddannelsesinstitutioner og andre, som har udfyldt en partnerskabserklæring, indrapporteres. Bemærk at tilsagnsmottager altid er partner.
2. Virksomheden modtager **statsstøtte** i projektet (enten de minimis eller under gruppefritagelsesordningen)
3. Virksomheden modtager **lån** i projektet (gælder kun lånefondsprojekter)
4. **Øvrige:** Virksomheden påvirkes af projektet, men er ikke partner og modtager heller ikke statsstøtte eller lån. Det kan fx være virksomheder, som deltager i et klyngenetværksprojekt, hvor de offentlige tilskud alene gives til en videninstitution.

NB: Mulighederne 1, 2 og 3 er ikke gensidigt udelukkende. Det er vigtigt, at der sættes kryds i alle relevante felter. Hvis en virksomhed fx både er partner og modtager statsstøtte og lån i projektet, skal der afkrydses tre felter ud for den pågældende virksomhed. Mulighed 4 kan ikke vælges, hvis en eller flere af mulighederne 1, 2 og 3 er valgt.

Oplysningerne om virksomhederne indsættes i et skema. Man kan enten indtaste oplysningerne direkte i skemaet, eller – hvis man allerede har oplysningerne indtastet i egne regneark eller databaser - importere oplysningerne herfra til skemaet, Hvis man importerer fra egne regneark eller databaser, vil eventuelle tidligere indrapporteringer blive overskrevet, hvorfor man skal medtage alle virksomheder og personer, som projektet har effekt på, inkl. dem man eventuelt har indrapporteret tidligere.. De næste sider indeholder en vejledning til begge muligheder.

Trin 3:

Log in i projektrapporteringsværktøjet.

Gå til registrering af virksomheder og personer.

Tryk på import (Husk at trykke på blyanten så systemet er i EDIT tilstand).

Tryk på vælg fil og fremsøg den gemte unicode fil.

Vælg filen og tryk på åben.

Projekt Rapporterings Værktøj - Microsoft Internet Explorer er leveret af KoncernIT • 35 46 65 00

https://projektrapportering.ebst.dk/ebst3/client.jsp#

Filer Rediger Vis Favoritter Funktioner Hjælp

Forside Projekt Rapporterings V... x

ERHVERVS- OG BYGGESTYRELSEN Projekt Rapporterings Værktøj Edit (Betina Hansen / ERDFD-10-0084) Log ud

1. Information > Vejledning
Bruger administration > Gennemgang af brugere
Projektoplysninger > Tilføje virksomheder m.v.
Historik > Se tidligere indsendelser

2. Hovedmenuen > Gå til hovedmenuen
Gem rapport > Gem ændringer
Hejlt rapport > Hent dit senest gemte
Hvad mangler > Vælg rapporter m.v.
Se rapport i PDF > Vis rapport

3. Indsend Rapport > Send rapport

DEN EUROPÆISKE UNION
Den Europæiske Socialfond

DEN EUROPÆISKE UNION
Den Europæiske Fond
for Regionudvikling

Vi investerer i din fremtid

Forud for indtastning skal det sikres, at du står i "EDIT" tilstand. Hvis ikonet med blyanten ovenfor har en rød streg henover sig, er du i "EDIT IKKE" tilstand (kun læseadgang).
Klik på blyanten for at skifte tilstand, jf. vejledningen under information i menuen til venstre.

Ved at klikke på knappen "Tilføj" indsættes en ny række i skemaet, og de relevante celler udfyldes i henhold til ovennævnte vejledning om, hvilke virksomheder der skal indrapporteres. Du kan skifte mellem indtastningsfelterne ved at dobbeltklikke med musen på feltet, eller ved at bruge TAB på tastaturet.

Ønsker man at slette en virksomhed, markeres virksomheden i skemaet, og der klikkes herefter på knappen "Slet", eller ved at trykke på Delete knappen på tastaturet Delete knappen nede, hvis du ønsker at slette flere virksomheder.

De fire sidste kolonner i skemaet refererer til, hvordan virksomheden deltager i projektet. Markér med kryds dér hvor det er relevant. Det er vigtigt, at alle relevante kolonner udfyldes, jf. ovennævnte vejledning. Kolonnen "Øvrige" kan ikke vælges, hvis en eller flere af kolonnerne "Partner", "Statsstøtte" og "Lån" er valgt.

Man kan også importere informationer, hvis du har dem i et regneark, som eksempelvis Excel. Læs trin for trin vejledning vedrørende import m.v.

Virksomheder som projekter forventes at have effekt på:

Virksomhedens navn	Vej og nr.	Postnr.	Vælg fil...	Annuller	Partner	Statsstøtte	Lån	Øvrige

Tilføj Slet Importer...

PDF udskrift af liste

Udført Lokalt intranet 100%

start 5 Microsoft Office O... Projekt Rapporterings... Vejledning til registrer... 16:05

Trin 4:

Informationerne omkring virksomhederne er nu importeret i værktøjet.

1. Information »
Vejledning
Bruger administration »
Oprette og ændre brugere
Projektoplysninger »
Tilgængelige oplysninger m.v.
Historik »
Se tidligere indsendelser

2. Hovedmenuen »
Gå til hovedmenuen
Gem rapport »
Gem ændringer
Hent rapport »
Hent det senest gemte
Hvad mangler »
Valider rapporten nu
Se rapport i PDF »
Vis rapport

3. Indsend Rapport »
Send rapport

DEN EUROPÆISKE UNION
Den Europæiske Socialfond

DEN EUROPÆISKE UNION
Den Europæiske Fond
for Regionaludvikling

Vi investerer i din fremtid

Forud for indtastning skal det sikres, at du står i "EDIT" tilstand. Hvis ikonet med blyanten ovenfor har en rød streg henover sig, er du i "EDIT IKKE" tilstand (kun læseadgang).
Klik på blyanten for at skifte tilstand, jf. vejledningen under information i menuen til venstre.

Ved at klikke på knappen "Tilføj" indsættes en ny række i skemaet, og de relevante celler udfyldes i henhold til ovennævnte vejledning om, hvilke virksomheder der skal indrapporteres. Du kan skifte mellem indtastningsfelterne ved at dobbeltklikke med musen på feltet, eller ved at bruge TAB på tastaturet.

Ønsker man at slette en virksomhed, markeres virksomheden i skemaet, og der klikkes herefter på knappen "Slet", eller ved at trykke på Delete knappen på tastaturet. Delete knappen nede, hvis du ønsker at slette flere virksomheder.

De fire sidste kolonner i skemaet refererer til, hvordan virksomheden deltager i projektet. Markér med kryds dér hvor det er relevant. Det er vigtigt, at alle relevante kolonner udfyldes, jf. ovennævnte vejledning. Kolonnen "Øvrige" kan ikke vælges, hvis en eller flere af kolonnerne "Partner", "Statsstøtte" og "Lån" er valgt.

Man kan også importere informationer, hvis du har dem i et regneark, som eksempelvis Excel. Læs [trin for trin vejledning](#) vedrørende import m.v.

Virksomheder som projektet forventes at have effekt på:

Virksomhedens navn	Virksomhedens adresse			CVR	Hvordan deltager virksomheden i projektet?			
	Vej og nr.	Postnr.	By		Partner	Statsstøtte	Lån	Øvrige
Virksomhedens navn	Vej og nr	Postnummer	By	CVR				
Erhvervs- og Byggestyrelsen	Langelinieallé 17	2100	København Ø	48464114	X			

Tilføj Slet Importer...

PDF udskrift af liste

Slet den øverste importerede linje med overskrifterne. Dette gøres ved at markere linjen og trykke på slet.

Hvis der ikke er sat kryds i nogle af felterne i de sidste fire kolonner er de tomme efter import, og du kan senere gå ind og færdiggøre dem. Du vil ikke kunne sende rapporten, hvis ikke du har sat kryds i mindst én af de sidste fire kolonner.

Såfremt der ikke er importeret noget, så har der været en fejl ved indlæsningen. Typiske eksempler på fejl kan være:

- Regnearkets opsætning er ikke identisk med beskrivelsen under trin 1
- Manglende kolonner i regnearket
- Manglende kryds i en af de sidste fire kolonner.
- Regnearket er ikke gemt som unicode txt fil

Vigtigt:

Du afleverer indrapporteringen ved at trykke på knappen "Indsend rapport" i venstre side af projektrapporteringsværktøjet.

Når Erhvervs- og Byggestyrelsen har modtaget din rapport korrekt, vil du kort efter modtage en kvitteringsmail fra styrelsen. Hvis du ikke modtager en kvitteringsmail, bedes du kontakte styrelsen.

Personer

Projekt skal oplyse CPR nummer på alle de personer, der deltager i projektet som partnere (dvs. afholder udgifter i projektet og har udfyldt en partnerskabserklæring med påført CPR-nummer). Det er kun ganske få projekter, der har personer som partnere. De fleste projekter vil derfor IKKE skulle indrapportere personer overhovedet.

Bemærk, at hvis man har indrapporteret CVR nummer for en virksomhed, jf. ovenfor, skal man IKKE indrapportere personer, som er ansat i denne virksomhed.

Socialfondsprojekter, som indrapporterer personer i de såkaldte "start-ophør"-skemaer, skal fortsætte med at gøre det – og disse personer skal IKKE indrapporteres i projektrapporteringsværktøjet,

Oplysningerne om personerne indsættes i et skema. Man kan enten indtaste oplysningerne direkte i skemaet, eller – hvis man allerede har oplysningerne indtastet i et regneark eller database - importere oplysningerne herfra til skemaet. Nedenfor er en vejledning til begge muligheder.

Indtastning af personoplysninger direkte i skemaet

Forud for indtastning skal det sikres, at du står i "EDIT" tilstand. Hvis ikonet med blyanten ovenfor har en rød streg henover sig, er du i "EDIT IKKE" tilstand (kun læseadgang). Klik på blyanten for at skifte tilstand.

Ved at klikke på knappen "Tilføj" indsættes en ny række i skemaet og CPR-nummeret indtastes.

Ønsker man at slette en person, markeres personen i skemaet, og der klikkes herefter på knappen "Slet", eller ved at trykke på Delete knappen på tastaturet.

Vigtigt:

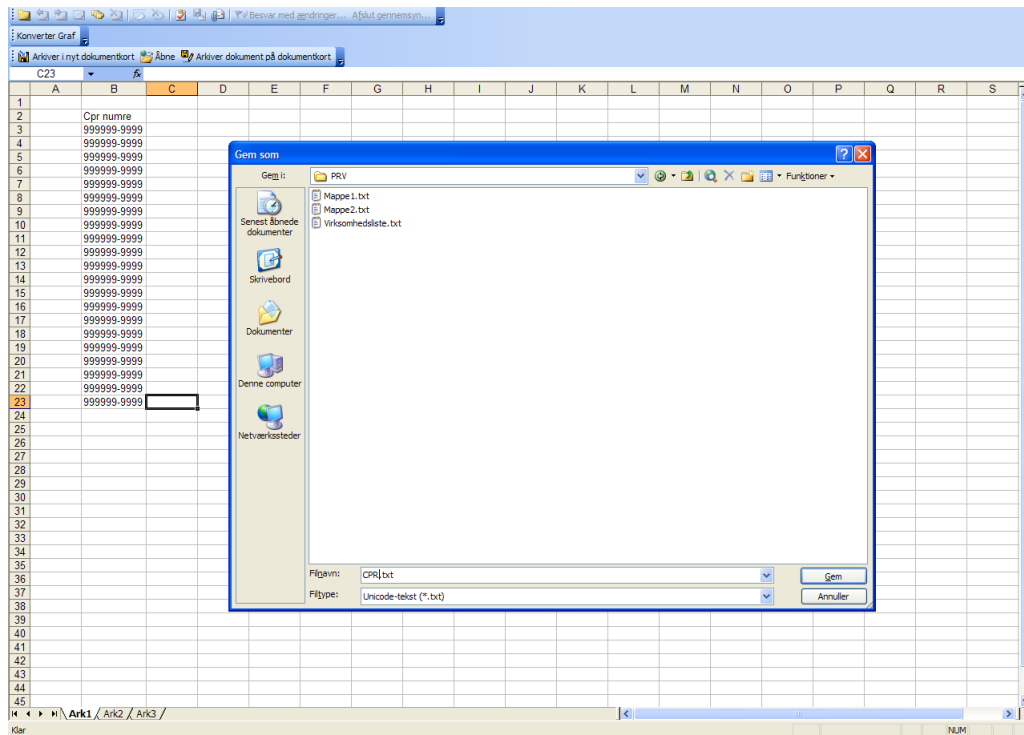
Du afleverer indrapporteringen ved at trykke på knappen "Indsend rapport" i venstre side af projektrapporteringsværktøjet. Du skal første trykke på denne knap, når du også har indrapporteret de virksomheder, som dit projekt har effekt på.

Når Erhvervs- og Byggestyrelsen har modtaget din rapport korrekt, vil du kort efter modtage en kvitteringsmail fra styrelsen. Hvis du ikke modtager en kvitteringsmail, bedes du kontakte styrelsen.

Import af personoplysninger fra regneark

Hvis du allerede har et regneark med oplysningerne, kan du importere disse. Sådan gør du:

Hav en kolonne i regnearket med CPR numrene. Gem denne som en unicode tekstfil.



Log ind i projektrapporteringsværktøjet og gå ind på siden, hvor CPR numrene registreres. Tryk på blyanten, så du kommer i edit tilstand.

Tryk på knappen importer.

Fremsøg den gemte unicode tekstfil via den stifinder der åbner.

Vælg filen og tryk åben.

Cpr-numrene importeres nu.

Vigtigt:

Du afleverer indrapporteringen ved at trykke på knappen "Indsend rapport" i venstre side af projektrapporteringsværktøjet. Du skal første trykke på denne knap, når du også har indrapporteret de virksomheder, som dit projekt har effekt på.

Når Erhvervs- og Byggestyrelsen har modtaget din rapport korrekt, vil du kort efter modtage en kvitteringsmail fra styrelsen. Hvis du ikke modtager en kvitteringsmail, bedes du kontakte styrelsen.